



Année 2022

RAPPORT Annuel

Moral, financier, activité

MAISON DE QUARTIER SEVE



Maison de quartier SEVE - 11 boulevard St Just - 86000 POITIERS
05 49 00 87 28 - accueil@sainteloi-csc86.org - www.seve86.centres-sociaux.fr
Facebook : Maison de Quartier SEVE

Sommaire

Année 2022

4	RAPPORT MORAL
5	RAPPORT FINANCIER
8	RAPPORT D'ACTIVITÉ
8	Le contrat de projet
12	Les instances associatives
14	Les adhérents
15	Les bénévoles
16	L'équipe
20	Les associations
21	Les moyens matériels
22	LES GRANDS PROJETS SEVE
22	Animation de Territoire
30	Familles
39	Enfance
46	Jeunesse
54	Communication
56	Culture

RAPPORT ANNUEL SEVE

est édité par la Maison de Quartier SEVE
Association SEVE, 11 boulevard St Just 86000 Poitiers
05 49 00 87 28 - accueil@sainteloi-csc86.org
FB : Maison-de-Quartier-SEVE (@mdqseve86)
Linkedin : Maison de Quartier SEVE

Directrice publication: Marie-Estelle DUDIT (Directrice SEVE)
direction@sainteloi-csc86.org

Création graphique : Mélanie Alves [Référente Projet Communication SEVE] - communication@sainteloi-csc86.org

Rédaction : Marie-Estelle DUDIT, Mehdi NAIMI, Jérémy FRASCA , Johanna MESNIL , Cécile BARBE , Mélanie ALVES.

Crédits photos : Maison de Quartier SEVE, vecteur créé par pch.vector, katemangostar, storyset - fr.freepik.com.

Version imprimée : imprimé par nos soins.

RAPPORT MORAL

PAROLE à la vice-présidente et au président

L'année 2022 est la première année de notre nouveau Contrat de projet et le suivi de ce dernier est primordial. Aussi, nous avons engagé une démarche d'évaluation continue en s'appuyant sur une dynamique qui associe des administratrices et administrateurs ainsi que des salarié.es. L'enjeu est de parvenir rapidement à y associer les habitant.es.

L'année 2022 a été marquée par le déploiement de la nouvelle organisation en continuité de la définition de notre nouveau Contrat de projet. Ainsi, un nouvel organigramme a été mis en place et les fiches et pesées de poste ont été révisées en fonction de celui-ci. Cette démarche a pu mettre en évidence les difficultés à recruter sur les nouvelles fonctions. Difficultés qui se sont combinées à celles rencontrées durant le recrutement d'animatrices et d'animateurs. Cette situation a généré du retard pour la mise en place de la nouvelle organisation et a nécessité de compenser les postes vacants.

Cette année, nous avons dû procéder à un nombre très important de recrutements dont tout particulièrement ceux liés à la montée en charge de fréquentation sur les accueils de loisirs élémentaires et jeunesse et l'activité périscolaire (matin, midi et soir). De plus, nous avons noté que ces nombreux recrutements étaient également liés à un turn-over important. Cette observation nous invite à poursuivre le travail engagé sur le management de proximité et la qualité de vie au travail tout en menant une réflexion collective sur l'attractivité des métiers avec les autres centres sociaux.

L'année 2023, au vu de l'annonce du départ de la directrice, est une année de transition tout en étant une année de continuité grâce au travail déjà effectué pour poser l'évaluation du projet et asseoir une organisation cohérente. Bien sûr, cette nouvelle étape sera d'autant plus sereine si nous pouvons compter sur la poursuite d'un fort engagement bénévole et sur le soutien de nos partenaires, dont la Ville de Poitiers et la CAF, pour accompagner notre action en direction des habitant.es du quartier.

Co-écriture :

Martial ROYON Président

&

Sandrine BAUDIER Vice-présidente

RAPPORT FINANCIER

Introduction.

Cet exercice 2022 a été caractérisé par les éléments conjoncturels suivants :

- la mise en place du nouvel organigramme avec des délais de recrutements aux nouveaux postes ;
- Des difficultés de recrutements et un absentéisme important notamment en périscolaire ;
- Une augmentation très importante des activités ;
- La revalorisation de certaines subventions et le financement de nouvelles activités.

Commentaires des charges.

L'augmentation globale des charges est liée essentiellement à l'accroissement des activités et à la mise en œuvre du nouveau projet social.

Pour ce qui concerne les **achats et services**, malgré des économies sensibles sur les achats, l'augmentation des charges est directement liée au développement des activités proposées au cours de l'année .

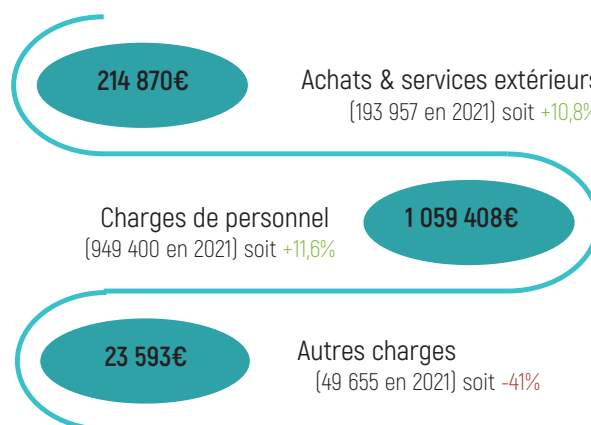
Les charges de personnel croissent de **11,6 %**. Cette augmentation est directement liée à la mise en place de la nouvelle organisation qui a généré des départs, des ajustements de postes et de nouveaux recrutements.

Cependant, cet accroissement de charges a été réduit sensiblement en raison des délais liés aux nouveaux recrutements et aux nombreuses absences qui n'ont pas fait l'objet de remplacements.

La diminution significative des **autres charges** est liée d'une part à l'absence de charges exceptionnelles, contrairement à 2021, et d'autre part à la gestion rigoureuse des comptes réalisée par la comptable.

L'ensemble des charges pour 2022 s'établit à **1 298 408€** limité à une augmentation de **8,8 %** par rapport à l'exercice 2021.

CHARGES



TOTAL Charges : 1 298 408€

En augmentation de **+105 396€** par rapport à 2021.

Commentaires des produits.

L'accroissement très sensible des produits de l'exercice 2022 est dû essentiellement à deux facteurs : le développement des activités et donc l'augmentation des participations et des prestations ainsi que la revalorisation de certaines subventions.

Les produits des **services et prestations** augmentent de **10,7%**. Cette croissance est due à la participation des usagers et à l'augmentation des prestations en référence au développement des activités au cours de cette année 2022 .

Le total des **subventions** pour cet exercice est en augmentation de **9,4%**. Cette croissance est liée, d'une part, à une revalorisation des subventions (municipalité, Fonjep etc.) et, d'autre part, à de nouveaux financements pour des actions nouvelles (comme la «Guitoune» financée par la CAF).

L'augmentation des **produits divers** de **22,9%** est due à une augmentation très importante des adhésions (+ 53%) et aux transferts liés aux financements des formations.

Le total des produits s'établit donc à **1 381 115€** soit une augmentation de **128 432€** par rapport à l'exercice 2021.

Conclusion.

Le **résultat global** de l'exercice s'établit à **+82 708€** .

Après son affectation partielle à un projet associatif pour un montant de 5 000€, l'affectation en fonds propres de 77 708€ va permettre d'accroître nos moyens associatifs pour faire face, en particulier lors de prochains exercices, à la mise en place complète de notre nouvelle organisation, et surtout aux évolutions salariales annoncées dans le cadre des modifications de la convention collective qui régit les rémunérations de nos personnels .



RESULTAT + 82 708 €.

PRODUITS

Rémunération des services
(417 588 en 2021) soit **+10,7%** **462 279€**

873 540€

Subventions
(798 457 en 2021) soit **+9,4%**

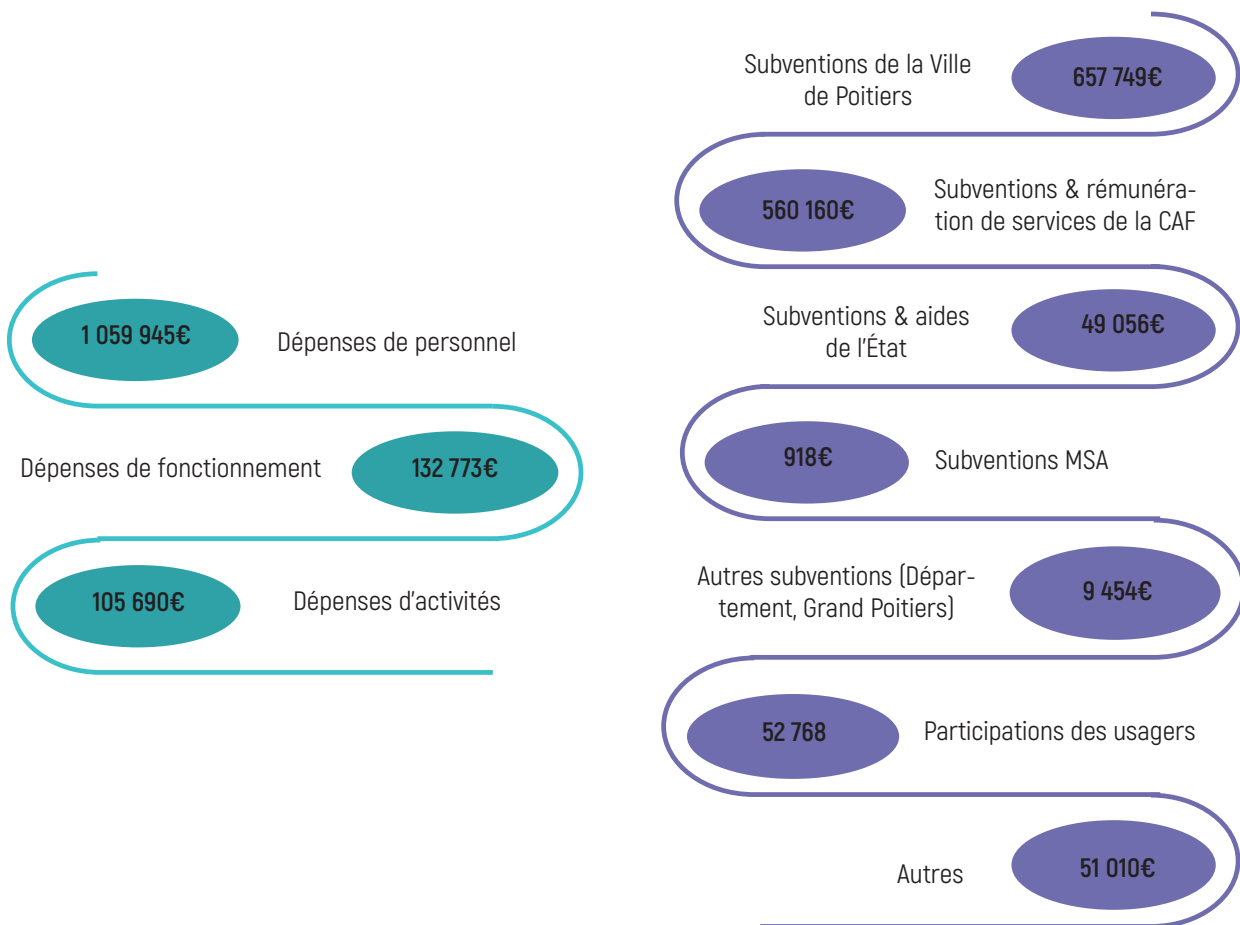
Produits divers
(36 839 en 2021) soit **+22,9%**

45 297€

TOTAL Produits : 1 381 116€

En augmentation de **+128 432€** par rapport à 2021.

Elements chiffrés de 2022 :



RAPPORT D'ACTIVITÉ

Cadre général

LE CONTRAT DE PROJET

L'ambition du projet de la Maison de Quartier pour la période 2022 - 2025 est de :

Garantir le Vivre Ensemble.

Ce projet se décline en trois axes qui notent chacun une volonté de l'association :



AXE 1

Agir pour que chacune et chacun soit pris.e en compte et accède à l'émancipation.

Émancipation : devenir autonome dans ses choix, se libérer des idées-toutes-faites.

Ces dynamiques d'actions font particulièrement appel aux postures de médiateur et de passeur du Centre social.

Notre démarche pour y parvenir	Exemples d'actions
Développer une posture partagée de l'accueil des publics permettant une écoute active	Moments conviviaux des accueils de loisirs, accueil-café
Poursuivre l'engagement dans la mise en œuvre d'accueils de loisirs émancipateurs	Atelier d'inclusion des enfants en situation de handicap, exposition Droits de l'Enfant
Soutenir les actions de la Jeunesse : Valoriser les actions de la Jeunesse, soutenir l'insertion des jeunes avec la Mission Locale, consolider les parcours d'engagement des jeunes, accueillir et accompagner des stagiaires et volontaires en Service Civique	Chantiers loisirs, la Découverte de l'Animation Volontaire, développement d'actions de la Mission Locale (Exemple : recherche de stages)
Soutenir les initiatives individuelles et collectives des habitant.es	Animation du Conseil Citoyen, Budgets participatifs
Reconnaître les parents comme premièr.es éducatrice.teurs de leurs enfants et s'appuyer sur leurs compétences pour développer notre vision de l'enfance et de la jeunesse	Moments conviviaux avec les parents au sein des accueils de loisirs, Ateliers des parents, participation des jeunes bénévoles
Permettre à toutes et tous de mener des actions de bénévolat dès le plus jeune âge	Mise en place d'« Un Goûter pour un Spectacle », préparation de la Chasse aux J'œufs
Soutenir toute démarche citoyenne déjà en cours ou en train de naître individuelle ou collective	Mise en place de bourses aux vêtements/jouets, soutien aux actions menées sur le territoire par le Conseil Citoyen...
Accompagner l'émancipation de toutes et tous : Par l'accès aux loisirs, par le soutien à l'engagement, dans une dynamique intergénérationnelle	Accompagnement des associations du territoire, inter-centres (Exemples : actions Enfance et Jeunesse dans une dynamique inter-centres sociaux)
Soutenir l'engagement de tou.tes les habitant.es dans les instances de l'association (en s'appuyant sur les ressources de la Fédération des centres sociaux)	Accessibilité au Conseil d'Administration de SEVE dès 16 ans, journées d'accueil et de formation des administrateur.trices
Favoriser le développement du pouvoir d'agir des habitant.es	À partir de préoccupations formulées par des habitants (exemples : autour de l'aménagement et des services souhaités dans le quartier)

AXE 2

Préserver et améliorer
l'Environnement et le
cadre de vie.

Environnement : les services pour la santé,
l'éducation, les loisirs...

Cadre de vie : le lieu où nous habitons. La
présence de la nature et celle des constructions.

Ces dynamiques d'actions font particulièrement appel aux postures d'organisateur et animateur du Centre social.

Notre démarche pour y parvenir	Exemples d'actions
Développer les propositions « Hors les murs » pour enrichir l'offre d'animations sur le territoire	La Guitoune, cinéma plein-air
Communiquer sur nos actions auprès de toutes les habitant.es	Présence des équipes à la sorties d'écoles, Vélo-café, Rapporteur de SEVE, réseaux sociaux, site
Soutenir toute démarche citoyenne individuelle ou collective	Soutien aux actions du Conseil Citoyen, Budgets participatifs
Adapter la présence et l'ouverture de la Maison de Quartier aux temps de disponibilité des habitant.es (soirées, week-end)	Accueil ouvert à l'heure du déjeuner pendant la durée de fonctionnement des accueils de loisirs et périscolaires
Faire de la Maison de Quartier un lieu-ressources et de mise en réseau (de mise en relation entre habitant.es et structures d'accompagnement)	Permanence d'accès aux droits, service aux associations et collectifs d'habitant.es mobilisé.es sur un projet commun
Renforcer les actions entre partenaires pour favoriser l'animation de quartier	Participation à la fête de quartier portée par le Comité de quartier (soutien humain & technique)
Développer avec le tissu associatif local des partenariats favorables à l'environnement	Projet Biodiversité avec le Conseil Citoyen
Renforcer la mise en réseau des acteurs de l'éducation et de la parentalité	Droits de l'Enfant, participation à la dynamique partenariale du Programme de Réussite Éducative
Faire repérer la Maison de Quartier comme un lieu d'accès à la culture et de médiation culturelle	Spectacles familiaux « Un Goûter pour un Spectacle », partenariat sur le festival « Invasion d'artistes »
Promouvoir les talents et compétences du quartier	Expositions d'habitants, Chantiers loisirs, Atelier Vélos
Favoriser le fonctionnement et le développement d'associations	Accueil de permanences d'associations, promotion des activités portées par les associations au sein de la Maison de Quartier
Garantir un engagement écologique dans le fonctionnement de la Maison de Quartier	Sensibilisation au tri sélectif, forfait mobilité douce
Promouvoir les démarches respectueuses de l'environnement auprès de toutes les habitant.es	Atelier Vélos, sorties et séjours vélo, atelier Couture

AXE 3

Consolider une offre qui favorise l'inclusivité

Inclusivité : assurer l'accueil, l'accompagnement et la participation de toute personne quelles que soient ses différences.

Ces dynamiques d'actions font particulièrement appel aux postures d'organisateur, animateur et médiateur du Centre social.

Notre démarche pour y parvenir	Exemples d'actions
Poursuivre la démarche d'inclusion initiée au sein des accueils de loisirs	Accueil d'enfants et ados en situation de handicap, formations des équipes d'animation...
Favoriser l'accès aux droits	Permanence d'accès aux droits et au numérique, permanences Mission Locale
Garantir une écoute qui permette d'orienter vers le bon interlocuteur	Permanence d'accès aux droits et au numérique, la Guitoune
Développer et diversifier les moyens de la présence sur l'espace public pour recueillir les besoins des habitant.es	Vélo Café, Porteur de paroles
Concevoir et développer une communication adaptée aux spécificités des différents publics	Sorties d'écoles, groupe WhatsApp familles, réseaux sociaux, site
Ajuster les propositions de loisirs aux besoins et envies des habitant.es et les rendre accessibles à tou. tes	Sorties familles, partenariat Comité de quartier
Construire avec les partenaires accueilli.es à la Maison de quartier les modalités d'action pour répondre aux attentes d'insertion des habitant.es	Accueil de partenaires à l'accueil café, expérimentation de nouvelles permanences, la Guitoune
Prendre en compte et mettre en valeur l'interculturalité	Soutien et accompagnement des projets et initiatives d'habitant.es, actions menées avec le Toit du Monde
Contribuer à l'égalité Femme-Homme sur le territoire au travers de toutes nos actions	Partenariat sur les projets menés par le Conseil Citoyen
Lutter contre le non-recours aux droits	Maraudes, partenariat avec le Centre d'examens de santé
Contribuer à l'accès aux droits culturels : développement de l'offre, médiation culturelle, promotion des compétences artistiques des habitantes et habitants...	Renforcement de la mobilisation des habitant.es pour choisir, préparer et réaliser les événements, les ateliers de médiation culturelle
Généraliser une appropriation du numérique par et pour tou. tes avec une attention à développer une pratique responsable	Accueil d'un.e conseiller.e numérique, équipement pour l'accompagnement à la scolarité
Favoriser la mise en place d'actions et démarches intergénérationnelles	Avec la résidence seniors Domytis (autour du jeu...), autour de la biodiversité (jardins partagés, ruches)

LES INSTANCES ASSOCIATIVES

ASSEMBLÉE GÉNÉRALE

L'Assemblée Générale Ordinaire statutaire s'est tenue le jeudi 19 mai 2022. A cette occasion, nous avons accueilli 44 personnes, adhérent.es et partenaires confondu.es.

39 votes ont été exprimés pour valider les différents rapports et renouveler une partie des membres du Conseil d'Administration qui est composé de 14 membres individuel.les et de 7 membres associatif.ves.



13 membres individuels	
Nouvelle personne	Maxime BAERT
Personnes Réélues	Franck FOUET
	Christian MARTIN
Personnes en place	Sandrine BAUDIER
	Daniela BORCAN
	Alain DECLEIN
	Eric LACOMBE
	Jawan MAKAGNI
	Valérie MARAJO
	Romain MUDRAK
	Sandrine PAGES
Marie RIVAUX	

7 membres associatifs	
Nouvelle association	Pict'Anim Saint El'
Associations réélues	APE Micromégas
	Association Présence 86
Associations en place	Comité de Quartier
	Association des Guinéens de la Vienne (AGV)
	AS Saint- Éloi Football
	CEMEA

CONSEIL D'ADMINISTRATION

Au cours de l'année 2022, il y a eu 7 Conseils d'Administration dont 1 CA associé.

Ces CA ont notamment pour vocation de débattre sur les orientations politiques du projet associatif et de valider les actions et projets porteurs de l'activité de la Maison de Quartier. Cette instance suit également les aspects de gestion de la Maison de Quartier.



7 Conseils d'Administration (205 heures de mobilisation)

Ce Conseil d'Administration a élu un Bureau de 8 membres :

Président : Martial ROYON

Trésorier : Christian MARTIN

Secrétaire : Eric LACOMBE

Membre : APE Micromégas

Vice-Présidente : Sandrine BAUDIER

Trésorier Adjoint : Alain DECLEIN

Secrétaire Adjoint : Daniela BOCAN

Membre : CEMEA

BUREAU ASSOCIATIF

Le Bureau de l'Association s'est réuni 13 fois sur l'année 2022. Ces réunions permettent de suivre les éléments plus techniques en lien avec la Direction. Il veille à la bonne gestion des moyens humains et financiers de l'activité, tout en suivant les dossiers les plus sensibles en rapport avec les actions mises en œuvre.

13 réunions de Bureau (environ 212.5 heures de mobilisation)

COMMISSIONS

En complément des réunions des instances statutaires, nous avons organisé un certain nombre de commissions thématiques pour suivre des aspects particuliers de la vie de l'association et la menée de projets :

- La commission Finances (élaboration du budget)
- La commission Communication (co-écriture administrateurs.trices / salarié.es)
- La commission Biodiversité (mise en place du projet d'installation de ruches)

ATELIERS COLLABORATIFS

ADMINISTRATEURS.TRICES/SALARIÉ.ES

Dans le cadre du suivi du Contrat de projet, nous avons organisé des ateliers collaboratifs administrateurs.trices / salarié.es pour construire la façon de conduire, évaluer et réadapter nos actions pour garantir la menée du projet.



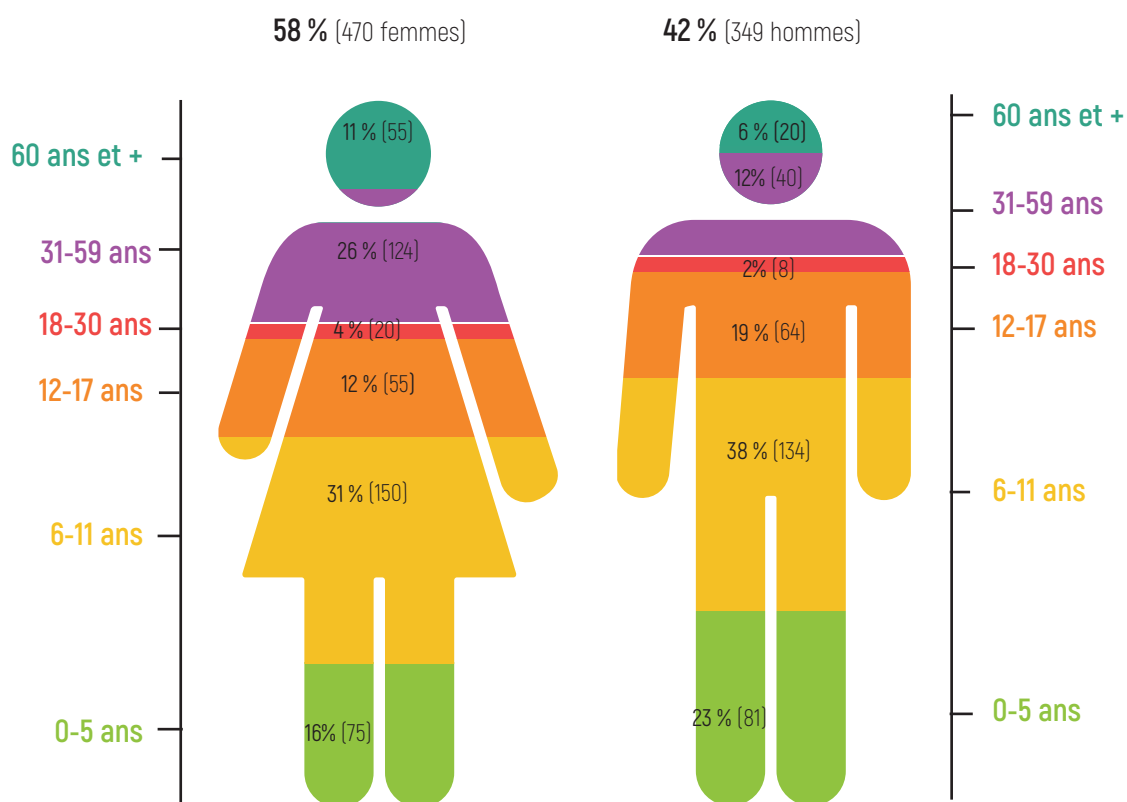
LES ADHÉRENTES

Adhésions 2022 = 716 individuelles + 130 Familiales (soit 26 adhésions familles)
 + 29 Associatives
soit 875 adhérents

On note forte une reprise du nombre d'adhérents par rapport à la situation d'avant la crise sanitaire.

620 adhérent.es en 2021

569 adhérent.es en 2020 - 785 adhérent.es en 2019 - 779 adhérent.es en 2018



Nombre d'adhérents selon leur âge et leur genre (en %)

LES BÉNÉVOLES

Au-delà des instances, la participation bénévole est également présente dans les actions de la Maison de Quartier. Cette participation représente 757,5 heures sur l'année 2022.



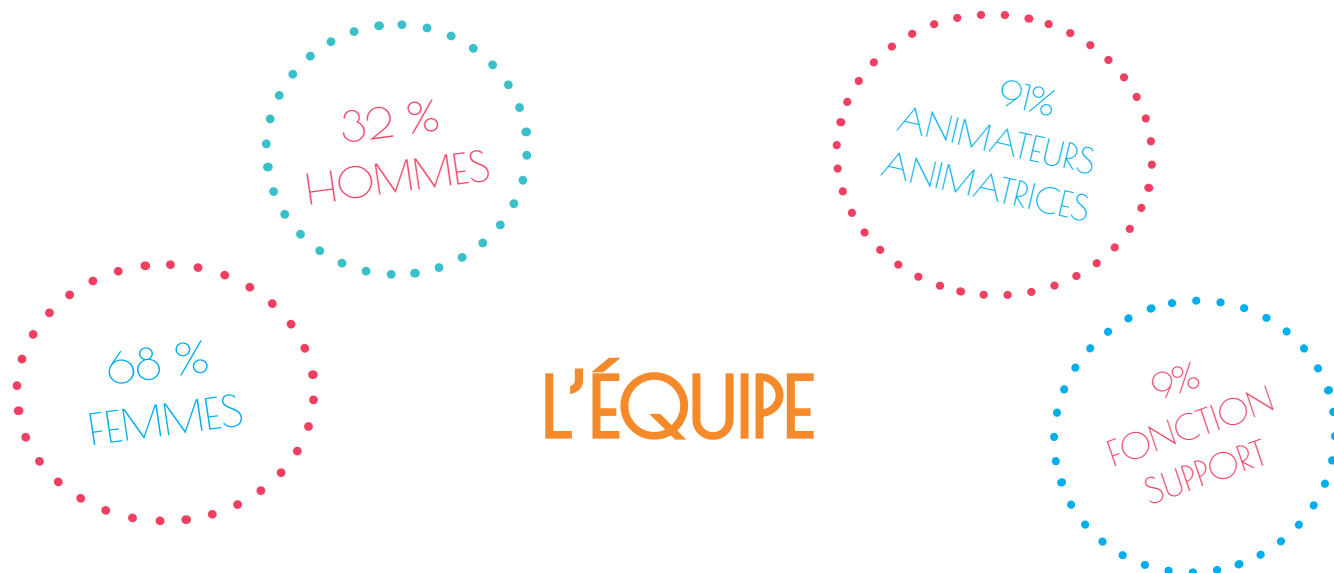
Un goûter pour un spectacle : «La Fabrique des émotions».

57 BÉNÉVOLES
757,5 heures de participation
34 femmes & 23 hommes
dont 4 nouvelles arrivées à la rentrée

51 bénévoles en 2021
(781,5 heures de participation)

Nbr bénévoles
sur l'action

5	Un Goûter pour un spectacle	75,5h
3	La Guitoune	78h
1	Colis rebond	8h
7	CLAS	162h
12	Fête de Fin d'année	59h
1	Entraide aux devoirs	42h
13	Animation de l'été	219h
2	Atelier Vélos	132h
1	Carnaval	7h



Une équipe mobilisée pour la mise en œuvre des projets de l'Association menés au sein de la Maison de Quartier SEVE. Au total pour l'année 2022, ce sont :

121 Salarié.e.s
à la Maison de Quartier SEVE
employé.e.s en CDD/CDI
34,07 ETP (équivalent temps pleins) dont 1,78 ETP de cadre

59 CDI
62 CDD dont 57 CEE (Contrat d'Engagement Éducatif : Renfort ou en remplacement de l'équipe d'animateurs.trices permanents au sein des Accueils de Loisirs) .



Formations des salarié.es prises en charge par Uniformation :

35 salarié.es concerné.es par au moins une formation

10 formations débutées ou qui se sont poursuivies au cours de l'année 2022

1040 heures de formation

Type de formations concernées :

DEJEPS ANIMATION SOCIO-EDUCATIVE OU CULTURELLE, TERRITOIRES ET RESEAUX

BPJEPS Loisirs Tous Publics

Manager d'organisations à vocation sociale et culturelle

BAFD session générale

Enfants troublé.es, enfants troublant.es

Lutte contre incendie avec manipulation extincteurs

PSC 1

Formations des salarié.es non prises en charge par Uniformation :

3 salarié.es concerné.es par au moins une journée de formation

2 formations au cours de l'année 2021

49 heures de formation

Type de formations concernées :

SSCT

Guitoune - Aller Vers

Total formations :

37 salarié.es concerné.es par au moins une journée de formation

12 formations débutées ou qui se sont poursuivies au cours de l'année 2021

1089 heures de formation

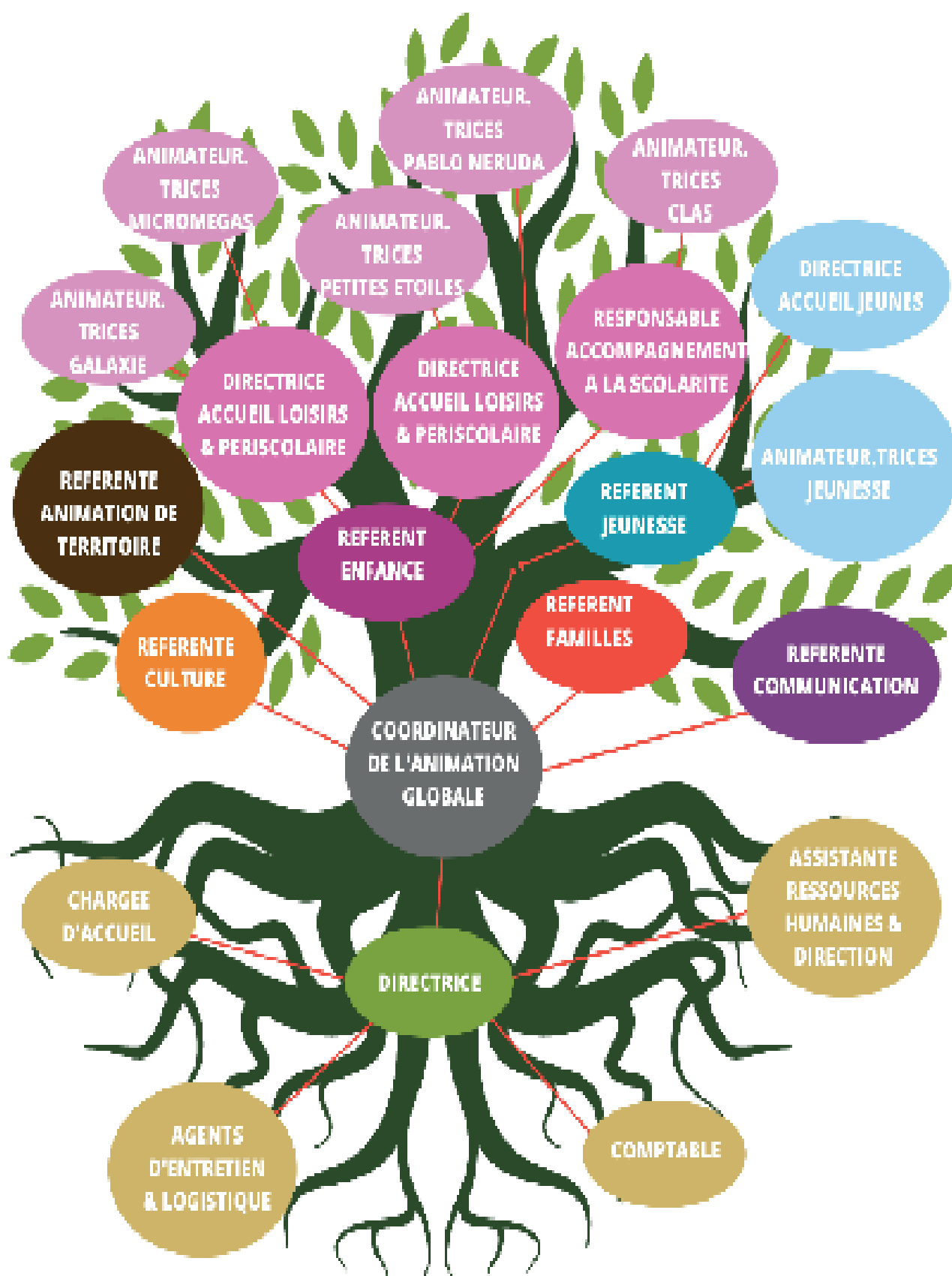


CDI : Mélanie ALVES - Référente Projet Communication, Cécile BARBE - Référente Projet Culture, Christophe BESSON - Coordinateur animation Globale, Yanna BLAISE - Animatrice Jeunesse, Lucas BOBIN - Animateur ACM, Valérie BORNET - Agente d'entretien & logistique, Tanouni TCHAKA - Animateur Jeunesse, Severine CRETINOIR - Chargée d'Accueil, Tatiana DEFONTAINE - Agente d'entretien & logistique, Claire DELAMARE - Directrice Accueils jeunes, Charlène DELAUNE-BLIN - Animatrice ACM, Sanma DIABY - Animatrice Jeunesse, Marie-Estelle DUDIT - Directrice, Alexandre DUPUIS - Agent d'entretien & logistique, Martial ELIE - Animateur ACM, Coralie FAUGEROUX - Animatrice ACM, Lindsay FAYOUX - Animatrice ACM, Jérémy FRASCA - Référent Projet Jeunesse, Alice GILLARD - Animatrice ACM, Hugo GUILLARD - Animateur ACM, Marine GIRARD - Animatrice ACM, Christopher GUERIN - Animateur ACM, Teddy GUERIN - Animateur ACM, Dayana GUSTAVE - Animatrice ACM, Justine LAFORGUE - Animatrice ACM, Gwendoline LE BONNIEC - Animatrice ACM, Louise LE GUEN - Référente Projet Enfance, Laurent LE MOULEC - Animateur ACM, Charlotte LEFEVRE - Référente Projet Animation TERRITOIRE, Pascal MABILLE - Référent Projet Enfance, Melvin MAGNAT - Animateur ACM, Mathieu MARCHAL - Animateur ACM, Lucie MARCHÉ - Comptable, Fabien MARISSAL - Animateur ACM, Johanna MESNIL - Référente Projet Animation Territoire, Marie METAYER-DERACHE - Animatrice ACM, Valérie MOINARD - Directrice ACM, Kalathoumi M'ZE - Animatrice ACM, Mehdi NAIMI - Référent Familles, Caroline NECHAL - Animatrice ACM, Abdou Samba NGOM - Animateur ACM, Berdy N'TOOUNTA - Directrice Accueils Jeunes, Audrey PAQUERAUD - Assistante RH & de DIRECTION, Enola PIEDEVANT - Animatrice ACM, Stéphanie PLAULT - Animatrice ACM, Aurélie POUILLAIN - Animatrice ACM, Stéphanie PRIEUR - Directrice ACM, Elysa RANDRIAMIHAJA - Animatrice ACM, Claire REVEILLAULT - Responsable Accompagnement scolarité élémentaire, Simon ROBBYNS - Référent Projet Enfance, Makiya SAVANE - Animatrice Jeunesse, Lola SIHALI - Animatrice ACM, Maevane STELLATO - Animatrice ACM, Hélène TARDITI - Animatrice ACM, Alexandra TERRAZZONI - Animatrice ACM, Delphine THETAS - Chargée d'Accueil, Jessica THIMA - Animatrice ACM, Jade TURMEL - Animatrice ACM, Loïc WALDREN - Animateur ACM.

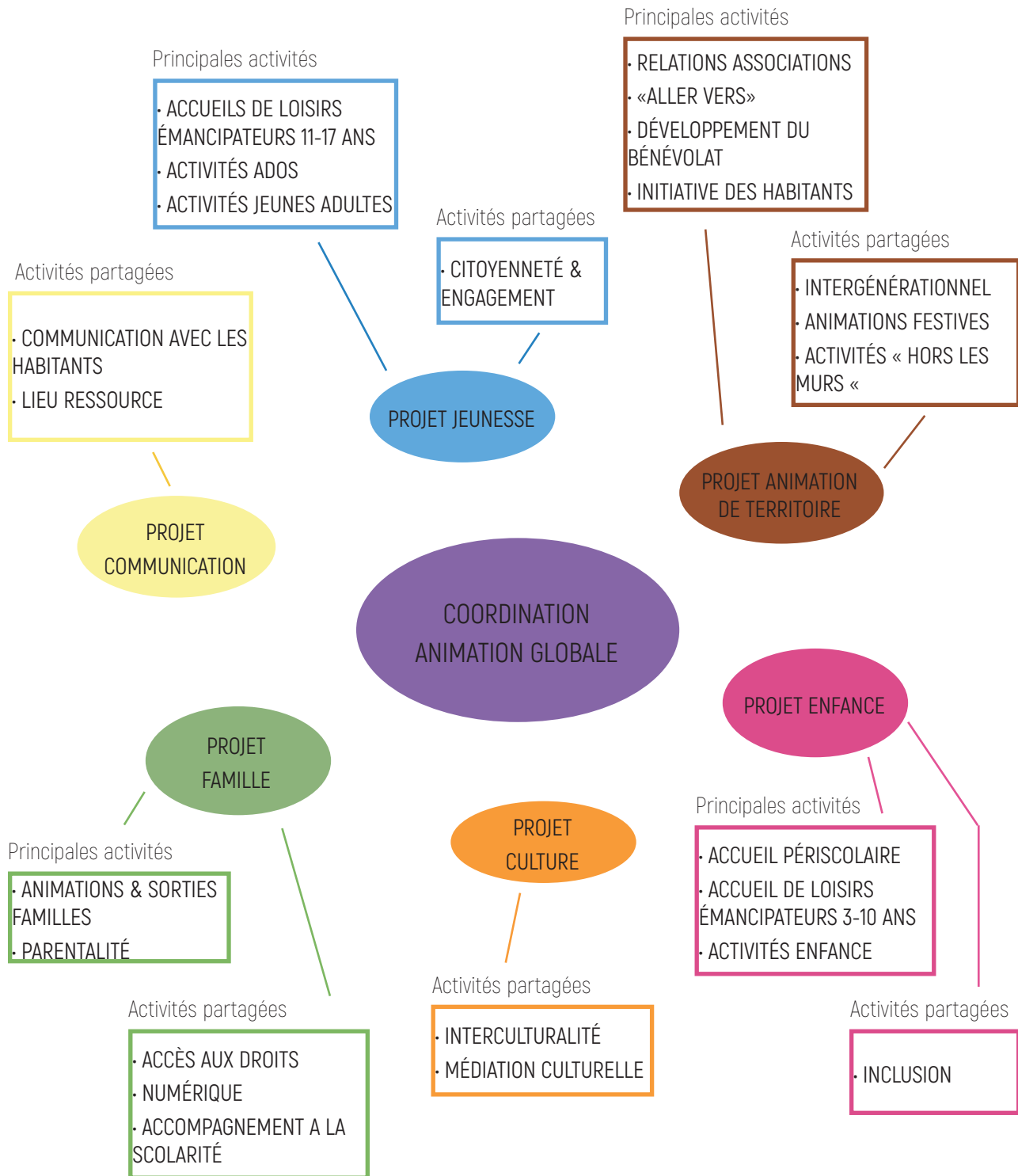
CDD : Sonia BEKHOUCHE - Agent d'entretien, Pauline FLEURY - Directrice ACM, Marion LAIMECHE - Animatrice ACM.

CEE : Animateur.trices Vacataires - Dalia ABBAS, Laelia ADANDE, Jannett ATTOU, Maria Douaa ATTOU, Justine BABIN, Ahmadou Mouctar BALDE, Claire BARILLOT, Redouane BELLIOUI, Quentin BERNIER, Amélie BOISSEAU, Clara BOU, Ambre BOUSSEAU, Siméon BRAY, Thomas CALBERAC, Bintouba CISSE, Memouna CISSE, Na Aissapouba CISSE, Victor DELAGE, Aboubacar DIABY, N'NENE DIABY, Hadja DIAKITE, Maimouna DIAWARA, Fanta DRAME, Madjeneba DRAME, Hawa FOFANA, Maoudé FOFANA, Marine GABILLY, Arthur GRIFFITHS, Joane GUETON, Maelys GUIGNARD, Audrey JUIN, Ismaila KAMATE, Fatoumata KEITA, Fatiha KHAYE, Calista KLEIN, Ayoub LAKHRISSI, Melvin LE GUYADEC, Abiddine MAOULIDA, Jafar MEDDAD, Mohamed Rafiq MERAIMI, Mallorie METOIS, Christiane MONHON, Amina MOSTEFAOUI, Brahim MOUMNI, Emmanuel NTOOUNTA, Timothe OLLIVIER, Nora RABI, Eliot REFFAS, Clément ROY, Camille RULLIER, Sarah SAID MOUSSA, Aramica SAINT JUSTE, Fanta SAKHO, N'namou SAVANE, Lou SOKOL, Tristan VALLET, Eva VERA-HERNANDEZ, Novalie VERGNAUD, Norman ZIAR.

Organigramme des équipes :



Actions principales et actions partagées par les différents projets :



LES ASSOCIATIONS À LA MAISON DE QUARTIER

Notre association accueille de nombreuses associations pour des raisons très variées. Ainsi, pour l'année 2022, malgré la situation sanitaire qui est venue mettre à mal nombre d'actions portées par les associations, on compte 29 adhésions associatives.

La Maison de Quartier développe des services pour soutenir le fonctionnement d'associations adhérentes. Cela se traduit par la domiciliation de sièges sociaux, la mise à disposition de locaux (pour la tenue des actions et l'organisation des Assemblées générales) et de matériel. Ce soutien permet de proposer au sein de nos locaux des actions variées en termes d'ateliers de pratiques amateurs, d'activités de loisirs, d'animations... portées par ces associations.

De plus, certaines associations peuvent avoir besoin d'utiliser un minibus pour faciliter l'organisation des déplacements indispensables à leurs activités. Sous réserve de la disponibilité d'un minibus, elles peuvent emprunter ce matériel et, en contrepartie, elles organisent, au profit de publics de la Maison de Quartier, des activités gratuites (ex : animation de découverte d'une pratique sportive pour les jeunes). Ces échanges de « bons procédés » font l'objet de conventions spécifiques.

Enfin, plusieurs partenaires associatifs interviennent de façon régulière pour apporter des services délocalisés pour les habitantes et habitants du quartier : cours de français, informations et accès aux droits... Pour rendre visible et concret l'intérêt réciproque de mener de telles actions, nous avons renouvelé et développé la formalisation de ces actions à travers des conventions partenariales.



LES MOYENS MATÉRIELS

Nos locaux :

La Maison de Quartier d'une surface 1500 m2 propose :

- Un espace accueil et un patio pour accueillir l'ensemble des publics
- Des salles d'activités et de réunions pour les associations
- Un espace conçu pour l'accueil spécifique des enfants de 3 à 6 ans.
- Des espaces adaptés pour les enfants dès 6 ans et les jeunes.
- Des espaces de bureau de travail et de pauses pour l'équipe.

La Maison de Quartier utilise également un local associatif de 80 m2 (Bd Marat) pour y mener les activités de l'Atelier Vélos.

La poursuite de la crise sanitaire a nécessité de prolonger un déploiement adapté dans nos locaux pour répondre aux exigences des protocoles d'accueil.

Il est à noter que nous manquons souvent de place... Ainsi, les accueils Jeunes se déploient en salle conviviale et dans la salle d'activités ainsi que la mezzanine à l'étage.

De plus, nous n'arrivons pas à honorer toutes les demandes de salles de la part des familles, de nos partenaires, de nos partenaires institutionnels & associatifs.

Enfin, nous ne disposons pas d'espace qui puisse nous permettre le déploiement d'activités dans un lieu dédié (locaux pour de la mono utilisation).

Les nouveautés :

Grâce à la Ville de Poitiers, nous avons équipé l'office d'un lave-vaisselle professionnel et d'une armoire inox.



Patio : salle de pause



Salle conviviale : salle d'activité et périscolaire



Bureau : installation de plexiglass

LES GRANDS PROJETS SEVE

PROJET

ANIMATION DE TERRITOIRE

Johanna MESNIL – Référente Projet Animation de Territoire - 06 19 76 13 29 - animation-territoire@sainteloi-csc86.org

La Guitoune

Le projet Guitoune a vu le jour dès février 2022. Ce dispositif d'accès aux droits prend la forme d'un vélo triporteur équipé de matériel informatique. Il nous permet de faire la rencontre des publics qui ne passent pas la porte de la Maison de Quartier et de lutter contre le non-recours aux droits des plus précaires. Nous pouvons les accompagner dans leurs démarches administratives et garantir une écoute qui permette d'orienter vers le bon interlocuteur.

Après avoir suivi la formation d'implantation de la Guitoune sur notre territoire, l'enjeu était donc de faire connaître ce dispositif aux habitant.es. Pour ce faire, nous avons mis en place un circuit fixe qui puisse être facilement identifié par les personnes. Ainsi, nous effectuons 3 sorties hebdomadaires : le mardi à la sortie des écoles en alternant entre Pablo Neruda et Micro-mégas, le mercredi matin sur le parking du PMU et le jeudi soir au bassin d'orage face à l'horloge. Des flyers ainsi que le bouche à oreille nous ont permis de diffuser l'information auprès des habitant.es du quartier.



Johanna, référente Projet en charge de la Guitoune.



À ce jour nous avons pu accompagner 49 personnes distinctes dans leurs démarches.

Si le rythme de 3 sorties par semaine est réalisable c'est aussi grâce aux 5 bénévoles qui accompagnent l'animatrice toutes les semaines. Certain.es ont pu s'impliquer dès le début en suivant la formation initiale et d'autres ont rejoint le projet après avoir vu la mise en œuvre de la Guitoune. Ainsi certain.es ont été bénéficiaires de l'aide apportée par la Guitoune et ont ensuite pu mettre leur expérience au service des autres en tant que bénévole. Ces exemples témoignent de la volonté de la Maison de Quartier à ce que chacun.e puisse s'engager dans des actions bénévoles.

La Guitoune nous permet également de communiquer sur nos actions auprès de tout.es les habitant.es et ainsi faire de la Maison de Quartier un lieu ressource pour chacun.e. Ainsi, au-delà de l'accès aux droits, nous sommes au cœur de la vie du quartier puisque, de plus en plus, les habitant.es engagent, le temps d'un café, des discussions très diverses et conviviales avec nous. Cela crée du lien entre les habitant.es et la Maison de Quartier.

Pour mener à bien cette action, nous sommes soutenu.es par divers partenaires tel.les que la CAF de la Vienne, la Ville de Poitiers et l'État, autant sur le plan financier que sur le terrain en participant à des sorties. Ainsi en

PROJET ANIMATION DE TERRITOIRE

2022, ce sont 7 partenaires qui sont venu.es : la Mission Locale, Vacances pour toutes et tous, Le Joker, La mission participation et citoyenneté de la Ville de Poitiers, le Pimms médiation avec le dispositif Faire des Economies d'Energies (FEE), le pôle mobilité de la Blaiserie et l'ADSEA. Pour exemple, lors d'une sortie à l'école Micromégas avec le Joker, nous avons pu délivrer une vingtaine de cartes d'adhésion. Nous envisageons de réitérer cette sortie à la rentrée 2023.

C'est également grâce à des partenariats avec les associations qui tiennent des permanences au sein de la Maison de Quartier que le lien a pu se faire. Ainsi, sur la permanence d'accès aux droits du Centre d'Informations pour le Droit des Femmes et des Familles de la Vienne (CIDFF86), sur 7 rendez-vous pris par des

habitant.es du quartier, 2 orientations ont été faites via la Guitoune.

Ces différents exemples nous confortent dans l'idée que le projet Guitoune est collectif et se nourrit des contributions de chacun.e pour faire de la Maison de Quartier un lieu ressource pour les habitant.es.

En ce sens et afin de pérenniser cette action, nous souhaitons continuer à travailler avec tous les acteurs du quartier et trouver des lieux de repli en cas d'intempéries pour pallier aux fréquentes annulations en cas de pluie ou de froid.

Accueils Café

Les accueils Café sont des moments privilégiés que nous passons avec les habitant.es du quartier. Ils participent à faire vivre notre structure à travers des temps d'échanges et de convivialité ouverts à toutes et tous.

Nous avons donc mis en place ces accueils Café le mercredi soir à la sortie des accueils de loisirs afin de pouvoir capter les parents mais également les habitant.es qui ont débauché à cette heure-ci. Nous prenons également soin d'en informer les publics grâce à des publications Facebook, des articles sur notre site internet ou encore via le Whatsapp Familles.

Ainsi ce sont des personnes qui ne se connaissent pas qui sont amenées à se rencontrer autour d'un café de manière informelle. En ce sens, nous contribuons à créer du lien social entre les personnes.

Ces moments nous permettent également de développer nos postures d'accueil et d'écoute active puisque c'est en fonction des discussions qui y sont tenues que nous déterminons les participations des partenaires sur les accueils Café.

En 2022, ce sont 3 partenaires qui ont pu participer à ce moment d'échanges et faire connaître leurs actions.



En effet, un des enjeux pour 2022 était de mettre en place des accueils thématiques en plus de faire connaître les actions de la Maison de Quartier. Nous souhaitons poursuivre cet objectif en 2023.

- Avoir une posture d'accueil partagée et conviviale ;
- Faire connaître la Maison de Quartier et communiquer sur ses actions ;
- Recueillir les souhaits des habitant.es ;
- Créer du lien autrement avec les habitant.es, adhérent.es ou non.

Bénévolat



L'association SEVE souhaite permettre à toutes et tous de pouvoir mener des actions de bénévolat dès le plus jeune âge.

En ce sens, la référente de Projet Animation de Territoire est missionnée pour accueillir les questions et demandes des bénévoles et les orienter vers les collègues dont les actions sont ouvertes aux engagements volontaires. Elle permet également d'aiguiller les bénévoles sur l'action qui leur correspond le mieux et peut aider à monter des projets bénévoles afin de soutenir toute démarche citoyenne individuelle ou collective.

2022 n'a pas fait exception en termes de mobilisation. En effet, nous avons eu le plaisir de retrouver nos bénévoles régulières. Toujours fidèles au rendez-vous, elles et ils ont pu participer aux dynamiques sur lesquelles elles et ils avaient l'habitude d'intervenir, mais également découvrir de nouvelles actions.

Afin de faire connaître les possibilités d'engagement bénévole au plus grand nombre, nous avons rencontré le public étudiant lors d'une journée des associations sur le Campus de Poitiers. Cela nous a permis de rencontrer une population que l'on voit peu au sein de la Maison de Quartier. Cela a même abouti à l'engagement d'un jeune étudiant sur l'accompagnement à la scolarité (CLAS) de niveau élémentaire.

Nous avons aussi eu le plaisir d'accueillir de nouvelles personnes au sein de notre équipe bénévole qui, malgré tout, est passée de 51 personnes en 2021 à 50 en 2022. Certain.es sont parti.es mais tous.tes contribuent au renouvellement et à l'enrichissement de nos actions.

Toutes nos actions n'auraient pas pu continuer sans cette mobilisation active. Les bénévoles ont permis d'offrir aux habitant.es des propositions culturelles variées tout au long de l'année, telles que « Un Goûter pour Un Spectacle » ou bien les fêtes qui rythment la vie du quartier, de soutenir les enfants et les jeunes dans leur scolarité avec les différents CLAS, mais également de participer à la Guitoune.

C'est principalement cet été que la mobilisation bénévole a été la plus importante et indispensable. Nous avons pu concilier protocole sanitaire et propositions d'animations de l'espace public grâce à l'engagement de toutes ces personnes.

De plus en plus d'actions peuvent aujourd'hui accueillir des bénévoles et nous continuons à former, soit en interne du fait du partage d'expérience avec nos équipes salariées, soit en externe sur des dispositifs spécifiques tels que le CLAS, l'Aller-vers ou la Guitoune.

En 2023, l'objectif est de réussir à mobiliser encore plus de bénévoles et d'accompagner les initiatives au service du quartier.

- Favoriser la rencontre de l'autre en valorisant les potentiels de chacun.e,
- Favoriser le processus d'implication et de participation des habitant.es,
- Faciliter l'accès à des actions de découverte et d'apprentissage comme moyen d'épanouissement,
- Soutenir la dynamique associative du quartier,
- Mettre en œuvre des actions de solidarité répondant aux besoins des habitant.es.

Accueil des stagiaires

L'accueil de stagiaires au sein d'une structure est toujours synonyme de transmission mais également de prise de recul sur nos pratiques. Accueillir un.e stagiaire n'est pas anodin : cela demande du temps et de la pédagogie. Nous devons les accompagner dans l'observation et la pratique du milieu professionnel, les soutenir dans leurs expérimentations et leur permettre de prendre du recul sur ce qu'elles et ils sont en train de vivre.

En 2022, hors stages d'animation BAFA, nous avons accueilli 12 stagiaires de filières différentes : intervention sociale (TISF), service aux personnes (SPVL), animation de territoire (SAPAT) etc. sur 76 demandes au total.

Les différents départs et arrivées au sein de l'équipe ont joué sur nos capacités d'accueil des stagiaires, toutes filières confondues. Nous avons néanmoins fait au mieux et, dès que cela était réalisable, nous avons répondu favorablement aux demandes. Nous souhaitons toutefois améliorer les délais de traitement des réponses faites aux demandes de stage. Pour cela, nous continuons notre travail de trans-

mission des informations et possibilités de prise en charge dans les équipes.

Outre la découverte d'un métier, un stage permet de se confronter aux réalités du monde du travail mais aussi de s'ouvrir aux opportunités de la structure. Pour exemple, une stagiaire venue se former sur les métiers de l'animation du territoire en 2022 va poursuivre son projet de 2ème année de BTS avec la coordination de la classe de Seconde SAPAT avec la Maison de Quartier sur une action collective. Cette action a pu voir le jour grâce aux relations nouées avec la stagiaire et le Lycée Kyoto. Cela a d'ailleurs donné lieu à d'autres demande de stage dans la même filière. Cette expérience est un parfait exemple de ce que nous souhaitons mettre en place avec les jeunes accueilli.es et de la manière dont nous les accompagnons, non seulement dans leurs formations, mais également dans leurs projets professionnels.



Accueil des associations



Dynamiser le tissu associatif sur le territoire a toujours été une volonté forte de la Maison de Quartier et nous sommes convaincu.es de son rôle essentiel pour la valorisation du quartier de Saint-Eloi. C'est pourquoi nous avons à cœur de favoriser la présence associative en facilitant l'utilisation de nos locaux et

en accompagnant au mieux les besoins des associations accueillies.

Chaque année, de nouvelles associations désireuses de s'implanter sur le territoire en se domiciliant chez nous et/ou en proposant leurs activités dans nos locaux, permettent le renouvellement des offres de loisirs ou de services qui sont proposées dans notre structure.

Toujours dans un souci de permettre aux habitant.es de bénéficier d'une offre variée et complémentaire, nous avons été vigilant.es lors de ces premières rencontres à mettre l'accent sur l'intérêt de notre public. Nous tenons aussi à déployer autant que possible des dynamiques partenariales et de permettre aux associations volontaires de participer à nos actions de vie locale telles que la Fête de fin d'année, la fête de quartier ou la Fête de fin d'été.

PROJET ANIMATION DE TERRITOIRE

Outre l'occasion d'offrir une visibilité et de valoriser leurs compétences, c'est aussi un bon levier pour mettre en relation et créer un réseau associatif local. Le contexte sanitaire a eu un impact fort sur le monde associatif, et les plus petites associations, qui souvent créent le lien entre les habitant.es, restent fragiles. Nous avons donc mobilisé la référente du Projet Animation de territoire sur l'accompagnement de ces associations dans leurs démarches administratives. Nous avons ainsi pu aider une association à faire ses demandes de subventions pour pouvoir continuer ses actions l'année suivante.

C'est dans cet esprit que nous veillons à prendre en compte les demandes et essayons d'y répondre au

mieux quand cela est possible.

L'un des enjeux de 2023 sera de continuer à déployer cette offre sur le territoire et de renforcer l'implication des associations dans la vie du quartier.



Animation du Conseil Citoyen



La Maison de Quartier est impliquée depuis le tout début dans la mise en place du Conseil Citoyen sur le quartier de Saint-Eloi. L'animation du Conseil a été confiée à la référente du Projet d'Animation de territoire.

Notre objectif est d'accompagner au mieux les citoyen.nes souhaitant s'impliquer dans cette instance. Nous souhaitons être un support technique mais aussi un facilitateur dans les échanges et la mise en place des projets qui pourraient émerger des réflexions collectives.

En 2022, les difficultés rencontrées les années précédentes sont toujours d'actualité. En effet, la motivation des membres se réduit et un manque de nouvelles arrivées renforce le sentiment d'isolement des

conseiller.ères. A ce jour, malgré un nombre d'inscrits satisfaisant (plus d'une dizaine), seul.es 4 membres continuent à participer à la mise en œuvre des projets.

L'arrivée d'une nouvelle référente de Projet permet de prendre un certain recul et de réajuster les ambitions de chacun.e. Ainsi, il avait été établi qu'au moins un café citoyen serait mis en place en 2022 pour continuer de faire connaître cette instance. Nous avons réussi à le faire même si la fréquentation n'était pas du tout à la hauteur des espérances.

La question du devenir des Conseils Citoyens se pose encore aujourd'hui. La Préfecture de la Vienne et la Ville de Poitiers souhaitent accompagner les conseiller.es citoyen.nes, notamment grâce à des formations et un prochain renouvellement des conseils qui coïncidera avec la mise en place du nouveau Contrat de ville. L'animatrice du Conseil Citoyen est déployée sur ces instants de formation, lorsque cela est compatible avec son emploi du temps, afin d'accompagner au mieux les membres.

Ainsi, l'enjeu des membres pour l'année prochaine est de mobiliser d'autres habitant.es dans l'espoir qu'elles et ils rejoignent le Conseil Citoyen. Les conseiller.ères devront également mettre en place des actions pour se faire connaître sur le quartier et identifier les préoccupations du public de Saint-Eloi.

Animations d'été

Dès le début de l'été et jusqu'à la rentrée, des animations ont été proposées à différents moments et dans des lieux divers du quartier :

- Des activités manuelles, culturelles, sportives, de découverte scientifique menées par les professionnel.les de la Maison de Quartier, les partenaires locaux et des habitant.es,
- Des repas partagés,
- Des jeux pour les enfants, adolescent.es et les familles,
- Des moments centrés sur le bien-être et la détente,
- Des spectacles pour les enfants et adultes,
- Des temps forts tous les jeudis en soirée.



L'une des guinguette de l'été.

Notre volonté a donc été de conduire une dynamique estivale hors les murs régulière et variée et de s'appuyer sur nos partenaires pour venir nourrir et compléter les actions proposées par la Maison de Quartier.

Notre démarche a consisté à être au plus près de tous les habitant.es, à nourrir le Vivre ensemble et, bien sûr, à renforcer et diversifier les propositions d'accueils et d'animations pour les enfants.

Pour pouvoir proposer des activités variées et régulières, nous avons fait appel à l'implication de l'équipe salariée, celle de nos partenaires et celle des bénévoles. Cette année, nous avons travaillé en collabo-

ration avec l'Espace Mendès France qui a animé le Camion des Sciences sur l'espace public et proposé une exposition en début d'été. L'association L'Establie est venue mettre à disposition des habitant.es son outillthèque et faire découvrir le bricolage. Cette nouvelle collaboration nous a d'ailleurs permis de révéler une véritable envie de la part des habitant.es de pouvoir mettre en commun des outils ainsi que des savoir-faire autour du bricolage. 22 enfants ont pu y participer ainsi que 8 adultes. Cela nous a donc donné des pistes d'action pour l'année suivante et nous tâcherons de travailler tou.tes ensemble autour de cette envie qui rassemble.

Nous avons donc élargi le nombre de nos partenaires parmi lesquels on comptait déjà la Médiathèque, les Petits Débrouillards et une intervenante en socio-esthétique. De manière générale, nous souhaitons vivement poursuivre ces actions transversales et penser l'animation du territoire en lien direct avec les acteurs locaux.ales.

Les évènements ponctuels tels que le Ciné plein-air et les deux concerts ont attiré le public (en moyenne 120 personnes). Les habitant.es présent.es ont apprécié de passer des moments en famille sur le quartier (ex : repas partagé avant le Ciné plein-air). Dans un souci de prise en compte des goûts de chacun.e, le



Pique-nique familial avant la projection.

PROJET ANIMATION DE TERRITOIRE

choix du film du Ciné plein-air a été soumis au vote des habitant.es ce qui nous a permis de nous rapprocher au mieux des envies et ainsi contribuer à la prise en compte de chacun.e comme acteur.trice de son été. Une certaine baisse de fréquentation est tout de même à noter. En effet, après deux étés sans pouvoir rentrer dans leurs pays d'origine, beaucoup d'habitant.es ont enfin pu partir. De plus, les très fortes températures ont joué en notre défaveur, cela nous a même amené.es à annuler certaines interventions en extérieur.

Nous avons pu compter sur une forte mobilisation bénévole tout au long de l'été. La participation de ces volontaires nous a permis de pouvoir garantir une qualité d'accueil et d'organisation qui n'aurait pas pu être maintenue sans elles et eux. Les bénévoles ont ainsi participé à plusieurs temps d'animation de rue tels que la fête de lancement de l'été, certaines Guiguettes et la Fête de fin d'été.

Sur l'été, 22 bénévoles ont rendu possible les animations de rue, notamment sur la Fête de fin d'été qui a générée 219 heures de mobilisation volontaire.

Nous avons bien pris conscience que l'« Aller-vers » est au cœur des attentes des habitant.es du quartier et ce, à travers la volonté forte d'offrir aux habitant.es des animations sur l'espace public. Il conviendra donc de pérenniser nos actions pour qu'elles deviennent des rendez-vous identifiés par le public et qu'elles participent à l'identité du quartier.

L'évolution de cette dynamique sur la durée du Contrat de projet est donc importante. Cette action qui au départ ne concernait qu'une toute petite partie des salarié.es de la Maison de Quartier est devenue un intérêt partagé qui fédère salarié.es, bénévoles et administrateur.trices. Nous souhaitons fortement poursuivre dans cette direction car chaque référent.e peut apporter son expertise et ses relations avec les différents publics qu'elle et il rencontre.

Dans l'esprit de développement des animations de rue estivales, nous souhaitons continuer à associer à l'organisation et la mise en œuvre les salarié.es, bénévoles et administrateur.trices dès le début d'année. Cela devient une dynamique pensée collectivement empreinte d'une volonté forte de partir des besoins et envies des habitant.es. Pour cela, il est toujours nécessaire de réfléchir au meilleur moyen de collecter leurs idées et leurs souhaits. Nous souhaitons également nous appuyer sur les compétences des habitant.es pour mettre en valeur les talents présents sur notre territoire.



PROJET ANIMATION DE TERRITOIRE

Juillet

Il ÉTÉ une fois à SEVE ...

Ven 08/07 de 17h à 21h30 **Lancement de l'été !**
Animations & jeux en compagnie de Didier la Fête
Entre le city stade & SEVE

Du 11 au 15/07 de 16h à 20h **Les petits débrouillards**
Découvrez les sciences & l'Histoire du jeu (à partir de 8 ans)
Près du city stade
+13/07 : café des sciences de 10h à 21h

Mar 12/07 de 9h30 à 11h30 **Jeux 0-3 ans**
Jeux pour les enfants de 0 à 3 ans accompagnés de leurs parents & de professionnels de la petite enfance
Près du city stade

Mer 13/07 de 9h30 à 12h30 **Ateliers bien-être**
Sophrologie, cosmétiques naturels, conseils et soins...
Près du city stade

Jeu 21/07 de 17h à 19h **Les guinguettes de l'été**
"Verso" de la Cie Y'za trap : Cirque visuel, acrobatique et poétique - tout public (à partir de 3 ans)
Parc de la Coulée Verte

Jeu 25/07 de 17h à 19h **Moments conviviaux, espace d'expression, bar, comptoir à musique et des surprises...**
Entre le city stade & SEVE

Ven 22/07 de 15h à 18h **L'Establie**
Camion itinérant rempli d'outils à emprunter pour bricoler à la maison & atelier bricolage (tout public, enfant seul à partir de 8 ans)
A côté de Micromegas

Mer 27/07 22h **Ciné plein air**
Diffusion du film d'animation "Le voyage de Chihiro", de Hayao Miyazaki - Studio Ghibli.
Pique-nique partagé à partir de 20h30
Parc de la Coulée Verte

Ne pas jeter sur la voie publique.

Août

Il ÉTÉ une fois à SEVE ...

Mer 03/08 de 14h à 18h **Le camion des sciences**
L'espace Mendès France s'invite sur le quartier pour vous faire découvrir son univers.
Entre le city stade & SEVE

Mer 10/08 de 14h à 17h **Animations bien-être**
Sophrologie, cosmétiques naturels, conseils et soins...

Jeu 4/08, 11/08, 18/08, 25/08 de 17h à 19h **Les guinguettes de l'été**
Moments conviviaux, espace d'expression, bar, comptoir à musique et des surprises...
*- Aire de jeux vers avenue du Tiers état
- A côté de Micromegas
- Bassin d'orage
- Entre le city stade & SEVE*

Jeu 18/08 à 18h **"L'arbre à détourner"**
Conte et musique par Pascale Rambeau à partir d'une récolte dans l'arbre de SEVE...
Bassin d'orage

Ven 19/08 de 15h à 18h **L'Establie**
Camion itinérant rempli d'outils à emprunter pour bricoler à la maison & atelier bricolage (tout public, enfant seul à partir de 8 ans)
A côté de Micromegas

Sam 27/08 A partir de 17h **Fête de fin d'été !**
15h-17h : Grand jeu "Les mystères de St Eloi" (Parc de la Coulée Verte)
A partir de 18h : Jazz Combo Box, animations, boom interculturelle et buvette !
Bassin d'orage

Ne pas jeter sur la voie publique.

Multipôle St Eloi - 11 boulevard St Just - 86000 POITIERS
05 49 00 87 28 - accueil@sainteloi-csc86.org - www.seve86.centres-sociaux.fr
Facebook : Maison de Quartier SEVE

Programmation de l'été 2022

PROJET FAMILLES

Mehdi NAÏMI – Référent Projet Familles - 06 18 84 77 85 - familles@sainteloi-csc86.org

Les actions à destination des parents



Soutenue par la CAF de la Vienne (Réseau d'Écoute, d'Appui et d'Accompagnement à la Parentalité), la Maison de Quartier propose différents temps et activités à destination des familles. Ces prétextes à la rencontre sont l'occasion de tisser des liens privilégiés avec les parents afin que les actions, qui leur sont dédiées, correspondent à leurs préoccupations et qu'elles favorisent la relation parents/enfants. L'enjeu du projet Familles est de reconnaître les parents comme les premiers éducateurs de leurs enfants afin de développer une vision partagée de l'Enfance et de la Jeunesse.

Paroles de parents (Anciennement Pause-Café des parents)

Plusieurs partenaires sont intervenus durant l'année auprès des familles du quartier sur des sujets divers qui faisaient écho à leurs préoccupations : la Maison des Adolescents, l'ACSEP (sur la thématique du harcèlement), Vacances et Familles (sur l'accès aux vacances). Nous observons une fréquentation moins importante depuis la crise sanitaire. Cela s'explique, d'une part, par la dissolution progressive d'un noyau dur d'habitants (reprises d'activités professionnelles, engagement associatif et bénévole), d'une autre, par une fréquentation informelle moins importante de la Maison de Quartier

15
parents
distincts



Porteur de paroles

de la part des parents. Une présence plus importante aux sorties d'écoles semble appropriée pour être identifiée comme un lieu ressources et d'expression.

D'autres actions visant à recueillir les préoccupations des parents confortent cette démarche d'Aller-Vers à structurer en 2023 : un porteur de paroles a été animé auprès des 3 écoles élémentaires du quartier et du collège Jean-Moulin. Les éléments recueillis ont permis d'observer que les parents sont principalement préoccupés par la réussite scolaire et les valeurs citoyennes

transmises à leurs enfants. Au sujet des rôles de parents, le porteur de paroles (et la restitution proposée) a donné à voir l'anxiété que ressentent beaucoup de parents dans l'exercice de la parentalité : peur du regard des professionnel.les et des autres parents sur les pratiques éducatives, confrontation des représentations autour de l'éducation en fonction des cultures d'origine, etc. Ces éléments donnent matière à questionner nos pratiques professionnelles afin de créer des conditions qui favorisent des relations d'alliance avec les familles.



Porteur de paroles

Ateliers cuisine

Accessibles au plus grand nombre et permettant de créer des temps qui favorisent la relation parents/enfants, plusieurs ateliers cuisine ont été proposés durant l'année. Le premier a été organisé avec l'entreprise Lumin'essence des plantes afin d'encourager des techniques culinaires simples, réalisées à partir d'ingrédients naturels. Le deuxième s'est organisé au sein de l'accueil de loisirs Galaxie dans le cadre d'un temps convivial. Une activité aussi anodine que la cuisine favorise l'inter-connaissance entre les familles et l'équipe salariée.

Durant les préparations, chacun.e a l'occasion de partager ses savoir-faire, ses préoccupations, ses envies. Pour les enfants, il s'agit également d'un espace pour profiter d'un temps privilégié avec leurs parents, notamment dans le cas de fratries. Le troisième atelier s'est organisé autour de la fête de fin d'année, durant laquelle 2 parents ont élaboré le goûter offert par la Maison de Quartier.

Associer les habitant.es à la vie du centre social favorise un niveau d'implication plus important qui amène au « faire-équipe » entre parents et salarié.es (participation à des réunions préparatoires, aide dans l'organisation de l'événement, etc.). Cette participation active valorise les compétences et talents des parents et donne à voir la valeur ajoutée de s'appuyer sur les habitant.es.



Animations Sport & Santé

L'activité Zumba, proposée en partenariat avec Pict'Anim St-El, a pris racine durant la crise sanitaire à travers une demande forte des parents de pratiquer une activité sportive pour « souffler » et prendre du temps pour soi. Avec pour ambition de favoriser des temps de répit parental ou de favoriser, justement, des loisirs parents-ados, nous notons que l'activité a été la plus investie des actions financées au titre du REAAP et qu'elle a permis de capter des parents que nous touchions peu. Par ailleurs, 8 parents ont investi l'activité avec la présence de leurs ados (7 filles et un garçon). La mise en place de l'activité était également l'occasion d'évaluer les besoins des parents en matière d'accès à la santé. Nous avons pu repérer des besoins autour de la nutrition, de la ménopause ou encore de la désinformation en matière de santé liée à Internet. Cependant, les animations envisagées avec le CCAS de Poitiers n'ont pu avoir lieu du fait des



difficultés rencontrées dans la mise à disposition des locaux. Au regard de ces éléments, la Maison de Quartier ne soutiendra plus l'action en 2023, qui sera entièrement organisée par l'association Pict'Anim St-El. Toutefois, l'expérience aura permis d'identifier que la pratique sportive est un levier efficace pour favoriser la mixité sociale et l'accueil de nouveaux publics.

Animations Familles

Les animations familles sont relativement diversifiées afin de proposer aux familles du territoire des activités tout au long de l'année, notamment dans le cadre des animations de rue.

En lien avec la PMI et le Relais Petite Enfance, une matinée de jeux dédiée aux enfants âgés de 0 à 3 ans a permis de rencontrer des parents fréquentant peu la Maison de Quartier.

La proposition a reçu un accueil très positif des parents qui souhaiteraient davantage de contenus adaptés pour les tou.tes petit.es dans leur quartier. En effet, ces parents ont tendance à se rendre dans les quartiers voisins pour trouver des animations et activités adaptées à leurs enfants.

Avec l'arrêt du LAEP Le Chemin Vert, la Maison de Quartier a un réel enjeu à développer une offre de service autour de la petite-enfance.

D'autres ateliers, autour du bien-être et de la fête de fin d'année, ont été co-animés par des parents du territoire. En cela, l'action est un bon tremplin au développement des initiatives d'habitant.es en fonction de leurs appétences. Cet axe est à poursuivre pour imaginer des animations pour les familles, construites essentiellement avec des parents eux-mêmes.



Cuisine fête de fin d'année

57
familles
distinctes touchées
Dont 29 monoparentales.
Dont 40 avec un quotient
familial inf. à 700.

Les loisirs en famille

Soutenue par la CAF de la Vienne (Temps Libre des Familles) et la Ville de Poitiers (Vacances pour Toutes et Tous), la Maison de Quartier propose différentes sorties familiales qui visent l'accès aux loisirs des familles qui en sont le plus éloignées (situation de monoparentalité, quotient familial inférieur à 700, etc.). A travers leur mise en place, nous souhaitons favoriser l'émancipation de toutes et tous par l'accès aux loisirs, et voir émerger les initiatives collectives autour des départs en vacances.

Sorties familles

5
sorties
familles
proposées

Très attendues de la part des familles en 2022, les sorties familiales sont devenues une action phare du Projet Familles puisqu'elles génèrent le plus grand nombre d'inscriptions sur l'ensemble des activités à destination des parents.

La campagne de votes, de plus en plus investie par les familles, qui se déroule quelques mois avant la période estivale permet de créer une attente forte jusqu'à l'ouverture des inscriptions. En 2022, 30 familles réalisaient leur première sortie avec la Maison de Quartier. Le cadre des sorties favorise des conditions propices à la rencontre et à la connaissance de nos missions, notamment à l'approche de la rentrée



Sorties Vélos

scolaire : questions autour des accueils de loisirs, des dispositifs d'accompagnement à la scolarité, des loisirs proposés, etc.

C'est très souvent à travers ce premier temps de connaissance que nous retrouvons les familles, en cours d'année scolaire, sur les différentes actions de la Maison de Quartier.

Au-delà d'une première accroche entre le centre social et les habitant.es du territoire, les sorties familiales font levier aux difficultés que les habitant.es rencontrent dans l'accès aux loisirs et aux vacances. Il s'agit d'un réel espace de rencontres entre parents dans lequel des relations d'échange, voire d'entraide (familles monoparentales) naissent et s'entre-tiennent.

1
séjour co-
construit avec
2 familles



Ferme pédagogique

Soirée Parents / Ados

Spectacle d'Alban Ivanov



Bien que l'accès aux loisirs soit fédérateur pour rencontrer de nouveaux publics, nous ne touchons que très peu les parents d'adolescent.es dans le cadre des sorties familiales.

L'absence des parents d'adolescent.es est également constatée par l'équipe Jeunesse qui, de par les spécificités de l'adolescence, n'accède que très peu aux parents des jeunes accueilli.es sur leurs actions.

Le spectacle d'Alban Ivanov (sélectionné par les adolescent.es des accueils jeunes) a donc permis d'aborder la relation avec les parents autrement que par leur inscription, qui revêt plutôt un aspect « administratif » selon l'équipe Jeunesse.

Les retours des parents sur cette proposition ont été très positifs mais ont conforté leurs difficultés à partager des activités de loisirs avec leurs adolescent.es. En

cela, les propositions culturelles semblent être particulièrement adaptées dans la mesure où elles attirent aussi bien l'intérêt des adolescent.es que des adultes.

Le contexte d'une soirée en week-end donne également la possibilité d'entrer en relation différemment avec les parents qui souhaitent renouveler l'expérience. En effet, les parents inscrit.es ont contribué, à la suite du spectacle, au choix d'une programmation à venir.

Voyage à vélo, par le Marais Poitevin



Récolte de fonds en amont

Depuis la crise sanitaire, 2 familles (4 adultes et 4 enfants) de St-Eloi avaient sollicité le référent du Projet Familles pour les aider à organiser un voyage à vélo de Niort jusqu'à La Rochelle. Ce projet est devenu possible avec le soutien de la Ville de Poitiers (Vacances pour Toutes et Tous). Plusieurs mois de

PROJET FAMILLES

préparation ont été nécessaires avant le départ : définir l'itinéraire, randonner à vélo, entretenir et réparer son vélo. Les familles ont également proposé des buvettes lors d'un concert organisé par la Ville de Poitiers ainsi que sur les guinguettes de l'été, dans le cadre des animations de rue.

Leur mobilisation importante dans la vie du centre social a permis aux parents d'occuper un rôle d'acteurs et de les rallier concrètement aux différents enjeux de notre projet social : mobilité

douce, Atelier Vélos, animation de l'espace public, etc. L'expérience partagée de ce périple de 107km a renforcé le « faire-équipe » et l'inter-connaissance entre les familles et le référent du Projet Familles. A la ligne d'arrivée, et malgré la fatigue physique, un sentiment d'aboutissement a été partagé par tout le monde. Au-delà d'une action visant le départ en vacances des familles qui en sont le plus éloignées, l'accomplissement sportif a été particulièrement valorisant pour chacun.e, et a permis

la construction d'un vécu partagé et familial. Il y a fort à penser que ce séjour a eu un impact positif en terme d'implication des familles. En effet, un parent s'est présenté au Conseil d'Administration de l'association lors de la dernière Assemblée Générale. Un autre a renforcé son engagement sur la Fête de fin d'année. Plus globalement, les 4 parents ayant participé au séjour sont des relais nécessaires et efficaces au déploiement du Projet Familles sur le quartier.



Voyage à vélos

Coordination Éducative de Territoire (CET)

Dans la continuité du Projet Éducatif de Territoire, la Maison de Quartier est missionnée pour animer une Coordination Éducative Territoriale en associant nos partenaires associatif.ves et institutionnel.les. Au cours de l'année 2022, les trois sous-groupes constitués en 2021 ont poursuivi leurs travaux et réflexions autour de la place des parents, des usages des écrans ainsi qu'autour de la petite enfance.



Organisée en sous-groupes et basée sur la mobilisation et l'investissement des partenaires, la CET a permis de mener différentes actions durant l'année. Autour de la place des parents, des porteurs de paroles et un questionnaire ont été élaborés et animés par les partenaires. Ils ont permis d'identifier les leviers qui peuvent favoriser la participation des familles au sein de l'instance CET afin de construire une vision commune avec les premier.eres intéressé.es.

Autour de la petite-enfance, la mise en place d'une matinée jeux (dans le cadre des animations de rue) a permis de conforter le besoin des parents qui sont

4) Pour vous sentir à l'aise et prendre la parole, comment imaginez-vous cette rencontre ?

10 réponses

Dés petits groupe et une conférence
Quelque chose de simple familial pour mettre tout le monde à l'aise
Avec un apéritif
Bien
?
Petits groupes

en demande d'activités adaptées à l'âge de leurs enfants, et qui permettent de créer du lien entre parents. L'accueil d'étudiant.es de l'IRTS (Éducateur.rices de Jeunes Enfants et Technicien.nes de l'Intervention Sociale et Familiale) en 2023 devrait nous permettre de mieux comprendre leurs besoins à travers des démarches de diagnostic et d'actions collectives.

Enfin, autour des écrans, nous avons tenté de mettre en place à deux reprises des soirées d'échanges autour de nos rapports aux écrans. Animée par une psychologue, une orthophoniste et un animateur socio-culturel (ciné-débats), nous espérons reprogrammer la soirée en 2023 en mobilisant un mode de garde afin de favoriser la participation des parents.

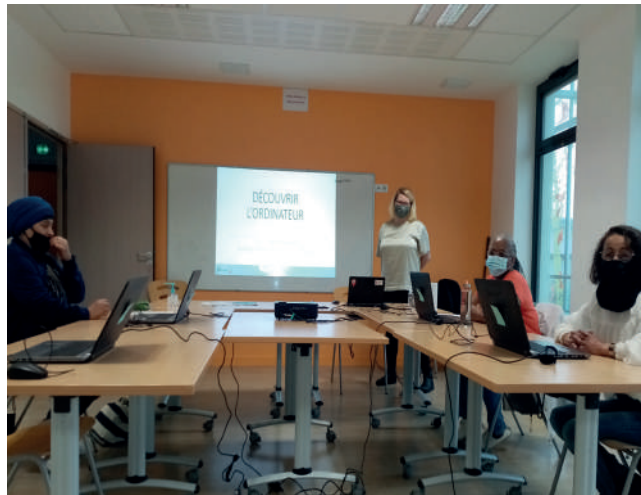


Réunion CET

L'accès aux droits & au numérique

Créée en 2017, la permanence d'accès aux droits et au numérique est un espace individuel d'accueil, d'écoute, d'accompagnement dans les démarches administratives et d'orientation vers les interlocuteurs et dispositifs adaptés. Le référent Familles tient une permanence les mercredis matin de 09h30 à 12h30 et se rend disponible sur rendez-vous à la demande des habitant.es ou sur orientation des partenaires. A travers sa mise en place, l'action permet de favoriser l'accès aux droits des habitant.es ainsi que l'appropriation du numérique par toutes et tous.

92
individus distinctes



Parcours numérique

197
sollicitations

Permanences d'accès aux droits & au numérique

Au fil du temps, l'action s'est inscrite comme une ressource identifiée aussi bien par les habitant.es (bouche à oreille) que par les partenaires de la Maison de Quartier (écoles, associations, Maison de la Solidarité, etc.), si bien que les sollicitations ne cessent d'augmenter depuis sa création. L'action favorise très souvent un premier contact entre les habitant.es et le référent Familles et permet une connaissance élargie de la Maison de Quartier et de ses partenaires œuvrant sur les questions d'accès aux droits. Cette connaissance individuelle des habitant.es et de leurs problématiques sociales permet de développer une écoute active et de saisir les besoins des habitant.es. En 2023, nous observons que les demandes les plus significatives concernent :

- La compréhension des courriers, des démarches à réaliser auprès des administrations,
- Les démarches dématérialisées (CAF et Pôle

Emploi principalement),

- Les demandes de logement et d'hébergement d'urgence,
- Les démarches liées à la scolarité (inscriptions scolaires, bourse et fond social, prescriptions vers le Programme de Réussite Éducative),
- Les demandes de recours gracieux auprès des différents organismes versant des prestations sociales.



Permanence d'accès aux droits

Pour 72% des habitant.es, la permanence est investie comme une aide ponctuelle face à une incompréhension ou une difficulté. 28% des habitant.es ont sollicité la permanence de 2 à 23 fois durant l'année. Très souvent, il s'agit de personnes non ou mal-francophones, en situation d'illectronisme et/ou cumulant différentes problématiques sociales (logement, budget,

insertion professionnelle, difficultés éducatives, etc.). Pour ces habitants, souvent éloignés des institutions, voire en rupture avec elles dans certaines situations, la permanence favorise des relations de proximité et dé-institutionnalisées qui sont nécessaires, voire indispensables, à l'appropriation de ses droits.

Les partenaires de l'accès aux droits

Les questions liées à l'insertion, au sens large, sont au cœur des demandes et problématiques individuelles des habitant.es. C'est pourquoi, différents partenariats sont initiés et pérennisés afin de permettre un accès facilité aux dispositifs existants. La présence des partenaires au sein du centre social répond également aux enjeux d'intervention dans les quartiers prioritaires de la Ville. L'inter-connaissance entre partenaires favorise une approche globale des accompagnements proposés. Parmi ces partenaires : le CIDFF, InfoDroits, la Mission Locale d'Insertion, le pôle mobilité de La Blaiserie, le délégué du défenseur des droits, CAPEE, etc.

Ainsi, un grand nombre d'orientations est réalisé dont voici les plus significatives :

- InfoDroits : 35 rendez-vous pris autour de questions liées aux droits des personnes étrangères,
- CIDFF (droits) : 7 rendez-vous pris autour de questions liées aux droits de la famille,

- CIDFF (emploi) : 9 rendez-vous pris autour de l'orientation et de l'élaboration du projet professionnel,
- Délégué du défenseur des droits : 12 rendez-vous pris autour de litiges avec des administrations et les forces de sécurité,
- MLI : 77 premiers accueils réalisés.



Table regroupant les prospectus des différentes permanences

Parcours Numérique

Initiée par la Ville de Poitiers en associant la Maison de Quartier et le PIMMS, l'intervention des conseiller.es numérique sur le quartier de St-Eloi a permis de répondre aux enjeux de notre projet social autour de l'appropriation du numérique par toutes et tous. Ainsi, 14 ateliers collectifs d'apprentissage se sont mis en place, au sein de la Maison de Quartier afin d'accompagner les habitant.es sur différentes thématiques dont :

- La création et l'utilisation d'une boîte mail,
- La prise en main d'un ordinateur,

- La sécurité informatique,
- La navigation sur Internet,
- L'utilisation de son compte CAF/Ameli.

D'abord proposée sous formes d'ateliers distincts (13 individus), l'action a évolué vers un parcours numérique (12 individus) de plusieurs séances afin d'appréhender la pratique numérique. Au regard des retours très positifs des participant.es, qui reconnaissent largement l'intérêt de la démarche, d'autres parcours numériques sont prévus en 2023.

PROJET ENFANCE

Louise LE GUEN – Référente Projet Enfance - 06 23 57 26 81 - enfance.3-10@sainteloi-csc86.org

Les accueils périscolaires

Durant l'année 2022, les équipes d'animation périscolaire se sont mobilisées dans la réécriture du projet pédagogique : différents temps de travail ont été consacrés à la réflexion autour des besoins de l'Enfant sur ces temps périscolaires du matin, du midi et du soir.

En s'appuyant sur le Contrat de projet de SEVE, l'intelligence collective a permis de définir la finalité suivante : S'investir en faveur de l'épanouissement de l'enfant lors des temps périscolaires.

Pour cela les équipes ont décliné 3 grands objectifs de travail :

Favoriser l'apprentissage du vivre ensemble

Placer chaque individualité et besoin au centre des préoccupations

Contribuer au plaisir des enfants



Au cours de l'année 2022, les accueils périscolaires ont vu disparaître les protocoles COVID laissant ainsi la place, petit à petit, à la mise en œuvre des projets. Les notions émancipatrices et du vivre ensemble ont pu reprendre leurs droits dans les différents temps d'animation. Un axe privilégié autour de la reconnaissance et la gestion des émotions a pu se poursuivre sur chacun des sites. Des outils, des méthodes et des postures d'animation pour accompagner les enfants dans ces moments se sont développés.

Malgré un turn over important, l'équipe d'animation de l'école Pablo Neruda s'est engagée à créer régulièrement dans l'année des temps d'animations exceptionnelles thématiques afin de faire vivre aux enfants des moments de joie et d'évasion sur leur temps de pause.

De même, des temps forts ont été organisés sur l'école Micromégas avec notamment la mise en place

des « midis à thème ». Cette action a un double objectif : surprendre les enfants en « cassant la routine » et en égayant la pause méridienne et amener des temps d'échange et de réflexion auprès des enfants sur des sujets de fond. Ainsi, en s'appuyant sur le calendrier des journées nationales ou internationales, les animateur.trices se sont déguisé.es et/ou ont préparé des animations pour les enfants de mars à juillet :

- Journée nationale du sommeil (sensibilisation à l'importance du sommeil dans le développement de l'enfant),
- Journée nationale de la blague,



Periscolaire de Micromégas

PROJET ENFANCE

- Journée mondiale du soleil,
- Journée internationale du vivre-ensemble (sensibilisation aux notions de respect et de tolérance),
- Journée de la jupe (sensibilisation des enfants sur l'égalité fille/garçon).

De plus, en avril, la journée de l'art a été célébrée au travers d'une grande animation exceptionnelle de 2 jours durant laquelle les enfants ont pu découvrir et reproduire des œuvres d'Hervé Tullet et Piet Mondrian mais aussi danser sur différents styles de musique, s'essayer au théâtre, à la photographie ou au land art.

Enfin, l'année scolaire s'est finie en beauté avec la nouvelle édition de Micro talents qui, exceptionnellement cette année, a ouvert ses portes à un public élargi. En effet, les familles des enfants présentant un numéro ont été invitées à la représentation au sein de l'école. Une vingtaine d'adultes étaient présents ce jour-là.



Periscolaire de Micromégas, Micro Talents

L'équipe d'animation de l'école Micromégas s'est engagée, cette année encore, à créer régulièrement dans l'année des moments d'animations exceptionnelles thématiques afin de faire vivre aux enfants des moments de joie et d'évasion sur leur temps de pause.



Péricolaire Pablo Neruda



Péricolaire Micromégas

Les accueils de loisirs

Galaxie & Petites Étoiles

L'année 2022 a été marquée aussi pour les accueils de loisirs par la fin des protocoles très contraignants pour les enfants et les animateur.trices. C'est seulement au milieu de l'année que nous avons pu stopper le fonctionnement par groupe et ainsi faire revivre les notions fondamentales du projet émancipateur de l'accueil de loisirs, permettant ainsi aux enfants de pouvoir circuler librement et de bénéficier de toutes les salles et jouets de l'accueil de loisirs.

De plus, nous avons pu progressivement inviter les familles à entrer dans les espaces d'accueils permettant à nouveau les échanges et la découverte des locaux. Puis, nous avons recommencé à proposer des ateliers parents/enfants avec les animateur.trices afin de vivre des moments ludiques ensemble.

La deuxième partie de l'année a été marquée par le retour des animations en transversalité entre les accueils de loisirs maternel et élémentaire permettant les échanges et de vivre ensemble de bons moments d'animations.



En outre, nous continuons à nous questionner et travailler sur l'accueil des jeunes enfants de 3 ans afin d'adapter au mieux nos pratiques en fonction de leurs besoins qui évoluent.

Nous avons à cœur de faire pour tous les enfants âgés de 3 à 6 ans ainsi que pour les enfants en situation de handicap que nous accueillons.

De même, nous adaptons les modalités d'accueil afin de favoriser l'accessibilité pour tou.tes sur ces temps de loisirs périscolaires et extrascolaires en mettant en place des outils et en nous formant aux postures adaptées.

Enfin, depuis la rentrée de septembre 2022, l'équipe d'animation de l'accueil de loisirs Galaxie accentue son travail en direction de la relation familiale au travers d'ateliers parents/enfants et de moments festifs partagés.

Les Droits de l'Enfant

Au mois de mars, la Maison de Quartier SEVE a participé aux Rencontres Nationales de l'Éducation Populaire qui se tenaient à Poitiers. L'exposition et la malle pédagogique des Droits de l'enfant ont pu être mises en avant au sein du village associatif durant toute une après-midi. Ce fut l'occasion pour les animateur.trices d'échanger avec les passant.es et les professionnel.les sur la convention internationale.

La 8ème édition des Droits de l'Enfant a été lancée en novembre avec l'installation de l'exposition de la Maison de Quartier « À la découverte de mes droits » en visite libre dans le patio de la Maison de Quartier pendant 3 semaines.

Des petits groupes d'enfants de l'accueil de loisirs Galaxie et des accueils périscolaires ont pu profiter de l'exposition avec les animateur.trices.

Dans le même temps, les écoles maternelles et élémentaires Micromégas, Pablo Neruda et du Breuil

Mingot ainsi que le collège Jean Moulin ont été contactés pour des interventions de sensibilisation en classe sur la Convention Internationale des Droits de l'Enfant (CIDE). L'équipe prévoit la réalisation de 20 interventions maximum d'ici juin 2023.

Enfin, la création d'un grand jeu autour de la découverte de la CIDE a également été pensée pour être proposée aux petit.es et grand.es durant la fête de quartier le 10 juin 2023.



Stand de la Maison de Quartier



Le Contrat Local d'Accompagnement à la Scolarité (CLAS)

L'un des temps forts cette année aura été d'avoir pu à nouveau proposer un grand temps convivial de fin d'année sur lequel une quinzaine de familles a été présente avec les animateur.trices et les bénévoles. Les enfants qui le souhaitaient ont pu présenter une chose qu'ils avaient faite ou apprise durant leur année au CLAS. Puis, tout le monde a pu se retrouver lors d'un moment convivial avec apéritif et jeux proposés par l'association Zéplein de jeux.

Pour la nouvelle saison du CLAS 2022/2023, à nouveau 40 places sont disponibles pour les élèves du CP au CM2 des 3 écoles du quartier. Chaque famille a été rencontrée de septembre à octobre par la coordinatrice et le référent de Projet Familles. Le CLAS a débuté au retour des vacances de la Toussaint et comptait 38 places octroyées sur les 40 à deux semaines du démarrage.

Pour chaque axe d'intervention, un objectif fort a été défini pour l'année :

- **Sur le soutien à la parentalité** : ouvrir les séances du CLAS aux familles à partir de 17h30.

Les parents qui le souhaitent peuvent entrer dans la salle et s'installer avec leur enfant à partir de 17h30 et jusqu'à 18h00 pour partager un jeu, un outil qui est utilisé par l'enfant, finir les devoirs ensemble, profiter de l'animation de projet...

- **Sur l'accompagnement méthodologique** : expérimentation d'un nouveau fonctionnement par entité avec des groupes d'âge mixte.

Les enfants sont positionnés selon ce qu'ils/elles ont à travailler dans les groupes : Matières scolaires (mathématiques et français) ; Expression, confiance en soi et émotions et/ou Concentration, organisation et autonomie.

- **Sur les projets d'ouverture culturelle** : développer les projets avec des prestataires ou des partenaires.



Moment convivial

Le CLAS c'est toujours 16 projets menés sur l'année autour de notions telles que le bien-être, la confiance en soi, le vivre ensemble, l'ouverture sur l'extérieur ou encore la découverte artistique.

Sur la première période de novembre à décembre, des enfants ont déjà pu bénéficier de l'intervention d'une sophrologue, mais aussi visiter le Musée Ste Croix, la médiathèque de St Eloi, le Musée d'Art Populaire de Migné Auxances, l'Espace Mendès France ou encore le TAP.



Moment convivial

Le projet d'inclusion

Comme cela a été précisé lors du dernier rapport d'activité, l'accueil des enfants en situation de handicap est un enjeu majeur pour la Maison de Quartier. Pour le Projet Enfance, les enjeux sont les suivants :

- **Vis à vis des enfants en question :**

C'est un droit fondamental : il s'agit de leur permettre de jouer, vivre et grandir avec les autres enfants de leur âge, de leur territoire de vie.

- **Vis-à-vis des autres enfants :**

L'enjeu est de se confronter à la différence et développer l'esprit de tolérance. C'est aussi un enjeu pour l'avenir : faire du handicap quelque chose de normal et banalisé.

- **Vis-à-vis des familles :**

Il s'agit de se sentir pleinement parent, de participer à la vie sociale de son territoire en rencontrant d'autres parents vivant dans la ville, le quartier. C'est un enjeu d'équité.

- **Vis-à-vis des autres parents :**

L'enjeu est de changer le regard sur le handicap.

La Maison de Quartier SEVE contribue au travers de ses Accueils Collectifs de Mineurs à réduire ces inégalités en défendant une politique inclusive des enfants en situation de handicap.

En 2022, nous avons poursuivi le travail sur ce projet avec le soutien financier de la Caisse d'Allocations Familiales et le soutien pédagogique du PARI 86 (Pôle d'Appui et de Ressources à l'Inclusion). Ainsi, plusieurs enfants de tous âges sont accueilli.es tout au long de l'année.

Nous sommes attentif.ves à la qualité de l'accueil. Un protocole d'accueil est réalisé pour chaque enfant. Ce dernier vise à :

- Associer les parents dans le projet d'accueil de leur enfant,
- Asseoir un travail partenarial et solliciter le réseau,
- Accompagner et former l'équipe d'animation,
- Mobiliser les ressources et les moyens nécessaires,
- Évaluer régulièrement le projet d'accueil.

En 2022, 15 enfants de 3 à 11 ans ont pu être accueilli.es au sein des accueils de loisirs :

- 7 enfants en Petites étoiles (accueil de loisirs maternelle),
- 8 enfants en Galaxie (accueil de loisirs élémentaire).



PROJET ENFANCE

En 2021, l'accueil des enfants en situation de handicap était en constante évolution et cette tendance s'est confirmée en 2022. Nous sommes de plus en plus reconnus par les institutions spécialisées (IME, SES-SAD, ITEP...) et sommes régulièrement sollicités pour l'accueil de nouveaux enfants et jeunes.

L'ensemble de ces accueils nécessite de la part des équipes d'animation une certaine adaptabilité. N'étant pas des professionnels spécialisés du milieu du handicap, les équipes d'animation ont été confrontées à des situations qui ont pu les mettre en difficulté. Cela est d'autant plus vrai lorsque les animatrices doivent faire face à de la violence

L'accueil d'un enfant en situation de handicap demande également de créer et de mettre en place des outils adaptés au handicap de l'enfant. Par exemple, la fabrication d'une frise temporelle à l'accueil de loisirs qui aidera l'enfant à se repérer dans le temps.

Pour 2023, nous souhaitons que le projet «inclusion» soit travaillé de manière plus transversale avec les autres activités et Projets de la Maison de Quartier tels que l'accompagnement des familles.

Pour cela, nous allons :

- Poursuivre le travail partenarial avec le PARI 86 et les différents acteurs éducatifs,
- Continuer de nous impliquer dans la dynamique collective sur l'inclusion inter-Maisons de Quartier entamée avec les parents de différents quartiers et qui concerne l'amélioration de la relation à la Maison Départementale des Personnes Handicapées.

Une attention particulière continuera à être portée sur l'ensemble des autres actions (spectacles, participation aux manifestations initiées par Cap Emploi...) dans le but de consolider une offre qui favorise l'inclusivité.



PROJET JEUNESSE

Jérémy FRESCA – Référent Projet Jeunesse - 06 23 57 21 72- jeunesse.11-25@sainteloi-csc86.org

Les objectifs

Chacun des axes développés par le Projet Jeunesse s'inscrit dans la dynamique du Contrat de Projet 2022-2025 de SEVE :

- Préserver et améliorer l'environnement et le cadre de vie,
- Développer les propositions « Hors les murs » pour enrichir l'offre d'animations sur le territoire,
- Communiquer sur nos actions auprès de tou.tes les habitant.es.
- Renforcer les actions partenariales favorisant la dynamique de quartier,
- Faire de la Maison de Quartier un lieu-ressources et de mise en réseau.



Aller-Vers

Depuis l'ouverture de la Maison de Quartier SEVE, aller à la rencontre de notre public est un objectif central du projet Jeunesse.

Tout au long de l'année, nous allons à la rencontre des jeunes et des habitant.es du quartier, au travers de sorties d'établissements scolaires et d'actions avec nos partenaires hors les murs.

Nous travaillons avec les lycées et le collège de secteur pour toucher plus de jeunes du territoire. Le lien avec nos partenaires institutionnels se fortifie grâce aux contacts réguliers que nous avons avec eux. Cela permet de faire émerger de nouvelles actions. Les rencontres aux sorties des établissements scolaires permettent de garder un lien et/ou de renouer avec les jeunes, voire de capturer de nouveaux jeunes. Notre présence sur le terrain et auprès de nos différents partenaires nous a permis d'identifier certains besoins : un renfort d'encadrement sur la sortie de 17 heures au collège ou encore des problématique de violences.



Les accueils Jeunes

Les accueils Jeunes se sont donnés pour but :

- D'agir pour que chacun.e soit pris.e en compte et accède à l'émancipation,
- De préserver et améliorer l'environnement et le cadre de vie des jeunes,
- De consolider une offre qui favorise l'inclusivité.

Les équipes ont ainsi pu partager de nombreux moments d'échanges et d'émotion avec les jeunes, et une réelle confiance s'est construite à travers des découvertes de pratiques artistiques, manuelles et intellectuelles.

Pour les 13-17 ans.

En 2021, 11518 heures ont été déclarées, 70 adhérent.es et 14758 heures avec les séjours.

En 2022, 11521 heures ont été déclarées, 90 adhérent.es et 14251 heures avec les séjours.

Pour les 11-13 ans :

En 2022, ce sont 105 inscriptions qui ont été enregistrées sur toutes les périodes, soit 9 à 10 inscrit.es par période en moyenne et 45 adhésions (les accueils libres ne sont pas comptabilisés).

Les Accueils 11-17

Durant les mercredis et les vacances, les jeunes de 11 à 17 ans peuvent venir, sur inscription ou en accueil libre, construire leurs temps de loisirs avec les animateur.trices. L'espace dédié à cet accueil est équipé pour permettre aux jeunes de venir profiter avec leurs ami.es, mais aussi être écouté.es par des adultes et accompagné.es dans leurs projets.

Les animateur.trices ont prolongé le travail engagé depuis plusieurs années sur les accueils Jeunes 13-17 en mettant en place le même fonctionnement sur l'accueil 11-13. Le but est de faciliter le passage des 11-13 en 13-17.



Ces espaces sont ouverts du lundi au vendredi de 16h30 à 18h30 (le vendredi de 17h-20h) pendant la période scolaire, et le week-end et en soirée pour accompagner les projets des jeunes. Les accueils sont ouverts tous les jours, toute la journée durant les vacances scolaires.

Depuis la rentrée 2022, nous n'accueillons plus les CM2 dans un souci de cohérence avec l'accueil 13-17 et de travail avec le Projet Enfance sur la passerelle CM2-6èmes. Nous avons aussi mis en place un accueil du soir pour les 11-13 afin que les accueils soient investis et adaptés par et pour les jeunes et leurs parents. Désormais, le soir de 16h30 à 18h30, les animateur.trices accueillent les jeunes sur l'accompagnement à la scolarité (CLAS), l'espace d'entraide et l'accueil libre. Pour les 11-13, cela se déroule à l'étage et, pour les 13-17, sur l'espace Jeunesse.

L'inclusion sur les accueils jeunes : 4 jeunes accueilli.es de 11 à 16 ans pour un total de 224 journées d'accueil.

Les objectifs :

- Poursuivre la démarche d'inclusion initiée au sein des accueils de loisirs,
- Permettre aux jeunes en situation de handicap d'être accueilli.es sur les accueils jeunes dans les meilleures conditions.

Dans ce sens, depuis 3 ans, un travail important a été réalisé avec l'équipe Jeunesse en alliant formation et organisation de l'accueil de chaque jeune individuellement : rencontre des familles avec la directrice, les animateur.trices des accueils et les éducateur.trices des jeunes. Cela étant une nouvelle approche pour l'équipe Jeunesse, elle nécessite un accompagnement pour les professionnel.les.

Partenariat avec le collège Jean Moulin

Notre partenariat avec le collège Jean Moulin existe depuis 2013, grâce aux volontés communes de partager nos savoir-faire et nos compétences au service des jeunes.

Le partenariat entre le secteur Jeune et le collège est articulé de la manière suivante :

- Les animations du FSE : 20 Animations en 2022. Depuis septembre 2022, tous les mardis, les animateur.trices proposent une animation pour les collégien.nes entre 12 heures et 14 heures.
- La médiation par les pairs : Nous n'avons pas eu de formation en 2022 mais nous formons les jeunes investi.es sur le Réseau Jeunes.
- Les interventions en classe : 3 interventions en 2022 pour 45 jeunes.
- Les débats : Ils ont lieu 1 fois par mois le mardi. Environ 50 jeunes y ont participé : les jeunes choisissent des thèmes en accord avec les professeur.es et les animateur.trices.
- Le bal des 3èmes : En 2022, le bal des 3èmes a réuni environ 120 jeunes.
- Le dispositif Tremplin : Chaque jeudi, de 10h30 à 12h30, le dispositif de lutte contre le décrochage accueille, avec notre participation, entre 6 et 8 élèves qui ont, à chaque fois, une problématique commune à traiter tout au long de la matinée par différents intervenant.es (enseignant.es, CPE, animateur.trices et éducateur.trices). Chaque année une trentaine d'élèves bénéficient du dispositif Tremplin.

Pour l'année 2023, grâce aux nouveaux moyens pour notre activité Jeunesse (moyens obtenus du fait d'un changement de subventionnement des accueils), nous espérons pouvoir investir l'ensemble des animateur.trices sur les différentes actions du collège, mais aussi sur d'autres établissements.



Les actions d'engagement des jeunes

Les objectifs :

- Agir pour que chacun.e soit pris.e en compte et accède à l'émancipation,
- Soutenir l'engagement de tou.tes les habitant.es dans les instances de l'association (en s'appuyant sur les ressources de la Fédération des centres sociaux de la Vienne),
- Favoriser le développement du pouvoir d'agir des habitant.es.

Le public cible de ces actions a entre 13 et 25 ans. Environ 25 à 30 jeunes participent à ces actions et réalisent un parcours de l'engagement au sein des différentes instances du centre socioculturel et de la Fédération des centres sociaux de la Vienne. Les autres jeunes sont sensibilisé.es au travers d'autres activités Jeunesse pour les amener, petit à petit, vers ces actions.

Parmi les actions liées au parcours de l'engagement des jeunes, le Réseau Jeunes s'inscrit comme la plus complète. Elle permet aux jeunes d'expérimenter et de se tester sur de nombreuses compétences, ainsi que de faire des rencontres et d'agir au niveau départemental. D'autres actions visent également ces objectifs.

Le Réseau Jeunes départemental a eu lieu cette année durant les vacances de février. Il a réuni 83 jeunes du département dont 19 de SEVE. Sur le Réseau Jeunes départemental, les jeunes sont impliqué.es du début à la fin du processus et peuvent y avoir



plusieurs rôles. Ainsi, l'action est entièrement préparée et animée par les jeunes pour d'autres jeunes. Cette action nous permet d'avoir une jeunesse engagée à l'intérieur comme à l'extérieur de nos actions. Nous avons commencé à renouveler le groupe de jeunes « moteurs » l'année dernière. Cette année, le renouvellement continue et d'autres jeunes « moteurs » prennent leur place.

À l'échelle municipale, les Assises de la Jeunesse ont également eu lieu. Leur but est de permettre aux jeunes de rencontrer des élu.es de la Ville et de pouvoir échanger avec elles et eux sur des sujets qui les préoccupent. Cela permet ainsi aux jeunes de découvrir en quoi consiste le travail des élu.es locaux.les ainsi que la participation à la vie citoyenne. Pour cette action, 3 jeunes ont participé aux différents temps de rencontre.

« Les jeunes sont satisfaits des échanges avec les élu.es. Elles et ils ont envie de prolonger la démarche : elles et ils aimeraient s'inscrire à l'Assemblée citoyenne, par exemple ».

« Ce temps est également pour elles et eux l'occasion de se rendre compte que « les élu.es sont accessibles. Les jeunes découvrent leur rôle et les compétences d'une Ville. »

En novembre 2022, nous avons repris l'accueil de volontaires en Service Civique sur le Projet Jeunesse. Deux jeunes sont venu.es nous rejoindre pour cela.

Nous accompagnons aussi les stagiaires que nous accueillons au sein de la Maison de Quartier afin de faciliter la mise en place de leurs périodes de stage.

A lire : livret de l'engagement des jeunes :

https://drive.google.com/file/d/1mdaC-T_5ArJSGmkNuUQZihDAJnot7MhF3/view?usp=sharing



Chantiers loisirs

Les objectifs :

- Soutenir les initiatives individuelles et collectives des habitant.es.
- Accompagner l'émancipation de toutes et tous :
 - Par l'accès aux loisirs,
 - Dans une dynamique intergénérationnelle,
 - Renforcer les actions partenariales favorisant la dynamique de quartier,
- Développer avec le tissu associatif local des partenariats favorables à l'environnement.

Les jeunes peuvent réduire le coût de leurs activités mais aussi découvrir et développer de nouvelles compétences grâce aux chantiers loisirs. Depuis quelques années, nous travaillons avec le service des Espaces verts de la collectivité en parallèle de chantiers réalisés pour la Maison de Quartier. Pendant les vacances, les jeunes réalisent des chantiers comme des parterres de fleurs, du ramassage de déchets, du nettoyage de mini bus, de la peinture, etc...



Cela permet d'apprendre la valeur du travail et d'accéder à des activités qu'elles et ils n'auraient pas pu se payer. Elles et ils découvrent aussi des métiers, d'autant plus grâce à nos partenariats avec Ekidom et Immobilière Atlantique. Nous réalisons, en effet, des chantiers avec les bailleurs sociaux durant certaines périodes de vacances. Cette année a été un peu plus compliquée, mais nous mettons toute notre énergie à consolider ces partenariats.

Espace d'entraide

Les objectifs :

- Poursuivre l'engagement dans la mise en œuvre d'accueils de loisirs émancipateurs,
- Reconnaître les parents comme premier.es éducateur.rices de leurs enfants et s'appuyer sur leurs compétences pour développer notre vision de l'enfance et de la jeunesse,
- Favoriser le développement du pouvoir d'agir des habitant.es.

Depuis 2021, nous proposons davantage de séjours pour les jeunes grâce à Vacances pour Toutes et Tous. Cette année, nous avons réussi à mettre en place un séjour pour chaque semaine des vacances d'été.

Nous souhaitons impulser et accompagner plus de séjours à l'initiative des jeunes, car les séjours sont une réelle demande des jeunes et représentent un moment de travail privilégié pour les animateur.trices



en amont et pendant le séjour.

En 2022, les séjours ont permis à plusieurs jeunes du quartier de St Eloi de découvrir d'autres territoires et de changer leurs habitudes de vie en participant à la vie collective en camping. Elles et ils ont pu participer aux différentes tâches de vie quotidienne que l'on peut retrouver sur

un camp lors de cette première expérience. Cela a aussi permis de faire de nouvelles rencontres avec plus de mixité sociale.

Cela permet aux animateur.trices de faire sortir un



groupe de jeunes sur un temps long. Ils et elles travaillent ainsi sur le Vivre Ensemble de manière plus approfondie et créent un lien avec les adolescent.es plus fort qu'habituellement.

Le tarif pratiqué dans le cadre de Vacances pour Toutes et Tous permet une plus grande mixité bien que peu de jeunes dit.es « favorisé.es » aient participé : environ 15 personnes avec un quotient familial supérieur à 600 dont 7 supérieurs à 1000. Nous avons fait attention à la mixité filles/garçons avec globalement 30 filles et 42 garçons.

Concernant l'organisation des séjours, activités, veillées, repas, temps libres, règles de vie et préparation du matériel, nous avons pu construire cela avec les différents groupes de jeunes en amont des séjours et durant les vacances.

Soirées du quartier

Les objectifs :

- Ajuster les propositions de loisirs aux besoins et envies des habitant.es et les rendre accessibles à toutes et tous,
- Adapter la présence et l'ouverture de la Maison de Quartier aux temps de disponibilité des habitant.es (soirées, week-end),
- Donner une identité culturelle à la Maison de Quartier.

Ces soirées permettent aux jeunes de se retrouver autour de différents thèmes et activités le vendredi soir, avant le week-end, pour se détendre de la semaine de cours. Les activités sont travaillées en amont par les animateur.trices, en concertation avec les jeunes.

Depuis septembre 2022, avec l'ouverture Jeunesse 11-13 le soir, nous avons davantage de demandes des 11-13 pour faire des activités le vendredi soir mais aussi de la part des lycéens. C'est pourquoi nous essayons



de proposer des activités pour les 3 groupes d'âge.

Voici des exemples d'actions les vendredis :

- « Si t'es ciné » : une action culturelle inter-centres autour du cinéma,
- « Diners quiz » : un repas autour de questions de prévention en inter-centres,
- Mais aussi des concerts, des sorties culturelles, sportives, etc.

Découverte de l'Animation Volontaire (DAV) & BAFA de Territoire

Les objectifs :

- Agir pour que chacun.e soit pris.e en compte et accède à l'émancipation
- Soutenir les actions de la Jeunesse :
 - En consolidant les parcours d'engagement des jeunes,
- Accompagner l'émancipation de tou.tes :
 - Par le soutien à l'engagement,
- Préserver et améliorer l'environnement et le cadre de vie,
- Renforcer les actions partenariales favorisant la dynamique de quartier.



La Découverte de l'Animation Volontaire nous permet de donner un aperçu de notre métier aux jeunes dès l'âge de 15 ans. Cela a un réel intérêt pour les jeunes (montée en compétences, apprentissage d'un métier...), mais aussi pour nous au vu des difficultés d'embauches rencontrées dans notre secteur d'activité. Cette action est en lien direct avec le BAFA de territoire et nous permet de proposer un vrai cursus de formation et de découverte aux jeunes de St-Eloi. En 2022, un cursus complet de BAFA de territoire de St-Eloi (formation BAFA 1 et 3) a été organisé en partenariat avec le lycée Kyoto, l'équipe de prévention et

la Maison de Quartier. Les 3 partenaires ont travaillé ensemble pour que ces formations voient le jour. Elles ont été réalisées par l'AROEVEN et les FRANCAS au lycée Kyoto.

Ce BAFA de territoire est une vraie réussite pour les jeunes et la Maison de Quartier puisque plusieurs animateur.trices issu.es de ces formations travaillent ou ont travaillé pour SEVE (accueil périscolaire et accueil de loisirs) et que plus de la moitié des jeunes qui ont fait le BAFA 1 ont poursuivi sur la formation d'approfondissement.

Atelier Vélos



Les objectifs :

- Préserver et améliorer l'environnement et le cadre de vie,
- Promouvoir les démarches respectueuses de l'environnement auprès de toutes les habitant.es : mobilité douce, réemploi/réparation, entraide, aménagement du quartier...

L'Atelier-Vélos est repéré comme une action entre recyclage, transition écologique, solidarité et Éducation Populaire.

Le public peut venir réparer son vélo ou apprendre à le réparer avec des pièces d'occasion gratuites récupérées sur d'autres vélos et des pièces neuves à prix coûtant. On peut aussi y acheter un vélo avec un petit budget (entre 10 et 50 euros). L'atelier est ouvert à tout Grand Poitiers. Nous recevons les mercredis,

hors période de vacances scolaires, de 15h à 18h. Malgré des habitant.es de Beaulieu, des Couronneries et de Grand Poitiers qui fréquentent l'atelier, 90 % du public reste issu du quartier de St-Eloi.

Cette année nous avons retrouvé une fréquentation et un nombre d'ouvertures d'avant COVID. La demande et le service ont évolué avec plus de trottinettes et de vélos à assistance électrique.



PROJET COMMUNICATION

Mélanie ALVES – Référente Projet Communication - 05 16 39 90 07- communication@sainteloi-csc86.org

La Communication envers les habitant.es du quartier de St Eloi est l'un des enjeux majeurs de la Maison de Quartier. Elle en a fait un Projet à part entière dans son nouveau Contrat de Projet, et une référente de Projet Communication a ainsi rejoint l'équipe au début du mois de mars 2022, en temps partiel aménagé.

Deux objectifs de communication se sont distingués :

- Informer sur ce qu'est la Maison de Quartier, les services que nous proposons et l'aide que nous pouvons apporter.
- Créer du lien avec les habitant.es de St Eloi, les faire franchir le pas de notre porte.

Être un lieu ressource

Pour cela, plusieurs aspects de la communication ont été révisés :

• Une communication repensée :

- Poursuite de la Commission Communication,
- Transversalité avec les autres référent.es de Projet (consultation et mise en place d'une stratégie de communication générale et propre à chaque action menée, supports de communication repensés de manière commune...),
- Mise en place d'une stratégie via les réseaux sociaux et principalement via Facebook (regroupement de tous les comptes sous un seul : Maison de Quartier SEVE, organisation, planification et unification des publications...),
- Réorganisation et mise à jour du site internet avec une communication ciblée sur l'augmentation du trafic vers le site (reprise de l'écriture régulière d'articles, création d'événements dans le calendrier, renvoi des réseaux, de la newsletter... vers le site).

• Une communication centrée sur l'Aller-Vers :

- Communication dans les accueils de loisirs, à la sortie des écoles, dans les commerces de proximité pour aller au plus près des habitant.e.s,
- Création d'une newsletter mensuelle envoyée aux adhérent.e.s, partenaires, salarié.e.s,
- Participation à l'élaboration du Rapporteur de SEVE et sa mise en page,
- Nouvel espace de communication (tableau accessible à tou.tes à l'extérieur du bâtiment),
- Création de plaquettes à l'attention du public afin de faciliter la compréhension du fonctionnement de SEVE (SEVE mode d'emploi).



Invitation à la fête de fin d'année.



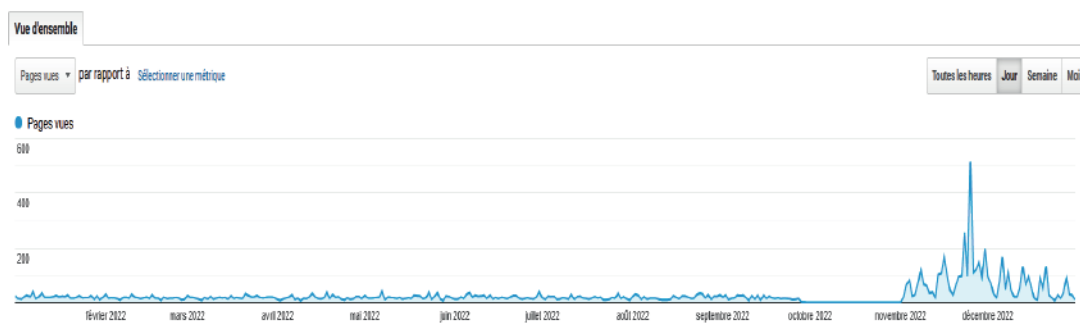
Affiche pour s'inscrire à la newsletter de SEVE.

Quelques chiffres :

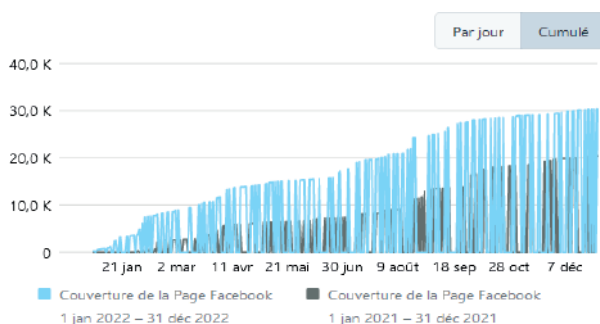
Le site

Durant l'année 2022, **4 737** personnes ont visité le site de SEVE.

On note une augmentation significative du nombre de vues des pages sur le site depuis qu'une communication ciblée sur l'augmentation du trafic vers le site a été mise en place.



Facebook



De janvier à décembre 2022, on note une couverture (nombre de comptes ayant vu du contenu de la Page Facebook) de **30 410**, soit une hausse de **48,6%** comparé à la période de janvier à décembre 2021.

La page Facebook a été consultée **5 709** fois durant l'année 2022, soit une hausse de **85.5%** comparée à l'année précédente.

Fin décembre 2022, on comptait **1016** mentions J'aime de la page, contre 792 l'année précédente.



PROJET CULTURE

Cécile BARBE – Référente Projet Culture – 06 23 57 52 37- culture@sainteloi-csc86.org

La dimension culturelle est présente depuis la création de la Maison de Quartier SEVE, au travers des activités proposées par les équipes d'animation, de l'accueil d'associations de pratiques amateurs, ou de l'organisation d'événements. Elle fait le lien entre les différentes actions et a pour vocation de favoriser la rencontre ; d'un côté en accueillant des créations sur le quartier, de l'autre en facilitant le déplacement vers les propositions culturelles locales.

En 2022 le Projet Culture a pris forme dans la nouvelle organisation liée au Contrat de projet, avec la volonté de renforcer cette dynamique au sein des actions déjà existantes, et de développer l'interculturalité et la médiation, en s'appuyant sur les ressources du quartier et sur le réseau local des acteurs culturels.

L'action culturelle 2022 a permis de retisser du lien avec les habitant-es après deux années perturbées par la situation sanitaire, tout en développant les expérimentations pour l'« Aller vers » menées pendant cette période. Différentes initiatives ont permis d'une part d'aller à la rencontre des gens, afin de mieux les connaître et les accueillir, et d'autre part, de travailler avec d'autres acteur.trices du quartier afin de construire des propositions culturelles cohérentes et qui suscitent la curiosité des publics.

Des rendez-vous « faits maison »...

Un goûter pour un spectacle

« Un goûter pour un spectacle » est une action portée par un groupe de bénévoles, visant à rendre accessibles des spectacles familiaux (gratuité en échange d'un goûter) et à permettre la rencontre entre publics, bénévoles et artistes autour d'un moment convivial.

En 2022, la 9^{ème} saison de « Un goûter pour un spectacle » s'est achevée : en janvier un numéro de clown joué par Les Reffanos, s'est tenu et en mars c'est un spectacle de jonglerie avec « Tout tes permis... » de la Compagnie C'est pas Permis qui a eu lieu.

Pour la nouvelle saison 2022-2023, l'équipe bénévole a travaillé à :

- Renforcer les liens avec les familles du quartier, par une présence aux sorties des écoles et l'implication des enfants.
- Créer des passerelles avec d'autres actions du territoire ou de la Maison de Quartier, par exemple avec la programmation en novembre de la Compagnie Sans Titre, qui était déjà intervenue auprès des élèves de Micromégas. « La Fabrique des émotions » a ainsi été l'occasion de valoriser le projet périscolaire mené par SEVE autour des émotions en présentant des res-

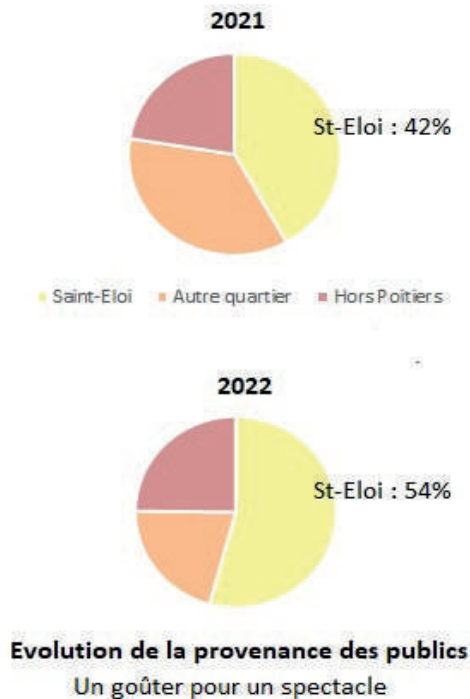


Bénévoles à la Maison de Quartier.

sources aux familles au moment du goûter.

- Animer l'accueil en lien avec la thématique du spectacle, par exemple en octobre avec des déguisements « Enfants de jadis » et un « Qui est qui ? » ou d'anciennes photos pour le concert de « C'était mieux avant » de Barket de Fraise.

Entre janvier et novembre, la fréquentation a doublé, retrouvant ainsi l'affluence pré-covid, de même que la proportion d'habitant-es du quartier : 33% sur les Reffanos et 60% sur La Fabrique des émotions. Par rapport à 2021 c'est maintenant plus de la moitié du public qui est de St-Eloi. Le bilan de fin d'année de



l'équipe bénévole indique l'arrivée de nouvelles personnes (via le bouche à oreilles, l'habitude de la sortie qui se prend ou se reprend pour les familles du quartier), toujours avec la présence de publics extérieurs. La dynamique bénévole est bien installée. L'équipe est à l'aise dans l'organisation et apprécie les animations autour du spectacle. Pour la prochaine saison, elle souhaite proposer des spectacles de qualité qui traitent de préoccupations actuelles de manière décalée, et qui parlent autant aux plus petit.es qu'aux plus grand.es.

La fête de fin d'année

Ce rendez-vous inter-générationnel continue de rassembler différents publics pour fêter les vacances. Le 16 décembre, toute la Maison de Quartier a été animée et petit.es et grand.es se sont rencontrés autour de jeux, d'activités de création, d'un goûter

préparé par des familles, d'une soupe concoctée par le Comité de quartier, et du spectacle de « Masha et le dernier hiver » de la Compagnie La Naine Rouge pour lequel la jauge maximale de public a été atteinte.

Expositions

L'espace du Patio constitue une ressource pour appuyer les démarches pédagogiques de nos différents projets, rendre visibles des initiatives artistiques ou ouvrir un espace de dialogue autour de sujets de société. En 2022, il tend à revivre après les temps de

restriction sanitaire, et il a accueilli quatre expositions, toutes associées à des moments de médiation :

- Juillet : « Maths et puzzle », proposé par l'Espace Mendès France,
- Août : « Balades illustrées », extraits des fanzines réalisés lors de promenades botaniques initiées par le TAP, en partenariat avec les éditions Flblb,
- Septembre : « Ces yeux abusés de vieillesse », photographies de Gérard Teillay sur le grand âge, qui a accueilli des élèves du Lycée Kyoto,
- Novembre : Les panneaux « Droits de l'enfant » pour fêter l'anniversaire de la Convention Internationale des Droits de l'Enfant.

Une dynamique à prolonger en 2023 pour faire vivre cet espace.



Exposition tenue à la Maison de Quartier

... et « Hors les murs »

L'été à St Eloi

Les propositions estivales « Hors les murs » ont animé différents lieux du quartier tout au long de l'été, en lien étroit avec le Projet Animation du Territoire. Elles ont pris différentes formes et ont tenté d'amorcer la mise en valeur de l'interculturalité sur le quartier.

Musique : Au Bassin d'orage, deux concerts ont ouvert et clôturé l'été : Djao (chants et danses d'Afrique de l'ouest) proposé par la Ville de Poitiers dans le cadre des Jeudis de l'été, et une déambulation de la fanfare Jazz Combo Box lors de la Fête de fin d'été de SEVE, suivie d'une « boom interculturelle » participative.

- **Cinéma** : La séance de cinéma plein air du 27 juillet, « Le Voyage de Chihiro », a été pour la première année labellisée Passeurs d'images pour la démarche d'animation autour de l'événement (vote du film, pique-nique partagé, diffusion d'un court métrage du Poitiers Film Festival).

- **Spectacles en plein air sur les « Jeudis Guinguette »** : En juillet, les acrobaties poétiques de « Verso », de la Compagnie Y'zatrapp, se sont élevées dans le Parc de la Coulée Verte devant 90 personnes

dont 15 enfants de Galaxie. En août, le conte musical « L'arbre à détourne » de la Compagnie Parolata Sung a résonné sous les tilleuls du Bassin d'orage devant 60 personnes, mêlé aux histoires d'arbres collectées auprès de nos publics.



Le groupe Jazz Combo Box venu jouer lors de la Fête de fin d'été.

La richesse du réseau partenaires

L'accès à la culture à St-Eloi s'appuie sur les initiatives de nos partenaires.

Sur le quartier, le Lycée Kyoto porte le festival « Invasion d'artistes » dont SEVE est partenaire. Il vise l'éducation artistique par la rencontre avec le spectacle vivant, et la rencontre des publics sur le quartier. Pour cette 5ème édition sur le thème du métissage, la Maison de Quartier a rejoint le comité de pilotage et a accueilli le spectacle de contes bilingues langue des signes / français « Sucre Page » de la Cie Confiture Mitaine à destination des écoles du quartier. Un groupe d'enfants de Galaxie a profité d'un moment de médiation avec les artistes en résidence et la circulation a été accompagnée pour franchir la porte du Lycée (pour 4 habitantes).

Nous pouvons également compter sur les événe-

ments organisés par les associations partenaires, comme la Fête de quartier. Cette année, la clôture du LAEP « Chemin Vert » a permis d'ouvrir un spectacle musical à quelques familles du quartier

En dehors du quartier, nous nous appuyons sur les différent.es acteur.trices culturel.es locaux.es afin d'enrichir les propositions culturelles ou les rendre accessibles :

- Facilitation de l'accès au dispositif Joker (via la Guitoune et l'accès aux droits, des infos auprès du projet jeunesse...),

- Relais des appels à contribution (exposition Le Miroir) ou à participation créative (balades illustrées),

Sorties dans le cadre des programmations du Dietrich, du TAP, Petits Devant les Grands Derrière, le Confort Moderne et de leurs actions de médiation. Ces propositions appellent à une meilleure connais-

sance des besoins et envies des habitant-es et une facilitation matérielle, notamment par les moyens de transport.

Du côté des pratiques

Les pratiques amateurs ont concerné des activités théâtre, danse et musique sur la saison 2021-2022.

Le Théâtre de l'Étincelle, les Jacquinots, Saison Tango, et Mouv your Baudet ont interrompu leurs activités, et à la rentrée 2022 nous ne retrouvons plus que de la danse : Zone de Rixe (lindy-hop) et Afro Dance Poitiers pour sa première année.

Des ateliers sont mis en place pour les enfants et les

jeunes des accueils de loisirs Enfance et Jeunesse. La Maison de Quartier utilise ses ressources internes ou fait appel à des prestataires extérieurs autour de la pratique de l'improvisation théâtrale, du cinéma, de la danse, de la musique...

En route vers 2023

Faciliter l'accès à la culture nécessite de développer l'information concernant les droits culturels et les conditions matérielles pour permettre les découvertes et les pratiques. Nous continuons donc à dialoguer avec nos partenaires culturels pour nous inscrire plus solidement dans le riche tissu local et expérimenter des actions au service des besoins exprimés par les habitant-es

Malgré la richesse culturelle du territoire, des dif-

ficultés à se rencontrer au travers des différences de chacun-e existent, et la création artistique a un rôle de médiation à jouer pour valoriser chaque expression et faciliter l'intercompréhension. Il s'agit pour nous de développer des espaces de paroles et de les accompagner vers l'élaboration de formes qui puissent être partagées et visibles dans l'espace de la Maison de Quartier, mais aussi au-delà.





Maison de Quartier SEVE - 11 boulevard St Just - 86000 POITIERS
05 49 00 87 28 - accueil@sainteloi-csc86.org - www.seve86.centres-sociaux.fr
Facebook : Maison de Quartier SEVE

