



Année 2021

LIVRET 2

RAPPORT Annuel

D'activité : « Seve en action »

MAISON DE QUARTIER SEVE



Maison de quartier SEVE - 11 boulevard St Just - 86000 POITIERS
05 49 00 87 28 - accueil@sainteloi-csc86.org - www.seve86.centres-sociaux.fr
Facebook : Maison de Quartier SEVE

Sommaire

Année 2021

04	LES FICHES ACTIONS
	PÔLE ACCUEIL
	- Accueil café
04	- Accueil nouvelles associations
	- Bénévolat
	- Accueil stagiaire
	PÔLE CITOYENNETÉ
07	- Conseil citoyen
	- Participation citoyenne au groupe DPA
	PÔLE ALLER-VERS
	- Animation d'été
09	- Guitoune
14	PÔLE JEUNESSE
	- Aller-Vers
	- Objectifs des accueils
	- Accueil 10-13 ans
	- Accueil 13-17-
	- Partenariat avec le collège
	- Les actions d'engagement des jeunes
	- Chantiers loisirs
	- Espace -d'entraide
	- Séjours
	- Soirées du quartiers
	- «Si t'es ciné»
	- Dîners Quiz
	- Accueil des stagiaires
	- Organisation d'un BAFA sur le territoire
	- Découverte de l'animation volontaire

	PÔLE FAMILLE
	- Pause café des parents
	- Jeux en famille-
	- Ateliers cuisine en famille
	- Les ateliers pour tous
	- Sorties familles
29	- Accompagnement à la scolarité
	- CLAS élémentaire
	- CLAS collège
	- Coordination Éducative Territoriale
	- Permanence d'accès aux droits & au numérique
	- Partenariat Mission Locale
44	PÔLE CULTURE
	PÔLE ENFANCE
	- Accueils de loisirs
	- Accueils périscolaires
	- Le projet d'inclusion
46	- Le mois des enfants

RAPPORT ANNUEL SEVE

édité par la Maison de Quartier SEVE
Association SEVE, 11 boulevard St Just 86000 Poitiers
05 49 00 87 28 - accueil@sainteloi-csc86.org
FB : Maison-de-Quartier-SEVE (@mdqseve86)

Directeur publication : Marie-Estelle DUDIT (Directrice SEVE)
direction@sainteloi-csc86.org.

Création graphique : Mélanie Alves [Référente Projet Communication SEVE], Pierrette Coiffard [Chargée de communication SEVE], - communication@sainteloi-csc86.org.

Rédaction : Marie-Estelle DUDIT, Charlotte LEFEBVRE, Mehdi NAIMI, Pascal MABILLE, Jérémy FRASCA, Karina EYMERY,

Crédits photos : Maison de Quartier SEVE, vecteurs créés par : pch.vector ; brgfx ; rawpixel.com ; gs-tudioimagen ; vectorjulse ; tartila - fr.freepik.com.

Version imprimée : imprimé par nos soins.

24 Accueils café organisés
256 personnes accueillies

PÔLE ACCUEIL

Accueils café

La convivialité est un point essentiel dans l'accueil du public au sein de la Maison de Quartier.

Les Accueils café participent de cette volonté de proposer aux habitants des temps d'échanges et des espaces de discussion chaleureux et ouverts à tous. C'est une action propice aux nouvelles rencontres entre nous et les habitants mais aussi entre les habitants eux-mêmes. Nous contribuons ainsi à la mise en relation et la création de liens sociaux.

En 2021, du fait des différentes restrictions, ces Accueils café ont été empêchés durant une bonne partie de l'année. Ce rendez-vous, attendu par les habitants, n'a pu être mis en place qu'à l'extérieur dans le cadre des animations de l'espace public puis dès la rentrée de septembre en intérieur.

Nous avons souhaité proposer de nouveaux horaires le mercredi afin de toucher un public plus large. En effet, il nous semblait pertinent d'être présents lorsque les parents viennent chercher leurs enfants à l'accueil de loisirs. Cela nous a permis de faire la connaissance de nouvelles personnes et de communiquer autour de nos actions. Ain-

si, nous avons pu :

- Orienter des parents vers la permanence d'accès aux droits,
- Faire découvrir les actions familles à certaines mamans
- Échanger autour d'une problématique de sécurité sur le quartier.

Ces Accueils café sont souvent l'occasion de faire connaître les diverses prestations de la Maison de Quartier aux usagers. C'est pourquoi, nous projetons de mettre en place des accueils café thématiques.

En 2022, nous souhaitons pouvoir mettre en place ces temps avec différents partenaires qui viendraient présenter leurs actions et en faire bénéficier les habitants (Vacances et Familles, le Pimms pour ses actions en lien avec les économies d'énergie etc...). Ces temps d'échange seront également l'occasion de promouvoir notre nouveau Contrat de Projet.

Accueil café à SEVE.



Charlotte LEFEBVRE – Référente Accueil - 06 19 76 13 29 - REF.ACCUEIL@sainteloi-csc86.org

PÔLE ACCUEIL

Accueil de nouvelles associations

La volonté de la Maison de Quartier a toujours été de favoriser le tissu associatif sur le territoire. Nous sommes convaincus de son rôle essentiel pour la dynamisation et la valorisation du quartier de Saint Eloi.

C'est pourquoi nous avons à cœur de favoriser la présence associative en facilitant l'utilisation de nos locaux et en accompagnant au mieux les besoins des Associations accueillies.

Chaque année voit le renouvellement des offres de loisirs ou de services qui sont proposées dans notre structure mais c'est aussi l'occasion de rencontrer de nouvelles Associations désireuses de s'implanter sur le territoire en se domiciliant chez nous et/ou en proposant leurs activités dans nos locaux.

L'année 2021 n'a pas fait exception à la règle et nous avons pu rencontrer et parfois accueillir de nouvelles initiatives. Ainsi, quatre nouvelles Associations nous ont rejoints pour renforcer l'offre sur le territoire (loisirs, entraide et soutien psychologique).

Toujours dans un souci de permettre aux habitants de bénéficier d'une offre variée et complémentaire, nous avons été vigilants lors de ces premières rencontres à mettre

l'accent sur l'intérêt premier, celui de notre public. Nous tenons aussi à déployer autant que possible des dynamiques partenariales et de permettre aux Associations volontaires de participer à nos actions de vie locale telles que la fête de fin d'année, la fête de quartier ou la fête de fin d'été. Outre l'occasion d'offrir une visibilité et de valoriser leurs compétences, c'est aussi un bon levier pour mettre en relation et créer un réseau associatif local.

Nous sommes conscients que le contexte sanitaire a eu un impact fort sur le monde associatif et que les plus petites Associations qui souvent créent le lien entre les habitants ont été en grande souffrance mais elles ont tenu et tiennent toujours leur rôle dans l'effort collectif contre l'isolement. Comme souvent en temps de crise, la vie associative maintient réelle et vivante notre capacité à vivre et agir ensemble.

C'est dans cet esprit que nous veillons à prendre en compte les demandes et essayons d'y répondre au mieux quand cela est possible.

Un des enjeux de 2022 sera de continuer à déployer cette offre sur le territoire et de renforcer l'implication des Associations dans la vie du quartier.

35 Associations accueillies
Dont 4 nouvelles en 2021



PÔLE ACCUEIL

Bénévolat

Le bénévolat fait partie des engagements citoyens que la Maison de Quartier a à cœur de promouvoir.

C'est pourquoi, une salariée référente de cette question est missionnée pour accueillir les questions et demandes des bénévoles et les orienter vers les collègues dont les actions nécessitent cette mobilisation volontaire.

En 2021, comme chaque année, nous avons eu le plaisir de retrouver nos bénévoles réguliers. Toujours fidèles au rendez-vous, ils ont pu participer aux dynamiques sur lesquelles ils ont l'habitude d'intervenir mais également découvrir de nouvelles actions.

Mais nous avons aussi eu le plaisir d'accueillir de nouvelles personnes au sein de notre équipe bénévole qui est passée de 36 personnes en 2020 à 51 en 2021.

Sans toute cette mobilisation, toutes



nos actions n'auraient pas pu être maintenues. Les bénévoles ont permis d'offrir aux habitants des propositions culturelles tout au long de l'année, de soutenir les enfants dans leur scolarité, mais également de participer à la veille sociale comme lors des maraudes ou des balades entre habitants qui ont été proposées lors du premier trimestre.

C'est principalement cet été que la mobilisation bénévole a été la plus importante et indispensable. Nous avons pu concilier protocole sanitaire et propositions d'animations de l'es-

pace public grâce à l'engagement de toutes ces personnes.

De plus en plus d'actions peuvent aujourd'hui accueillir des bénévoles et nous continuons à former soit en interne du fait du partage d'expérience avec nos équipes salariées soit en externe sur des dispositifs spécifiques tels que le CLAS ou l'Aller-vers.

En 2022, l'objectif est de réussir à mobiliser encore plus de bénévoles sur la question de l'Accompagnement à la scolarité et de poursuivre la formation sur l'Aller-Vers grâce à la Guiltoune.

Accueil des stagiaires

L'accueil de stagiaires au sein d'une structure est toujours synonyme de transmission mais également de prise de recul sur nos pratiques. Nous avons la chance d'avoir des professionnels qui viennent d'horizons différents avec des formations spécifiques et ainsi de pouvoir permettre un éventail étendu de possibilité d'apprentissage.

Cependant, accueillir un stagiaire n'est pas anodin. Cela demande du temps et de la pédagogie. Nous devons les accompagner dans l'observation et la pratique du milieu professionnel, les soutenir dans leurs expérimentations et leur permettre de prendre du recul sur ce qu'ils sont en train de vivre.

En 2021, hors les stages BAFA, nous avons accueilli 19 stagiaires de filières différentes (TISF, SPVL, animation de territoire etc..) sur 52 demandes au total.

Nous constatons que la crise sanitaire a fortement impactées notre capacité d'accueil des stagiaires, toutes filières confondues. L'activité partielle et les contraintes protocolaires ont souvent été des freins à nos possibilités

d'accompagnement. Nous avons néanmoins fait au mieux et dès que cela était réalisable, nous avons répondu favorablement aux demandes.

Outre la découverte d'un métier, un stage permet de se confronter aux réalités du monde du travail mais aussi de s'ouvrir aux opportunités de la structure. Pour exemple, une stagiaire venue se former sur les métiers de l'accueil en 2019 a pu découvrir l'animation et les possibilités qui en découlent. Les échanges avec l'espace jeunesse lui ont permis de participer au DAV (Découverte de l'Animation Volontaire) puis de passer son BAFA. Elle est ensuite revenue vers nous pour postuler sur les accueils de loisirs et a pu travailler sur des périodes de vacances en 2020 et 2021. Cette expérience est un parfait exemple de ce que nous souhaitons mettre en place avec les jeunes accueillis et de la manière dont nous les accompagnons non seulement dans leurs formations mais également dans leurs projets.

PÔLE CITOYENNETÉ

Conseil Citoyen

La Maison de Quartier est impliquée depuis le tout début dans la mise en place du Conseil Citoyen sur le quartier de Saint Eloi. Bien avant la première réunion du Conseil Citoyen, elle a participé au porte à porte visant à expliquer aux habitants l'intérêt et la place du Conseil Citoyen dans la politique de la Ville. Depuis sa création l'animation du conseil a été confiée à un salarié de la Maison de Quartier.

Notre objectif est d'accompagner au mieux les citoyens souhaitant s'impliquer dans cette instance. Nous souhaitons être un support technique mais aussi un facilitateur dans les échanges et la mise en place des projets qui pourraient émerger des réflexions collectives.

En 2021, le Conseil Citoyen a enfin pu mettre en œuvre son projet autour de l'égalité Femme-Homme qui avait été reporté du fait de la crise sanitaire.

Une semaine a donc été organisée autour de cette thématique du 27 Septembre au 2 Octobre.

Les Conseillers Citoyens ont ainsi pu proposer :

- Une exposition, des débats,
- Un jeu intergénérationnel (animé par l'ACSEP),
- Une représentation de scénettes issues du spectacle « Mes Héroïnes » de la Compagnie juste avant la nuit,
- Une sensibilisation à l'auto défense (animée par le PEC Arts Martiaux)
- La diffusion du film Dilili à Paris de Michel Ocelot.

La Maison de Quartier a apporté son soutien à l'organisation de cette semaine en mettant à disposition l'animatrice du Conseil Citoyen sur les différents événements mais également en accompagnant les membres du Conseil sur la campagne de communication en amont (création de l'affiche et des flyers, distribution et diffusion des supports de communication etc.) et la mise à disposition gratuite des locaux.

La fréquentation des animations n'a pas été à la hauteur des espérances

des membres du Conseil Citoyen, toutefois le public présent a manifesté le plus grand intérêt pour la thématique et a exprimé sa grande satisfaction face aux actions proposées.

Les difficultés rencontrées les années précédentes sont toujours d'actualité. En effet, la crise sanitaire ne nous permet pas encore de fonctionner normalement et la motivation des membres tend à s'éteindre. Cette année, trois Conseillers Citoyens ont démissionné pour des raisons diverses (manque de disponibilité, de motivation à maintenir ce groupe actif).

A ce jour, malgré un nombre d'inscrits satisfaisant (plus d'une dizaine) seuls 4 membres continuent à participer à la mise en œuvre des projets.

La question du devenir des Conseils Citoyens se pose aujourd'hui et la Préfecture de la Vienne a souhaité faire un bilan à distance de la mise en œuvre des conseils. Ainsi, une enquête auprès des porteurs de l'animation des conseils mais aussi des membres encore actifs a été réalisée. Des rencontres avec un sociologue ont été organisées afin de permettre aux différents Conseils de réfléchir aux problèmes qu'ils rencontrent et d'envisager des pistes d'action.

Ainsi, l'enjeu des membres pour l'année prochaine est de mobiliser d'autres habitants dans l'espoir qu'ils rejoignent le Conseil Citoyen. Les conseillers devront également mettre en place des actions pour se faire connaître sur le quartier et identifier les préoccupations du public de Saint Eloi.



PÔLE CITOYENNETÉ

Participation citoyenne au groupe DPA avec la Fédération.

La Maison de Quartier a très vite été dans une volonté de s'appuyer sur le pouvoir d'agir des habitants pour co-construire ses actions et projets.

Cette question du pouvoir d'agir, innovante dans la manière d'aborder notre pratique et nos postures, a nécessité des temps de formation avant de pouvoir être diffusée auprès de nos équipes.

Nous nous sommes appuyés sur les ressources proposées par le réseau notamment par le biais de la Fédération des Centres Sociaux pour travailler cette question au sein de la structure.

Dans un premier temps, des salariés et bénévoles ont suivi la formation FAVE (Favoriser les actions à Visée Emancipatrices) proposée par la Fédération des Centres Sociaux. C'était une première étape essentielle pour appréhender les enjeux et se questionner sur la mise en œuvre du pouvoir d'agir.

En parallèle, nous avons la volonté d'accompagner les initiatives des habitants. Ainsi, plusieurs collectifs d'habitants ont été accompagnés par les salariés dans la réalisation de leur projet. L'idée étant de leur apporter un soutien technique et logistique et de s'appuyer sur leurs compétences pour faire avancer leurs projets. Certaines actions ont abouti : voyage à Disney, départ en vacances quand d'autres n'ont pas été menés à terme : atelier photo jardin partagé.

Tous ces accompagnements nous ont permis de gagner en expérience. Le pouvoir d'agir est une démarche en constante évolution, sans mode d'emploi précis et qui né-

cessite une adaptation perpétuelle au public.

Cela nous a également permis d'affiner notre vision et de distinguer les initiatives d'habitants des actions à visée émancipatrice qui participent plus de la question de la transformation sociale.

Au fil des ans et du précédent Contrat de Projet, la question du pouvoir d'agir s'est donc déployée et alimente notre façon de penser nos projets. SEVE souhaite associer chaque public dans la réflexion et la mise en œuvre des actions. La concertation et la co-construction font désormais partie de nos fondamentaux.

Pendant l'année 2021, au-delà de la participation au groupe animateur sur la question du pouvoir d'agir, la Maison de Quartier s'est également investie sur la Commission DPAH (Développement du Pouvoir d'Agir des Habitants) qui a pour objectif de produire un texte de référence.

Ce texte, écrit collectivement, est destiné à définir la question du pouvoir d'agir mais également les enjeux inhérents à cette démarche. Les Centres sociaux qui y adhèrent pourront le présenter à leurs partenaires afin d'amorcer les échanges sur cette question. La Commission souhaite finaliser cet écrit en 2022.

L'accompagnement du public sur des problématiques qui les préoccupent se poursuit en parallèle de ce travail réflexif. Cette année, nous avons amorcé un accompagnement d'habitantes sur la question de l'insécurité dans le quartier et des relations entre parents et force de l'ordre qui se poursuivra en 2022 également.



PÔLE ALLER-VERS

Le dispositif vélo café a été mis en place pour répondre à un manque d'animation de la vie de quartier exprimé par les habitants et le besoin de faire connaître la Maison de Quartier aux habitants qui ne franchissent pas la porte.

Il répond à plusieurs objectifs :

- Aller vers les habitants
- Faire connaître la Maison de Quartier et communiquer sur ses actions
- Recueillir les souhaits des habitants
- Créer du lien autrement avec les habitants, adhérents ou non.

Il y a eu très peu de vélos café proposés cette année du fait du contexte lié à la COVID19 (10 sorties en 2021 là où nous en propositions chaque mercredi après-midi avant la crise sanitaire). Le vélo café supposant de créer des temps d'échanges autour d'une boisson, nous n'avons pas pu les maintenir du fait des confinements et des protocoles sanitaires mis en place pour le respect des gestes barrières. Les sorties se sont principalement effectuées l'été en complément des animations de rue pour favoriser des temps conviviaux ou en supplément pour communiquer sur celles-ci.

En moyenne, lors des sorties vélo café nous rencontrons 20 habitants et échangeons sur les actualités de la Maison de Quartier. C'est aussi l'occasion de parler des dynamiques de nos partenaires ou tout simplement de faire connaître la Maison de Quartier. Parfois les habitants en profitent pour nous faire part de leurs préoccupations notamment sur l'aménagement du territoire et c'est alors l'opportunité de faire le lien avec les budgets participatifs par exemple.

La crise sanitaire ne nous ayant pas permis de sortir sur le territoire avec le vélo café, nous avons dû réinventer de nouvelles façons d'aller à la rencontre des habitants. Comme pour l'année 2020 lors des confinements, nous avons effectué des maraudes pour assurer une veille sociale et

continuer à être au plus près des habitants. Ces maraudes ont permis de rencontrer de nouvelles personnes, Pour certaines de ces personnes, quand la situation le justifiait, nous les avons orientées vers la permanence d'accès aux droits. Pour d'autres, nous avons pu présenter les activités de la Maison de Quartier. C'est ainsi qu'une nouvelle famille du quartier fait aujourd'hui partie des adhérents et bénéficie de plusieurs actions.

Nous avons également mis en place des balades d'habitants. Ces sorties ont été organisées dans le respect des gestes barrières pour permettre au public de se retrouver et de sortir de l'isolement.

Ces deux actions ont été rendues

possible grâce à l'implication des bénévoles qui y ont participé afin que les sorties se fassent toujours en binôme. Cela représente 13 h de bénévolat.

Au commencement du précédent Contrat de Projet, le dispositif du Roues bla bar avait été mis en place à l'aide d'une remorque fabriquée par les salariés de la Maison de Quartier. L'objectif était le même que pour le vélo café mais à l'usage nous nous sommes rendus compte que cet outil n'était pas très pratique et plutôt encombrant. Nous avons donc fait appel à l'Association Zoprod qui a conçu un outil plus léger et adapté au territoire et à notre usage. Le Roues bla bar a été conservé pour être utilisé plutôt



PÔLE ALLER-VERS

dans le cadre des animations de rue et le transport de matériel pédagogique.

La nécessité d'être sur l'espace public s'est révélée lors de la crise sanitaire. Cela a profondément bouleversé notre façon de voir l'accueil du public et nous a permis de penser nos actions différemment. Aujourd'hui, dès que possible, nous privilégions les actions hors les murs et essayons au maximum de nous rendre visibles sur

le territoire.

Pour l'année 2022, les sorties vélo café seront mutualisées avec le projet « guitoune ». Nous souhaitons cette méthode du « Aller-vers » pour identifier les besoins sociaux et pour lutter contre le non-recours aux droits pour les plus précaires. Tout en continuant à proposer des rencontres conviviales, nous tâcherons de répondre aussi et surtout aux problématiques sociales du public rencontré.

199 Vélos café
dont 20 en moyenne par sortie

Balades :
27 bénéficiaires

Balade organisée.



PÔLE ALLER-VERS

Animations d'été

Dès le début des vacances scolaires d'été et jusqu'à la rentrée, des animations ont été proposées à différents moments et dans des lieux divers du quartier :

- des activités manuelles, sportives, culturelles, de découverte scientifique ainsi que des jeux menés par les professionnels de la Maison de Quartier et les partenaires locaux.
- Des ateliers parents/enfants
- Des moments centrés sur le bien-être et la détente
- Des spectacles pour les enfants
- Des temps forts en soirée et fin de semaine

Les propositions initiées étaient ouvertes à tous sans condition d'âge et les enfants qui fréquentent l'accueil de loisirs pouvaient également y accéder pendant la journée.

La Maison de Quartier a fait le choix de ne pas effectuer de recrutement spécifique pour mener ces animations de rue. Nous avons décidé de nous appuyer sur des intervenants extérieurs afin d'enrichir le panel des animations proposées. Cela a été rendu possible grâce aux aides exceptionnelles et subventions de nos financeurs (CAF, Préfecture).

Notre volonté a donc été de conduire une dynamique estivale hors les murs régulière et variée et de s'appuyer sur des partenaires pour venir nourrir et compléter les actions proposées par la Maison de Quartier.

Notre démarche consistait à être au plus près de tous les habitants, à nourrir le Vivre ensemble et bien sûr à renforcer et diversifier les propositions d'accueils et d'animations pour les enfants.

Proposer des activités variées et régulières a été le premier objectif. Pour l'atteindre, nous avons constitué un planning complet d'animations sur l'espace public tout au long de l'été. Chaque semaine, des animations et/ou actions ont été menées auprès des

habitants.

Grâce à l'implication de l'équipe salariée et de nos partenaires nous avons pu atteindre cet objectif. Cette année, nous avons travaillé en collaboration avec l'Espace Mendès France qui a animé le Camion des Sciences sur l'espace public et proposé une exposition interactive sur les scènes de crime auprès des adultes et des jeunes du quartier. Nous avons donc élargi le nombre de nos partenaires parmi lesquels comptaient déjà la Médiathèque, les Petits Débrouillards, l'Association KUNG FU Poitou, les édu-

303.5 heures
réparties sur ces 5 événements

cateurs sportifs de Grand Poitiers et une intervenante en socio esthétique. Ces partenariats ont été bénéfiques pour chacun d'entre nous. La Maison de Quartier a pu proposer aux habitants une offre variée d'animations et les partenaires ont pu bénéficier d'une plus grande visibilité auprès du public.

Pour continuer dans cet esprit, nous souhaitons développer d'autres actions avec l'Espace Mendès France (expositions et visites animées) et la Médiathèque (interventions communes sur l'espace public, projets en



Exposition scène de crime (animation été)

PÔLE ALLER-VERS

commun etc.) tout au long de l'année. De manière générale, nous souhaitons vivement poursuivre ces actions transversales et penser l'animation du territoire en lien direct avec les acteurs locaux.

Nous avons mis en place un tableau de suivi de la fréquentation des différentes actions menées tout au long des deux mois afin de nous rendre compte de l'intérêt suscité par nos propositions. Ce tableau nous a également permis d'ajuster au fur et à mesure les modalités des animations en fonction des retours des habitants.

En effet, lors des échanges avec le public pendant les animations de rue, l'intérêt premier le plus souvent verbalisé était celui de pouvoir faire bénéficier les enfants d'une offre de loisirs accessible à tout âge.

Nous avons aussi pu constater que



Atelier Bien-être.

les événements ponctuels tels que le Ciné plein Air et les deux concerts ont attiré le public (en moyenne 200 personnes). Les habitants présents



Animation de rue parents/enfants

ont apprécié de pouvoir passer des moments en famille sur le quartier et rapidement demandé si ces propositions seraient reconduites.

Ces différents retours vont nous permettre de mieux cibler les envies et de répondre aux besoins des habitants l'année prochaine.

Nous avons pu compter sur une forte mobilisation bénévole tout au long de l'été. La participation de ces volontaires nous a permis de pouvoir garantir une qualité d'accueil et d'organisation qui n'aurait pas pu être maintenue sans eux.

Les bénévoles ont ainsi participé à tous les grands événements tels que les deux concerts, le ciné Plein Air et les deux représentations de « Un goûter pour un Spectacle » que nous avons proposé dans l'espace public.

Les conditions sanitaires nous ont demandé de renforcer et de mettre en place des protocoles qui nécessitent une forte présence et vigilance. Grâce aux bénévoles, les actions ont pu être menées dans leur ensemble et aucun

événement n'a été annulé.

Sur l'été, 33 bénévoles ont rendu possible les animations de rue notamment sur la fête de fin d'été qui a généré 264 heures de mobilisation volontaire.

La crise sanitaire a eu un impact sur les moyens pouvant être développés pour les animations estivales. En effet, ces dernières ont pu être mises en place en grande partie grâce aux aides exceptionnelles de la CAF et au renfort financier dans le cadre de la Politique de la Ville. Cela nous a permis de déployer une offre tout au long de l'été et de faire appel à des partenaires et intervenants extérieurs. De plus, la Municipalité a mis à disposition des centres sociaux les artistes qui n'avaient pas pu se produire lors de la fête de la musique.

La crise a également mis en évidence pour certains de nos partenaires, l'importance du « hors-les-murs » et la nécessité d'aller vers le public. C'est notamment le cas pour l'Espace Mendès France qui est venu sur le territoire de Saint Eloi avec son camion des sciences pour animer deux jour-

PÔLE ALLER-VERS

nées scientifiques durant l'été.

La crise sanitaire a joué un rôle majeur dans la manière dont nous appréhendons aujourd'hui le « Aller-Vers » et la nécessité d'offrir aux habitants des animations sur l'espace public. Nous nous rendons compte que c'est une demande forte des habitants. Il conviendra donc de pérenniser nos actions pour qu'elles deviennent des RDV identifiés par le public et qu'elles participent à l'identité du quartier.

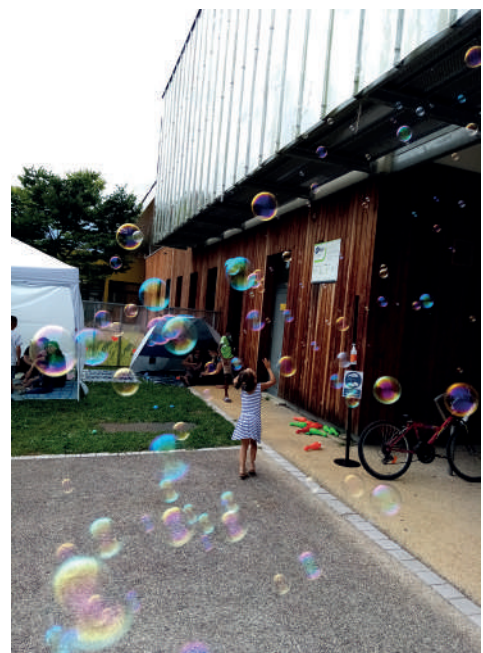
Les animations de rue ont été un enjeu dès la prise de fonction de la Référente Accueil en 2018. En effet, celle-ci avait pour mission de coordonner la dynamique « Aller-Vers ».

Malgré le peu de moyens humains et financiers, nous avons proposé quelques animations principalement basées sur les semaines scientifiques et thématiques des Petits Débrouillards et sur les échanges et les espaces de discussions que nous mettions en place.

L'évolution de cette dynamique sur la durée du Contrat de Projet est donc importante. Cette action qui au départ ne concernait qu'une toute petite partie des salariés de la Maison de Quartier est devenue un intérêt partagé qui fédère salariés, bénévoles et administrateurs.

Dans l'esprit de développement des

animations de rue estivales, nous souhaitons associer à l'organisation et la mise en œuvre les salariés, bénévoles et administrateurs dès le début d'année. Cela devient une dynamique pensée collectivement emprunte d'une volonté forte de partir des besoins et envies des habitants. Pour cela il sera nécessaire de réfléchir au meilleur moyen de collecter leurs idées et leurs souhaits. Nous souhaitons également nous appuyer sur les compétences des habitants pour mettre en valeur les talents présents sur notre territoire.



Animation de rue parents / enfants

La guitoune



En cours d'année 2021, nous avons répondu à un appel à projet concernant un dispositif mobile d'accès aux droits pour les plus précaires : la « guitoune ». Fort des constats de l'impact de la crise sanitaire mais aussi de l'évolution des demandes et besoins des habitants sur la durée du précédent Contrat de Projet, nous avons estimé que le développement de cet outil sur le quartier avait tout son sens.

Nous faisons partie des 30 lauréats nationaux et nous avons commencé le processus de réflexion et de formation qui nous permettra de déployer la « guitoune » dès le premier trimestre 2022.

PÔLE JEUNESSE

Les objectifs des accueils





PÔLE JEUNESSE

Aller-vers

Depuis l'ouverture de la Maison de Quartier SEVE, aller à la rencontre de notre public est un objectif du projet jeunesse. Cela permet de :

- Aller à la rencontre des habitants du territoire
- Créer ou recréer du lien avec des jeunes et des habitants qui ne connaissent pas ou qui ne viennent plus à la maison de quartier
- Échanger sur des sujets divers, prendre l'ambiance générale sur un lieu, faire un état des lieux
- Communiquer sur l'actualité du quartier et de nos actions,
- Faire connaître la Maison de Quartier et ses actions.

Notre volonté d'aller vers le public 10-25 ans hors les murs est présente depuis les premiers instants du projet jeunesse. À l'époque nous avons effectué des déambulations dans le quartier avec l'équipe de prévention, avant même l'ouverture de l'espace jeunesse en 2012. Puis petit à petit, nous avons organisé des actions avec des partenaires comme le collège ou la médiathèque, maintenant nous voulons aussi travailler avec les lycées Kyoto, St Jacques et Aliénor d'Aquitaine.

Par différents moyens et actions comme ceux cités ci-dessus, nous allons à la rencontre du public et nous essayons d'informer sur nos activités, et de recenser les envies et besoins des jeunes. Avec le confinement de 2020, nous avons été obligés de faire évoluer nos pratiques plus rapidement sur ce sujet ; ainsi nous avons mis en place plus d'actions hors les murs durant cette période. Par la suite, nous avons pérennisé ces actions afin de continuer tous les jours sauf le mercredi et le vendredi, d'aller vers les jeunes le soir à la sortie du collège. Désormais nous favorisons les actions en vis-à-vis, même si notre présence sur les réseaux sociaux est plus importante, nous voyons toutes les limites des réseaux et nous voulons aussi que les jeunes aient d'autres activités que les écrans. En conséquence nous sommes plus présents sur les réseaux, afin de les utiliser pour communiquer avec les jeunes.

Grâce à notre présence quasi quotidienne à la sortie du collège, le lien avec l'équipe éducative du collège est plus

fort, cela nous permet de voir plus de jeunes et de garder le contact avec certains d'entre eux.

Notre présence sur le terrain et auprès de nos différents partenaires, permet aussi, de consolider notre partenariat, de faire des constats qui ont facilité l'identification de certains besoins, comme le fait de mettre en place une formation sur les violences. Celle-ci a été réalisée par l'ASCEP, avec le collège (assistants d'éducatifs, professeurs, CPE), les éducateurs et les animateurs jeunesse de la Maison de Quartier.

Nous avons fait 62 sorties de collège cette année, avec la participation de tous les animateurs jeunesse. Nous souhaitons faire de même avec les autres établissements que fréquentent les jeunes de St Eloi.



PÔLE JEUNESSE

Accueil 10-13

Depuis 2018, l'accueil passerelle est devenu l'accueil 10-13, ce changement est le prolongement de l'intégration de cet accueil en jeunesse.

L'accueil 10-13 est un accueil de loisirs hybride, qui accompagne des jeunes du CM2 à la 5ème.

Il est adapté à cet âge charnière dans l'évolution des jeunes.

Durant les mercredis et les vacances, les jeunes peuvent venir sur inscription ou en accueil libre, construire leurs temps de loisirs avec les animateurs. L'espace dédié à cet accueil est équipé pour permettre aux jeunes de venir profiter avec leurs amis, mais aussi d'être écoutés par des adultes et accompagnés dans leurs projets.

Après une deuxième année mouvementée cette 3ème année a été un peu plus calme, mais pas encore comme nous l'aurions souhaité. Les animateurs ont prolongé le travail effectué depuis plusieurs années, tout en mettant en place le même fonctionnement que l'accueil jeune 13-17, le but étant de faciliter le passage des 10-13 en 13-17. La fréquentation entre les CM2 et les 6ème est devenue un peu plus cohérente durant ces dernières années, au début de cet accueil les CM2 étaient plus représentés, à présent

les effectifs des CM2 et des 6ème/5ème sont assez bien équilibrés.

En septembre un changement devait s'opérer avec les CM2 qui devaient retourner en accueil galaxie, mais avec la situation sanitaire cela n'a pas pu être réalisé.

Le but maintenant est de consolider les fonctionnements similaires entre les accueils 11-13 et 13-17 (avec un accueil libre et un à la journée), afin que les accueils soient investis et adaptés, par et pour les jeunes et les parents.

**Accueil 13-17**

L'accueil 11-17, un accueil vers l'engagement des jeunes et la citoyenneté.

L'accueil 13-17 est le prolongement de l'accueil 11-13, il permet aux jeunes de prendre plus de responsabilités de s'ouvrir aux autres et de découvrir de nouveaux horizons.

L'accueil accompagne les jeunes du lundi au vendredi de 16h30 à 18h30 et le mercredi de 13h30 à 18h30 ainsi que le week-end sur projet. Durant les vacances, l'accueil est ouvert du lundi au vendredi de 9h à 18h30 et en soirées suivant les envies des jeunes. Depuis 2 ans, durant les vacances et les mercredis, les jeunes de 13 à 17 ans peuvent eux aussi s'inscrire à la journée comme les 11-13 ans. Le vendredi soir, l'accueil organise les soirées du quartier, de 17h à 20h ou plus tard suivant le programme. Depuis 4 ans maintenant, nous avons une bonne fréquentation et une vraie dynamique de groupe. Nous souhaitons poursuivre sur cet engouement et permettre aux jeunes de plus s'engager sur des commissions qui donneront les orientations des activités et sorties proposées sur l'accueil jeune 11-13

PÔLE JEUNESSE

et 13-17. Malgré une année passée compliquée (2020, début 2021), celle-ci fut riche en actions et en projets sur les accueils jeunes et avec nos partenaires.

Pour permettre une évolution constante, et une adaptation des pratiques en cohérence avec les enjeux du territoire et des jeunes, les animateurs jeunesse participent régulièrement à des formations en lien avec leurs préoccupations professionnelles, ainsi que celles des jeunes. Cette année, le référent jeunesse a participé à une formation sur les addictions, ce qui permettra de pouvoir répondre à cette problématique chez les jeunes, quand elle se présentera.

L'inclusion sur les accueils jeunes :

En 2019, nous avons commencé à accueillir des jeunes en inclusion (1 jeune sur l'accueil 11-13), puis au fil des années, nous avons accueilli plus de jeunes. Aujourd'hui nous sommes à 3 jeunes (2 en 11-13 et 1 en 13-17) avec en plus d'autres jeunes en attente d'une rencontre, pour organiser leurs accueils. Un travail important sur l'inclusion a été réalisé avec l'équipe jeunesse cette année. Il a été mis en place des temps de formation et d'organisation afin

de faciliter l'accueil de chaque jeune (rencontre des familles avec la directrice, les animateurs des accueils et les éducateurs des jeunes). C'est une nouvelle approche pour l'équipe jeunesse, qui a nécessité un accompagnement plus approfondi pour les professionnels.

Quelques chiffres pour les accueils jeunesse :

En 2019 nous déclarions 10622 heures jeunesse et nous avons 50 adhérents et 10762 h avec les séjours

En 2020 nous déclarions 8059 heures jeunesse et nous avons 50 adhérents et 9529 h avec les séjours

En 2021 nous avons déclaré 11518 heures et nous avons 70 adhérents et 14758 h avec les séjours

Cela ne concerne que la partie accueil libre des accueils 12-17 ans.

Pour les 11-13 ans :

En 2021 nous avons eu environ 130 inscriptions sur toutes les périodes soit 13 inscrits par période en moyenne et 50 adhésions (les accueils libres ne sont pas comptabilisés).



PÔLE JEUNESSE

Partenariat avec le collège

Le partenariat avec le collège existe depuis 2013, grâce aux volontés communes de partager nos savoir-faire et nos compétences au service des jeunes.

Le partenariat entre le secteur jeune et le collège Jean Moulin est articulé de la manière suivante :

Les animations du FSE :

Participant aux réunions de l'association du foyer socio-éducatif, nous aidons le foyer à organiser des actions au sein du collège, nous avons un apport technique, logistique et parfois d'animation sur les actions proposées. Durant l'année des tournois de baby-foot et de tennis de table sont organisés.

La médiation par les pairs:

Depuis 5 ans, nous proposons la médiation par les pairs au sein du collège, nous avons accompagné le processus de formation au début de l'action avec l'AROEVEN et depuis 3 ans nous faisons la formation des élèves médiateurs en début d'année scolaire. Cette année marque une pause dans cette action, car elle n'a pas pu être organisée au sein du collège. La CPE en charge de l'action réfléchit d'ailleurs à une autre approche sur le collège, au vu de la non-adhésion des jeunes. Pour l'année scolaire prochaine, nous retravaillerons le projet avec l'équipe éducative. Petit rappel, 20 élèves médiateurs avaient été formés en 2020.

Les interventions en classe :

Suivant les dispositifs et les thématiques abordées dans l'année sur nos différentes actions comme les Droits de l'Enfant, nous proposons au collège de construire avec les enseignants des temps d'interventions en classe, sur des thèmes qui sont en lien avec le programme scolaire ou non. Cela permet un partenariat entre animateurs et enseignants et un apport diversifié aux élèves. En 2021 nous ne sommes intervenus que dans le cadre des Droits de l'Enfant avec 2 classes.

Les débats :

Durant l'année des temps de débats et d'échanges sont proposés aux élèves sur la pause méridienne, les thèmes sont choisis par les élèves membres du foyer et sont traités par les animateurs de St Eloi. Cette année nous avons fait 3 débats entre 13h et 14h avec une vingtaine d'élèves (thèmes : harcèlement, environnement et cyber harcèlement).

le bal des 3ème:

Nous n'avons pas pu fêter les 5 ans du bal des 3ème en 2020, ni en 2021, nous espérons le faire en 2022. Un groupe d'élèves s'investit tout au long de l'année sur la préparation de leur bal de fin d'année. Un engouement de plus en plus important se fait sentir avec 120 élèves en 2019 pour 155 3ème au total sur le collège. Nous espérons que ce rite de passage pourra avoir lieu en 2022, avec un groupe d'élèves motivés, malgré les 2 dernières annulations.

le dispositif tremplin:

Chaque jeudi de 10h30 à 12h30 le dispositif de lutte contre le décrochage, accueille avec notre participation entre 6 et 8 élèves avec à chaque fois une problématique commune, qui est traitée tout au long de la matinée par différents intervenants (enseignants, CPE, animateurs et éducateurs). Chaque année une trentaine d'élèves passe sur le dispositif.

Pour l'année 2022 nous espérons, avec la nouvelle réorganisation et les nouveaux moyens sur la jeunesse, pouvoir investir tous les animateurs sur les différentes actions du collège, mais aussi sur d'autres établissements.

PÔLE JEUNESSE

Les actions d'engagement des jeunes

Le Parcours d'engagement des jeunes au sein du projet jeunesse



Dans les actions liées au parcours de l'engagement des jeunes, le Réseau Jeunes s'inscrit comme l'action la plus complète. Elle permet aux jeunes d'expérimenter et de se tester sur de nombreuses compétences, ainsi que de faire des rencontres et d'agir au niveau départemental, mais pas que... il y a aussi d'autres actions dans ce cas.

Cette initiative, lancée par la FCSF dès 2010, est née du constat que les secteurs jeunesse des centres sociaux, qui se sont structurés progressivement à partir des années 1980-1990, sont montées en puissance autour de la proposition d'activités ou de services auprès des jeunes (ici entendus de 15 à 20 ans, ou d'accompagnement de projet du groupe). Une dernière marche à monter est celle de l'accompagnement de projet au service de la société pour ouvrir des espaces d'engagement aux jeunes.

Le Réseau Jeunes est né de cette envie d'ouvrir un espace de rencontre de groupes de jeunes, issus des centres sociaux, pour renforcer les compétences et les envies des

jeunes à s'engager. Il a également comme objectif d'utiliser et de soutenir les animateurs souhaitant accompagner de telles dynamiques.

Durant les dernières années, notre investissement sur le Réseau Jeunes n'a fait que grandir. Aujourd'hui, il fait partie intégrante du projet jeunesse de SEVE et nous permet de travailler avec les animateurs et les jeunes sur l'engagement à travers nos différentes actions.

Le Réseau Jeunes départemental a eu lieu cette année au mois de mai, il a réuni 70 jeunes du département, dont 16 de SEVE. Sur le réseau jeune départemental, les jeunes sont impliqués du début à la fin du processus et peuvent avoir plusieurs rôles au sein de l'action, au final l'action est entièrement préparée et animée par les jeunes eux-mêmes pour d'autres jeunes. Cette action nous permet d'avoir des jeunes qui prennent des engagements à l'intérieur comme à l'extérieur de nos actions. Nous avons commencé à renouveler le groupe de jeunes moteurs l'année dernière, cette année le renouvellement continue,

PÔLE JEUNESSE

cela a permis aux nouveaux jeunes moteurs de prendre leur place. Ils ont pu ensuite dès le mois de janvier prendre part à la préparation du Réseau Jeunes départemental. Elle s'est déroulée sur St Cyr. Ils ont eu une place très importante durant toute la préparation et le déroulement de celui-ci.

Le référent jeunesse de SEVE, a une délégation à la Fé-

dération des Centres Sociaux de la Vienne, sur la mission de coordination du Réseau Jeunes départemental depuis 2 ans. Cela a permis au secteur jeunesse de la Maison de Quartier, d'être pleinement investi dans ce projet avec 3 salariés sur cette action. Mais aussi de mieux intégrer cette notion d'engagement et de citoyenneté dans le projet jeunesse.



Une autre action à l'échelle régionale a eu lieu cette année, 115 personnes (55 jeunes, 14 élus, 13 administrateurs, 8 animateurs jeunes, 25 animateurs-organiseurs de l'agora) ont participé à l'Agora jeunesse.

Les thèmes choisis par les jeunes cette année étaient les suivants :

- ÉDUCATION, ORIENTATION, SÉLECTION, PRESSION
- EXPRESSION POLITIQUE DES JEUNES
- ENVIRONNEMENT, ECOLOGIE
- DISCRIMINATIONS, RACISME, SEXISME, SANTE, HANDICAP
- MOBILITÉ, ACCESSIBILITÉ, TRANSPORT
- TRAVAIL, ACCOMPLISSEMENT PROFESSIONNEL ET PERSONNEL
- ACCÈS A LA CULTURE

Par groupe, suivant les thématiques choisies, les jeunes de la Nouvelle Aquitaine ont pu durant un week-end, échanger, construire leurs idées et débattre.

Sept jeunes de SEVE ont participé à cette action et vont durant l'année 2022, continuer à travailler sur les thèmes choisis : la pression scolaire, la communication avec l'Éducation National, la réforme du BAC et la stigmatisation de certaines filières. Cette action a permis de mobiliser ou de remobiliser des jeunes lycéens ou universitaires sur nos actions et dans la vie citoyenne.

Dans le même registre, les Assises de la jeunesse, qui est une action à l'échelle municipale, a pour but, de permettre aux jeunes de rencontrer des élus locaux et de pouvoir échanger avec eux sur des sujets qui les préoccupent. Cela permet aussi aux jeunes de découvrir en quoi consiste le travail des élus locaux ainsi que de participer à la vie citoyenne. Pour cette action, 3 jeunes ont participé aux différents temps de rencontres (3 au total dont 1 sur SEVE).

Loin d'être une fin en soi, la dernière journée du 11 dé-

cembre 2021 constitua le lancement d'un travail plus vaste qui se poursuivra dans les années à venir. Chaque élu.e et élu s'est engagé.e à garder le contact avec les jeunes et à les mettre en relation avec les bons interlocuteurs.

« Les jeunes sont satisfaits des échanges avec les élus et élus. Ils ont envie de prolonger la démarche : ils aimeraient s'inscrire à l'Assemblée citoyenne, par exemple », ce temps est également pour eux l'occasion de se rendre compte que « les élus et élus sont accessibles. Les jeunes découvrent ainsi le rôle des élus et les compétences d'une ville. »

Le public pour ces actions est les 13-25 ans. Environ 25 à 30 jeunes participent à ces actions, et réalisent un parcours de l'engagement au sein des différentes instances du centre socioculturel et de la Fédération de la Vienne. Les autres jeunes eux sont sensibilisés à travers les autres actions jeunesse, pour les amener petit à petit vers ces actions.

PÔLE JEUNESSE

Chantiers loisirs

Les jeunes peuvent réduire le coût de leurs activités, mais aussi découvrir et développer de nouvelles compétences grâce aux chantiers loisirs.

Cela fait maintenant plusieurs années que nous faisons des chantiers loisirs avec les jeunes.

Depuis quelques années, nous avons commencé à travailler avec les espaces verts en parallèle de chantiers réalisés pour la Maison de Quartier. Pendant les vacances, les jeunes font des chantiers comme la réalisation de parterre de fleurs, le ramassage de déchets, le nettoyage de mini bus, de la peinture, etc...

Cela leur permet de faire diminuer le coût de leurs activités à la Maison de Quartier, mais également d'apprendre la valeur travail et d'accéder à des activités qu'ils n'auraient

pas pu se payer. Ils découvrent aussi des métiers, grâce à nos partenariats avec Ekidom et l'Immobilière Atlantique.

Nous réalisons désormais sur chacune des vacances, des chantiers avec les bailleurs sociaux. Cette année fut difficile, mais nous mettons notre énergie à consolider le partenariat avec les bailleurs. Cela nous a permis de diversifier nos chantiers et d'avoir une subvention supplémentaire pour les activités de loisirs. Pour l'année 2022, nous essaierons encore de diversifier nos chantiers, pour que les jeunes découvrent de nouvelles professions et développent de nouvelles compétences.

Des chantiers autour de la réparation de vélos pour l'EREA devraient voir le jour en 2022.

Public : 13-17 et +
Environ 20 chantiers en
2021
Avec 80 participants



PÔLE JEUNESSE

Espace d'entraide

Cet espace est destiné à permettre aux jeunes de trouver un lieu de travail serein où ils peuvent être aidés par leurs pairs, un bénévole ou un animateur.

Depuis 3 ans, cet espace est ouvert pour les jeunes de 10 à 25 ans chaque soir de 16h30 à 18h30, du lundi au jeudi et le mercredi de 13h30 à 15h30 en présence d'un animateur jeunesse et de bénévoles. Les jeunes de la 6^{ème} au lycée peuvent profiter d'un espace pour faire leurs devoirs et être aidés. Les jeunes peuvent aussi venir faire leurs CV, lettre de motivation et démarches administratives.

De plus, les jeunes qui souhaitent

s'engager dans une démarche de bénévolat peuvent venir aider leurs pairs sur cet espace, et ainsi donner envie aux jeunes présents de faire la même chose par la suite. L'idée est de donner un exemple positif aux jeunes qui viennent sur l'espace et leur montrer différents parcours de réussite possible.

Depuis 2 ans, nous avons une fréquentation plus importante, car l'action a évolué, avec un animateur permanent, quand avant cette action se faisait avec un volontaire en service civique et un bénévole. Cela a permis de proposer une action mieux réfléchie et qui rassure les familles

des jeunes qui viennent. Nous devons renforcer la présence des bénévoles sur le dispositif afin de remplir nos objectifs et d'améliorer encore plus la qualité d'accueil.

En moyenne, il y a 6 jeunes par séance et 22 jeunes différents par période, de plus en plus de jeunes viennent faire CV, lettre de motivation, demande stage, etc..



PÔLE JEUNESSE

Séjours

2021 l'année des séjours pour les jeunes de St Eloi !

Déjà l'année dernière, nous avons proposé plus de séjours pour les jeunes, mais cette année, nous avons plus que doublé le nombre de séjours proposés grâce à l'appel à projet Vacances Pour Toutes et Tous de la ville de Poitiers. Nous souhaitons impulser et accompagner plus de séjours au sein des accueils jeunes, car c'était une réelle demande des jeunes et c'est un moment de travail privilégié pour les animateurs. Avec la crise sanitaire, nous avons aussi souhaité faire partir plus de jeunes l'été dernier.

Ces séjours ont permis à plusieurs jeunes du quartier de St Eloi de découvrir d'autres territoires, de changer leurs habitudes de vie, en participant à la vie collective en camping. Ils ont pu participer aux différentes tâches de vie quotidienne que l'on peut retrouver sur un camp, et se faire une première expérience de celui-ci.

Nous avons pu, chaque semaine de l'été, proposer un séjour, un mini séjour, ou une nuitée, ainsi que des nuitées inter centre. Tout cela partait d'une forte demande des jeunes, ce qui leur a permis de faire de nouvelles rencontres avec plus de mixité sociale. Habituellement, nous ne nous pouvions pas répondre, ou très peu, à ces

demandes de séjours, par manque moyens financiers et humains. « Vacances pour Toutes et Tous » est un réel soutien pour répondre aux envies et aux demandes des jeunes. Ce dispositif nous permet de prendre un groupe de jeunes et de le faire sortir du quartier sur un temps plus long. Cela nous permet de travailler sur le vivre ensemble de manière plus approfondie avec eux et de créer un lien plus fort qu'il l'est habituellement sur nos actions.

Grâce aux calculs du coût du séjour en fonction du quotient familial, cela a permis à plus de jeunes issus de milieux défavorisés de profiter des séjours. Nous pratiquons habituellement des tarifs bas, mais grâce à l'aide octroyée, nous avons pu faire mieux. La diversité des séjours a permis d'attirer des jeunes issus de milieux plus favorisés, et quelques jeunes des quartiers des Trois Cités, des Courronnerie, de Beaulieu, ou de la Blaiserie. Tout cela a bien évidemment permis une plus grande mixité, bien que peu de jeunes plutôt « favorisés » ont participé (environ 10 avec un QF supérieur à 600 dont 5 supérieurs à 1000). Nous avons fait attention à la mixité fille/garçon, dans tous les séjours, mais surtout globalement. Les séjours inter centre ont favorisé la mixité sociale, géographique et culturelle.

Voici les différents séjours proposés :

Séjour montagne (juillet)	Massif Central	3 jours dans le Massif Central pour des jeunes de 13-17 ans
Séjour intercentres (juillet)	Lusignan	2 jours 1 nuit à Lusignan avec canoë
Séjour intercentres (juillet)	Argelès-sur-Mer	5 jours à la mer avec diverses activités
Séjour Puy du Fou (juillet)	Vendée	3 jours en Vendée avec visite du Puy du Fou
Séjour vélo (août)	Indre	3 jours en autonomie à vélo de Tours à Châteauroux
Séjour Dordogne (août)	Dordogne	5 jours en camps nature
Séjour intercentres (août)	Saint-Savin	2 jours 1 nuit à Saint-Savin avec canoë et observation des étoiles
Séjour découverte (octobre)	Paris	4 jours 3 nuits à Paris avec visites culturelles (Versailles, le Louvre ...)

PÔLE JEUNESSE

Le choix des destinations n'a pas toujours pu être fait avec les jeunes, mais étant donné nos connaissances, vis-à-vis de notre public, nous avons pu choisir des endroits totalement nouveaux pour eux. Concernant l'organisation des séjours, activités, veillées, repas, temps libres, règles de vie et la préparation du matériel, nous avons pu les construire avec les différents groupes de jeunes en amont et durant les séjours.

Pour **27** **76** jeunes partis
jours de séjour proposés



Séjour en Dordogne.



Séjour vélo.

En 2020 nous avons déclaré **1470 h** jeunes pour les séjours, pour **3240h** en 2021.

Pour 2022, nous recommencerons avec un objectif supplémentaire, afin de proposer autant de séjours 11-13 ans et 13-17 ans.

PÔLE JEUNESSE

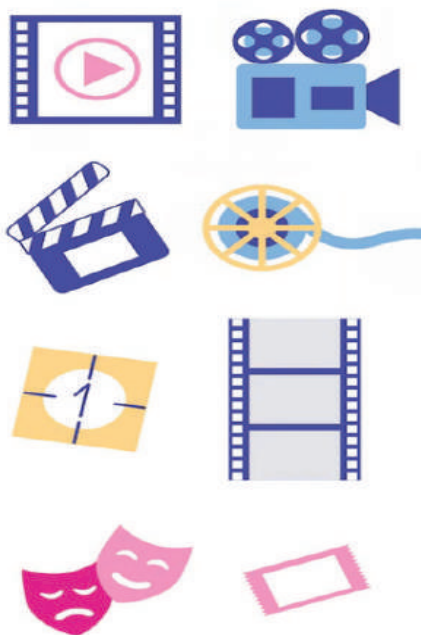
Soirées du quartier

Ces soirées permettent aux jeunes de se retrouver autour de différents thèmes et activités le vendredi soir.

Chaque vendredi, des soirées à thèmes sont mises en place afin que les jeunes passent du bon temps entre eux. Les activités sont travaillées en amont par les animateurs, les jeunes peuvent donner aussi leurs avis et leurs propositions. Ce temps leur permet de se détacher de l'école et se projeter dans leurs week-ends. Il peut y avoir différents types de soirées comme : Des inter-centres «Si t'es ciné, Diner Quiz.» Anniversaire, slime, jeux de société, bingo, soirée PB86 ...

Il y a environ 20 jeunes, de 13 ans et plus qui viennent sur ces soirées, un manque de renouveau dans les propositions a été noté cette année, les animateurs souhaitent renouveler les propositions et trouver un moyen de faire participer les jeunes, afin qu'ils proposent des activités plus diversifiées.

Pour 2022 et le nouveau Contrat de Projet, cette action fera l'objet de changement afin de peut-être, permettre au plus jeunes 11-13 ans, de pouvoir y participer.

« Si t'es ciné »**Une action culturelle inter-centres autour du cinéma**

Lors d'une soirée inter-centres « Si t'es ciné », un film choisi par les animateurs et projeté aux jeunes. À la suite de la projection, un temps d'échange et mis en place entre les jeunes pour débattre/échanger sur le film. Cette action permet aux jeunes de découvrir des films que peu d'entre eux connaissent, et d'échanger autour de celui-ci.

Chaque année, il y a environ 100 jeunes participants et 14 jeunes de Saint-Eloi. Pour 2021 l'action n'a pas eu lieu à cause des restrictions.

Nous avons donc proposé le même format, mais sur les accueils de loisirs avec les jeunes de St Eloi.

Il y a eu 5 projections sur les différents accueils 11-17 ans.

Nos souhaitons pouvoir reprendre l'action en 2022, avec les autres centres.

PÔLE JEUNESSE

Dîners quiz

Repas autour de questions de prévention.

Le Dîner Quiz est un projet de prévention santé. Nous partageons des jeux autour d'un repas, 5 questions sont posées entre chaque plat, et une étude de cas autour d'une vidéo, BD ou image. Des sujets de prévention santé doivent être abordés, un sujet par soirée, choisi par les animateurs en fonctions des besoins ressentis sur les différents accueils jeunes et des questionnaires qui sont remplis par les jeunes à la fin de chaque Dîner Quiz.

Thème déjà abordé : sexualité, mal-bouf, environnement



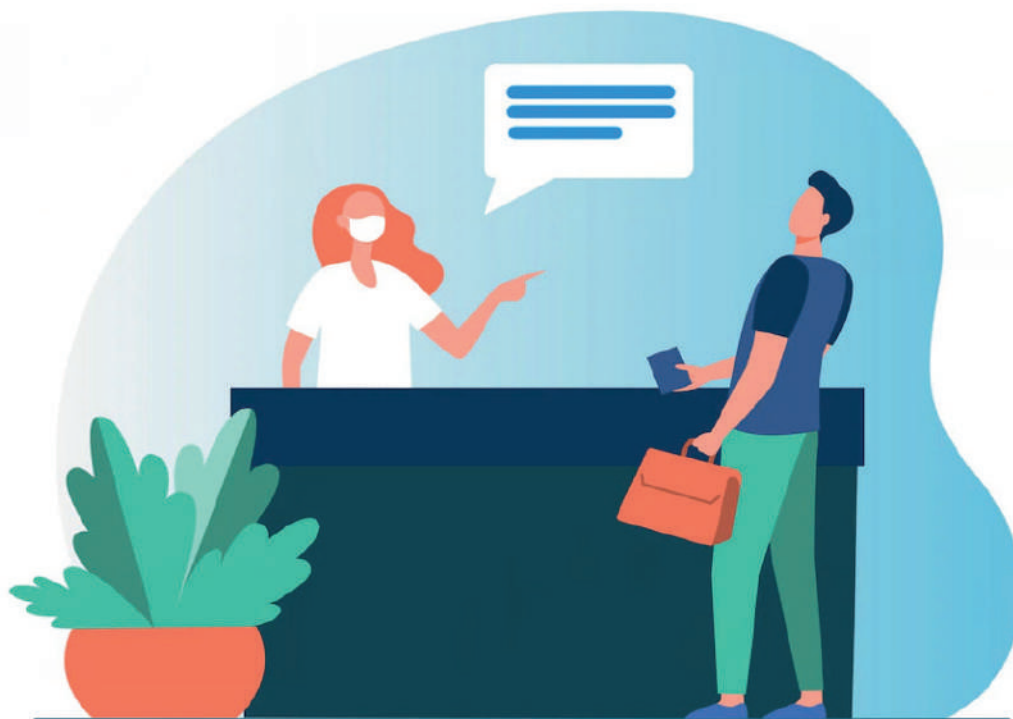
Pas de dîner Quiz cette année, à cause de la covid-19.
Nous restons mobilisés sur cette action pour 2022.

Accueil des stagiaires

L'accueil des jeunes stagiaires, un enjeu pour l'espace jeunesse

Depuis le début de la Maison de Quartier, nous accueillons des stagiaires de cursus différents. Aujourd'hui, de plus en plus de jeunes issus du quartier nous sollicitent pour réaliser un stage. Le projet jeunesse souhaite prendre en

compte cette demande grandissante et permettre aux jeunes qui ont parfois du mal à trouver des stages, de faciliter cette démarche soit en les accueillant sur la structure ou alors en les accompagnant dans leurs démarches. Nos efforts dans ces objectifs se poursuivent et portent leurs fruits, avec plus de jeunes du territoire accueillis encore cette année.



PÔLE JEUNESSE

Organisation d'un BAFA sur le territoire

Une formation BAFA sur le territoire de St Eloi.

En 2020 un BAFA organisé en partenariat avec le lycée Kyoto, l'équipe de prévention et la Maison de Quartier, a vu le jour. Initialement prévu sur les vacances d'avril, il a eu lieu en octobre. Durant l'année 2021, ce sont 2 formations qui ont eu lieu, une formation de base en juillet et un approfondissement en octobre.

Les 3 partenaires ont travaillé ensemble pour que ces formations voient le jour, elles ont été réalisées par l'AROEVEN et les FRANCAS au lycée Kyoto.

Ce BAFA de territoire est une vraie réussite pour les jeunes et la Maison de Quartier, puisque 3 animateurs issus de cette formation, travaillent à SEVE en accueil périscolaire et en accueil jeune. La moitié des jeunes issues de la première formation a poursuivi la formation d'approfondissement. Ce sont donc 8 jeunes qui se sont inscrits sur la deuxième formation de base (même effectif que 2020) et 4 sur l'approfondissement.

Pour 2022 nous ferons une autre formation de base en juillet et un approfondissement en octobre (il y a déjà 9 jeunes inscrits actuellement pour le stage de base).



Découverte de l'Animation Volontaire (DAV)

La Découverte de l'Animation Volontaire existe depuis 2013.

Le DAV a été créé pour permettre aux jeunes qui se posaient des questions sur le métier d'animateur de pouvoir se faire une première idée et expérience de l'animation, avant de se lancer dans un BAFA. Le DAV se déroule en deux jours, les animateurs des différentes structures travaillent pour que les jeunes puissent se faire une idée critique du métier d'animateur dans sa globalité, en animant des temps d'échanges, de débats, d'informations et de pratiques, individuellement et en groupe.

Cela représente environ 60 jeunes/an parmi les 18 structures partenaires. L'action a été préparée, mais annulée en 2021.

Le DAV, nous permet de commencer à faire découvrir notre métier aux jeunes dès l'âge de 15 ans, cela a un réel inté-

rêt pour nos jeunes (montée en compétences, découverte d'un métier...), mais aussi pour nous au vu des difficultés d'embauches rencontrées dans notre secteur d'activité. Cette action est en lien direct avec le BAFA de territoire, car cela nous permet de proposer un vrai cursus de formation et de découverte aux jeunes de St Eloi.



PÔLE JEUNESSE

Atelier vélos

Une action entre recyclage, développement durable, solidarité et éducation populaire.

Depuis trois ans maintenant, l'Atelier Vélos est désormais porté différemment. En effet au départ de l'action, l'atelier était pris en charge par l'équipe de prévention de l'ADSEA et la Maison de Quartier SEVE. Actuellement cette action est portée par un bénévole et un animateur de la maison de quartier. L'activité elle, n'a pas changé. Le public peut venir réparer son vélo ou apprendre à le réparer avec des pièces d'occasions gratuites récupérées sur d'autres vélos et des pièces neuves à prix coutant. On peut aussi y acheter un vélo avec un petit budget entre 10 et 50 euros. L'atelier est ouvert à tout Poitiers, nous recevons les mercredis hors période de vacances de 15h à 18h. Malgré les personnes de Beaulieu, des Couronneries et de Grand Poitiers qui fré-

quentent l'atelier, 90 % du public reste issu du quartier de St Eloi.

L'atelier fut fermé une grande partie de l'année 2020 en raison de la crise sanitaire. En 2021, il y a eu une fermeture de janvier à mars, malgré cela nous avons retrouvé la fréquentation d'avant covid. Par contre, les dons de vélo nous font réellement défaut, ce qui ne nous permet plus de proposer des vélos régulièrement à la vente pour les usagers et de renouveler notre stock de pièces d'occasion.

Pour 2022, une réflexion autour du fonctionnement de l'atelier devra être entreprise, pour permettre à celui-ci de continuer à fonctionner correctement.

Cette année, la fréquentation fut de 463 passages (contre 525 et 260 en 2019 et 2020) et 30 ouvertures pour une moyenne de 15.5 personnes par atelier (contre 34 et 18 ouvertures pour une moyenne de 15.5 et 14.5 en

2019 et 2020). Il faut noter que l'événement autour de Mai à Vélo a fait « gonfler les chiffres » de 2021, sans cet événement nous ne sommes plus qu'à 14 personnes en moyenne par atelier, donc moins que pour 2020.



La Commission Jeunesse de la Fédération des Centres Sociaux

Dans la dynamique de l'engagement des jeunes, nous participons depuis 5 ans à la commission jeunesse de la Fédération des Centres Sociaux de la Vienne. Depuis le départ de notre participation, les jeunes, les administrateurs et les animateurs sont contributeurs de la commission. Elle a pour but d'analyser, d'accompagner le développement du parcours de l'engagement des jeunes, d'informer sur la dynamique jeunesse, de travailler sur les questions politiques autour de la jeunesse. En 2021, 2 jeunes de SEVE participent à la commission.



PÔLE FAMILLE

Pause-Café des parents

La Pause-Café des parents est un espace de paroles et d'échanges dédié aux parents du territoire afin qu'ils puissent échanger avec d'autres de leurs préoccupations parentales et questionnements relatifs à l'éducation et l'épanouissement de leurs enfants.

Le référent Familles anime l'espace de parole en amenant les parents à échanger et à cheminer vers des réponses plurielles à leurs préoccupations en veillant à favoriser les retours d'expérience du groupe de parents afin de ne pas induire de bonnes et de mauvaises façons d'être parents. En fonction des sujets déterminés par les parents et les propositions du référent Familles, des partenaires (du champ de l'éducation, de la parentalité et de l'accès aux droits) sont amenés à intervenir dans le cadre de l'action afin de faciliter l'accès à l'information et aux droits et d'outiller les parents.

En 2021, 9 rencontres ont été proposées dont 7 avec la participation de professionnels (CIDFF, Délégué de la défenseure des droits, Relais petite-enfance, CCAS, Vacances & Familles). Les sujets abordés ont suscité l'intérêt de 20 parents et 2 grands-parents distincts.

Afin de créer des espaces de paroles autour des impacts de la crise sanitaire dans le quotidien des familles, deux interventions ont été proposées avec l'aide d'outils créés par le CCAS de Poitiers et du Centre Hospitalier Henri Laborit (« Confinement vôtre ») ainsi qu'avec la participation d'une psychologue du CIDFF. Ces temps ont pris la forme de groupes de parole qui ont permis de rompre l'isolement auquel plusieurs participants étaient soumis.

D'autres interventions ont été proposées en lien avec d'autres actions de

la Maison de Quartier autour du droit des femmes (projet égalité Femmes/Hommes porté par le Conseil Citoyen et autour des Droits de l'Enfant dans le cadre du projet Enfance).

La Pause-Café des parents est également un outil de promotion des acteurs du territoire. En ce sens, une intervention autour des modes de garde a été proposée en fin d'année afin de capter les parents de la petite enfance. Cette proposition s'est construite sur les temps de Coordination Éducative Territoriale dont l'un des groupes a engagé une réflexion autour de la consolidation d'un réseau petite-enfance.

Nous observons une baisse de fréquentation inhérente à la crise sanitaire et très certainement à la mise en place du protocole d'accueil qui demande aux habitants de s'inscrire

auprès du référent Familles afin de respecter les jauges fixées. Cela n'était pas le cas avant mars 2020 et permettait aux parents de venir assez spontanément sur la totalité ou une partie des rencontres proposées. Par ailleurs, nous nous questionnons sur la possibilité de modes de gardes, premier frein à lever pour favoriser la participation des familles.

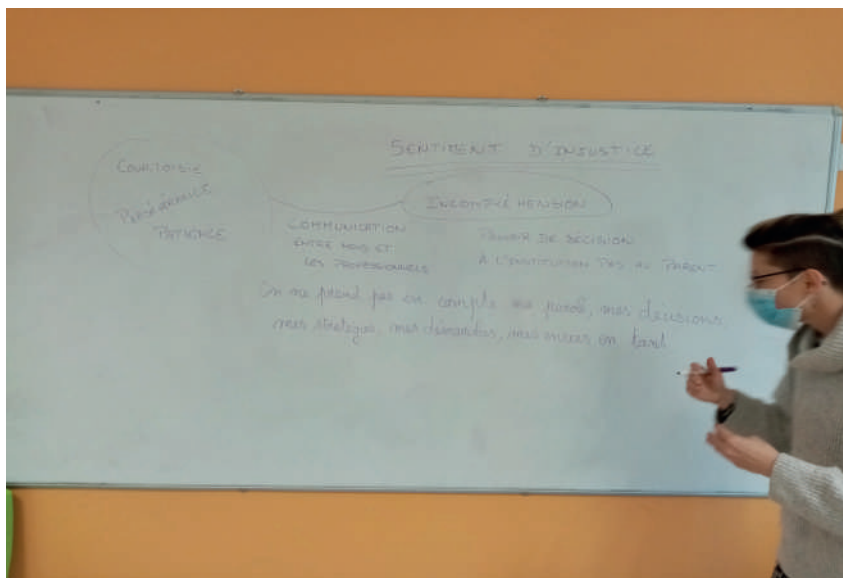
Malgré cela, un noyau d'habitants participe régulièrement aux thématiques proposées et font souvent le lien entre de nouveaux participants et les actions proposées par la Maison de Quartier autour des actions dédiées aux familles. En cela, les participants sont le relais le plus efficace entre l'action et des habitants connaissant peu ou pas les actions à vocation familiales. Les partenaires identifient également cet espace comme un support de promotion de leurs actions directement auprès des publics



PÔLE FAMILLE

visés par leurs champs d'intervention.

Dans la continuité de l'action et des enjeux identifiés d'une part, par les partenaires associés aux rencontres Coordination Éducative Territoriale (C.E.T.), d'une autre, par l'équipe Jeunesse de la Maison de Quartier, nous souhaitons développer des contenus en lien avec les préoccupations des familles et des partenaires, autour des écrans notamment. Aussi, suite à la mise en place d'une formation réalisée par l'ACSEP auprès des acteurs éducatifs de la Jeunesse (autour des violences et du harcèlement), nous souhaitons la proposer aux parents, premiers éducateurs de leurs enfants, afin qu'ils puissent eux-aussi s'outiller.



Sentiments des parents recueillis lors des réunions

Jeux en famille (Chasse aux j'œufs)

La chasse aux j'œufs est un évènement proposé par la Maison de Quartier depuis maintenant 6 ans. Durant le week-end de Pâques, la Maison de Quartier propose un jeu grandeur nature aux habitants et plus particulièrement aux familles et leurs enfants pour animer la vie de territoire.

Pour sa 6ème édition, l'équipe d'animation s'est adaptée aux mesures sanitaires en vigueur et a proposé aux familles un jeu interactif en direct sur notre page Facebook. Bien sûr, des lots étaient à gagner et la crise sanitaire n'a pas empêché les gagnants de recevoir leurs lots.

Au total, ce sont 60 personnes qui ont joué avec l'équipe d'animation durant 1h et un replay a été partagé sur l'application Youtube. Bien que l'évènement ne se soit pas déroulé en présentiel, il permet toujours à l'équipe d'animation de côtoyer les familles dans un autre contexte que leurs missions habituelles (Accueils de loisirs, C.L.A.S, Périscolaire etc.).

Avec la construction du nouveau Contrat de Projet, l'équipe réfléchit à un nouveau format qui associe l'ensemble des projets de la Maison de Quartier : Animation de territoire, Culture, Enfance, Famille et Jeunesse. On vous donne donc rendez-vous très prochainement pour une 7ème édition.



PÔLE FAMILLE

Ateliers cuisine en famille

Les ateliers cuisine sont proposés durant les vacances scolaires et s'adressent aux parents désireux de partager une activité avec leurs enfants âgés d'au moins 6 ans.

L'idée étant de réaliser des recettes avec des produits de saison qui peuvent être reproduites à la maison et de partager le repas préparé ensemble. Dans une ambiance conviviale, nous échangeons également autour de l'équilibre alimentaire à des travers des animations ludiques.

Depuis mars 2020, cette action est à l'arrêt au regard du contexte sanitaire et des protocoles contraignants, voire imprécis pour réaliser l'activité en tout sécurité. Au-delà de cet aspect, l'action a toujours été difficile à mettre en œuvre pour des raisons logistiques. En effet, le seul espace adapté pour la réalisation de cette activité est la salle conviviale qui est utilisée durant les vacances scolaires par les accueils de loisirs. Nous avons envisagé de proposer ces ateliers en week-end. Ici encore, la salle conviviale est peu disponible.

En décembre 2021, 3 parents se sont portés volontaires pour réaliser le goûter qui serait distribué durant la fête de fin d'année, avec les référents de projets Animation de territoire et Familles. A partir des recettes qu'elles souhaitaient partager, un atelier soumis au PASS sanitaire a bien eu lieu. La proposition a enchanté les familles concernées qui ont pu recevoir des retours positifs de leurs recettes. D'un point de vue salarié, la modalité d'atelier a permis de travailler davantage en équipe avec les familles afin de les associer plus pleinement à l'organisation de l'évènement auquel leurs enfants participaient.

L'arrêt de l'activité depuis mars 2020 a permis de questionner le sens de l'action à travers l'écriture du nouveau Contrat de Projet et de son projet Familles en déclinaison. Ainsi, les projections à l'avenir visent à dé-

velopper la transversalité des actions enfance, jeunesse et familles avec pour objectif de favoriser la présence des parents au sein des accueils de loisirs. Le référent Familles a pu identifier la volonté des équipes d'accueil de loisirs à inclure les parents dans le fonctionnement des accueils de loisirs à visée émancipatrice. La mise en œuvre des ateliers au sein des accueils doit favoriser la venue des parents dans la vie du centre et permettre de développer le lien avec les familles. Un autre enjeu est celui d'identifier et valoriser les compétences et savoir-faire des parents en leur permettant d'être actrices et acteurs, en coanimation ou en animation d'ateliers cuisine.



PÔLE FAMILLE

Les ateliers pour tous

Lors du précédent contrat de projet, les ateliers pour tous (animés par l'animatrice Solidarité et Développement Durable) s'inscrivaient dans la continuité de l'atelier Développement Durable (en parallèle de l'Atelier Vélo). Nous souhaitons ainsi proposer des ateliers parents/enfants faits soi-même afin de sensibiliser à la réduction des déchets.

En raison du départ de l'animatrice Solidarité et de la pandémie COVID-19, l'action s'est ajustée au contexte et aux demandes des familles depuis le début de la pandémie. Au regard des impacts dans la vie des familles, plusieurs initiatives ont été expérimentées tout en garantissant le sens premier de l'action, à savoir des temps d'activités dédiés aux familles et à leurs enfants.

L'accès à la santé & à la pratique sportive

Dans le même esprit, des questions autour de la santé au sens large (mentale et physique) sont apparues depuis la crise sanitaire dans nos échanges avec la famille. Une initiation à la Zumba a été proposée et s'est coconstruite avec l'association Pict'Anim ST-EL, présente sur le territoire de Saint-Eloi et un instructeur Zumba. Forte de son succès (16 familles distinctes), les retours des participantes ont été positifs et ont répondu à leurs préoccupations aussi bien en termes de santé que de répit parental.



Le répit parental

En amont de la crise sanitaire, les parents concernés par l'action formulaient déjà une demande d'activités dédiées aux parents sans la présence des enfants. Cette demande s'est bien sûr intensifiée avec l'arrivée de la crise sanitaire. Nous avons donc continué de proposer aux parents (et à leurs enfants) des ateliers de socio esthétique dans le cadre des animations de rue durant l'été 2022. Ces ateliers se sont poursuivis au dernier trimestre de l'année avec des propositions de soins du visage et des mains en parallèle des accueils de loisirs, ainsi que le samedi matin. Au total, les ateliers ont réuni 17 femmes du quartier. Les échanges avec les parents ont conforté l'intérêt de penser la question du répit parental qui a par ailleurs fait l'objet d'une enquête nationale menée par la CNAF au début de l'année 2021.

Des temps de jeux et d'activités en famille

Durant l'été 2021, deux après-midis « jeux » sur l'espace public ont lancé la programmation des animations de rue sur le territoire et étaient parfaitement adaptées aux mesures sanitaires en vigueur pour maintenir le lien avec les familles. A nos côtés, la médiathèque était également présente pour proposer des lectures à voix hautes aux grands comme aux plus petits. 12 familles y ont participé.

Aussi, 18 familles ont pu réaliser des expériences scientifiques tous les soirs, durant une semaine au mois d'août, avec l'association des Petits Débrouillards. Un espace café a été mis en place pour favoriser les échanges avec les parents à l'aube de la rentrée scolaire. De novembre à décembre, des ateliers créatifs ont été proposés dans le cadre de la quinzaine des droits de l'enfant avec la participation d'un parent du quartier en qualité de bénévole. Ils se sont poursuivis jusqu'aux vacances de fin d'année à la demande des parents et de leurs enfants qui ne manquent pas d'idées pour les ateliers à venir. Ces rencontres du mercredi se sont clôturées avec la participation des familles à la décoration de l'accueil pour préparer la fête de fin d'année. Au total, 7 familles ont participé aux ateliers de novembre à décembre.

La crise sanitaire et les mutations qu'elle a entraîné a permis d'organiser et d'adapter des activités familiales différemment en tenant davantage compte de la temporalité des familles. Cela a transformé positivement notre vision des actions familles afin qu'elles correspondent à la réalité des familles et aux enjeux du nouveau contrat de projet. C'est en ce sens que nous avons sollicité la CAF de la Vienne et la Ville de Poitiers fin 2021, pour transformer en profondeur la nature des actions que nous proposerons aux familles dans les années à venir au titre du financement REAAP (Réseau d'Écoute, d'Appui et d'Accompagnement à la Parentalité). Avec l'arrivée d'une référente du projet Culture, nous souhaitons également amener cette dynamique dans la programmation des activités familiales.

PÔLE FAMILLE



Atelier parents / enfants



Atelier bien-être

Cours de zumba



PÔLE FAMILLE

Sorties Familles

Les sorties en familles visent à favoriser des temps d'extraction dans la vie quotidienne des familles, notamment celles qui ne partent peu, voire jamais, en vacances. Elles ont pour ambition de renforcer les liens familiaux et d'être un espace de rencontres entre familles du territoire en facilitant l'accès aux loisirs par la mise en place de tarifs modulés et accessibles. 4 à 5 sorties à la journée sont proposées annuellement notamment durant la période estivale. Le choix des sorties tient aux demandes des familles et aux propositions du référent Familles.

En 2021, 33 familles distinctes dont 22 ayant fait leur première sortie avec la Maison de Quartier (44 parents et 71 enfants distincts) ont fait la route ensemble dans le cadre des 6 sorties proposées : Vallée des singes, Marais Poitevin, Parc de Saint-Cyr, Saint-Palais sur Mer, La Rochelle et le parc du Futuroscope. Malgré les contraintes liées à la crise sanitaire (présentation du PASS sanitaire et/ou d'un test négatif), l'action a été la plus plébiscitée et a fait appel à un fort besoin de loisirs selon les familles.

Les différentes annulations de sorties en 2020 nous a permis de proposer une dernière sortie, avec l'aide de subvention reportée, au parc du Futuroscope en novembre 2021. Cette sortie était très attendue et sollicitée de la part des familles et de leurs enfants depuis 2017. Le Conseil Départemental a d'ailleurs offert 7 places adultes à la Maison de Quartier pour favoriser la réalisation de la sortie. Malgré la forte mobilisation des familles au moment des inscriptions, plusieurs d'entre elles ont été contraintes d'annuler leur départ du fait de la vague de cas contacts et cas positifs COVID-19.

Les sorties familles sont bien identifiées dans le panel des propositions de la Maison de Quartier. Avant 2018, nous ne faisons pas appel à des transporteurs ce qui limitait le nombre de places disponibles par sortie. Aussi, nous avons développé des outils de communication visant la participation des familles au choix des sorties, ce qui a eu pour effet une meilleure connaissance de l'action en amont des inscriptions.

Le format des sorties à la journée ne correspond pas toujours à la demande forte de séjours en famille. C'est pourquoi le partenariat amorcé avec l'association Vacances&Familles est important à maintenir puisqu'il permet des départs individuels avec l'aide VACAF versée par la Caisse d'Allocations Familiales de la Vienne.

Fin 2021, nous avons également déposé une demande d'aide financière pour un projet de séjour collectif à l'ini-

tiative de trois familles, auprès de la Ville de Poitiers dans le cadre de Vacances pour Toutes et Tous. Elles souhaitent rejoindre La Rochelle en partant de Niort à vélo et auto-financer leur séjour avec le soutien de la Maison de Quartier. L'enjeu pour les années à venir est de pouvoir trouver des sources de financement afin d'accompagner des groupes familiaux dans la réalisation de leurs projets de vacances et de renforcer notre offre de sorties, voire de séjours.



En barque dans le Marais Poitevin



Voyage à La Rochelle



Voyage à Saint-Palais

PÔLE FAMILLE

Accompagnement à la scolarité (dont formation bénévoles & salariés)

Les contrats locaux d'accompagnement à la scolarité (CLAS)

Les dispositifs d'accompagnement à la scolarité visent à soutenir les familles et notamment les enfants scolarisés en classe élémentaire, et les collégiens de 6ème et 3ème. A travers des séances d'appui méthodologique et d'ouverture culturelle, les enfants jeunes y sont accueillis à hauteur de deux fois par semaine de novembre à juin avec les objectifs et finalités suivants :

- **Accompagner** et soutenir les parents en mobilisant leurs compétences autour de la scolarité de leurs enfants

- **Transmettre** des repères, appuis et méthodes, complémentaires à l'école, qui favorisent le sens de la scolarité et la compréhension de la posture d'élève

- **Élargir** les centres d'intérêts des publics accueillis et renforcer leur citoyenneté en s'appuyant sur les ressources de leur environnement

Finalités

- **Valoriser le rôle des parents**, premiers éducateurs de leurs enfants, en étant à l'écoute de leurs préoccupations éducatives

- **Faire émerger les potentialités**, la confiance en soi des individus pour renforcer l'autonomie personnelle et collective

- **Réduire les inégalités sociales** en assurant l'égalité des chances



CLAS Élémentaire - Projet médiathèque

PÔLE FAMILLE

CLAS élémentaire

Durant la saison 2020/2021, 36 enfants des écoles du secteur ont été accueillis sur le dispositif (Breuil-Mingot, Micromégas et Pablo Neruda).

Les familles des enfants positionnés sur le CLAS expriment souvent des difficultés en lien avec les devoirs et les leçons. Pour des raisons aussi différentes que la barrière de la langue, un petit niveau scolaire ou des rapports conflictuels au moment de la mise aux devoirs, les parents se sentent souvent démunis bien qu'ils aient le souci de la réussite scolaire de leurs enfants. Ils expriment souvent la nécessité que leurs enfants gagnent en maturité et en autonomie :

« Il a besoin d'aide pour l'écriture, les calculs, la lecture car à la maison il ne travaille pas [...] Il oublie ses affaires et n'arrive pas à se concentrer »

Parole de parent

Nous avons pu constater, à la rentrée 2021, que la scolarité est au cœur des préoccupations des parents qui sont inquiets de l'éventuel retard cumulé depuis mars 2020. Même si les familles sont de plus en plus nombreuses à solliciter spontanément une inscription au CLAS, les orientations émanent également de l'Éducation Nationale et du Programme de Réussite Éducative dans le cadre des équipes pluridisciplinaires. Elles présentent différentes natures :

« Travailler sur l'expression orale et écrite [...] Lire plus souvent pour favoriser la compréhension de texte [...] Renforcer le vocabulaire en français et favoriser l'imprégnation de la langue [...] Apprendre à s'organiser dans son travail, développer l'autonomie et la concentration pour intégrer le processus de la mise au travail »

Paroles d'enseignants

D'autres motifs visent à travailler le comportement global en lien avec la scolarité : intégrer les règles de la vie en collectivité, être plus à l'aise en groupe, prendre confiance en soi.

Et les enfants ? Il n'est pas simple pour eux d'exprimer leurs difficultés lors du rendez-vous d'inscription en pré-

sence de leurs parents, enseignants et de l'animateur du CLAS. C'est pourquoi nous prenons le temps de les découvrir les premières semaines afin de fixer avec eux de petits objectifs atteignables au cours de l'année :

« J'ai du mal avec le calcul et l'alphabet, c'est difficile » [...] Je n'arrive pas à me concentrer en classe [...] J'ai du mal à me mettre au travail toute seule [...] Je ne comprends pas les sons »

Paroles d'enfants

La crise sanitaire a bouleversé les repères des enfants dans les écoles mais aussi au sein du CLAS : mise en place de protocoles stricts, non brassage des groupes, absences de certains enseignants avec rotation régulière des remplaçants, absences des animateurs etc. Dans ce contexte, l'équipe a souhaité que le CLAS soit encore plus un lieu ressource pour les enfants, libres de s'exprimer et d'être entendus sur les difficultés liées à la crise sanitaire qu'ils pouvaient rencontrer à l'école ou à la maison :

« Temps de parole positif pour se libérer de sa journée et échanger avec les autres [...] Confiance en l'adulte, plus facile d'exprimer ce qui va ou ne va pas [...] A permis de repérer des besoins et d'en parler aux familles en plus de l'école »

Paroles d'animateur.rices

Dans ce contexte, la mise en place des projets d'ouverture culturelle a été particulièrement difficile à mettre en œuvre du fait des exigences des protocoles sanitaires. Cela n'a pas empêché l'équipe d'animation de ruser d'ingéniosité pour proposer des projets qui favorisent le goût des apprentissages et la découverte notamment auprès d'enfants souvent privés d'activités extrascolaires du fait de la situation sanitaire :



CLAS
Elémentaire
Atelier
cuisine

	Aliment' action	Labo des arts	Bien dans mes baskets	Citoyens en herbe	Respect & Vous
	Sommeil, alimentation, hygiène, santé...	Pratiques artistiques, oralité, expression corporelle, manuelles...	Expression des émotions, ressentis, bien-être intérieur, réflexion sur soi...	Découverte de l'environnement, des ressources locales, des autres, compréhension du monde, de la société...	Intériorisation des règles, vivre ensemble, respect des autres, de l'environnement ...
Période 1 Du 02 novembre au 18 décembre	Pas de projet - COVID				
Période 2 Du 04 janvier au 05 février	X	A la manière de... 	Bien-être 	Roman photos 	Jeux en famille 
Période 3 Du 22 février au 09 avril	Les groupes alimentaires 	Quand je serai grand 	Philo 	Expér'sciences 	X
Période 4 Du 26 avril au 11 juin	Bien dans mes baskets Chasser le négatif 	Citoyen en herbe Carte de voyage 	Bien dans mes baskets Chasser le négatif 	Citoyen en herbe Carte de voyage 	X X

PÔLE FAMILLE

L'année a demandé beaucoup d'adaptations pour mettre en œuvre le dispositif. Dans ce contexte, l'équipe d'animation a participé à une formation initiale pour se familiariser avec les outils numériques et les techniques d'animation à distance. Une seconde formation a été proposée, notamment aux deux bénévoles du dispositif, autour de l'interculturalité. Leurs retours ont été très positifs dans la mesure où ce temps de formation collectif leur a permis de défaire des représentations sur le volet culturel. Elles souhaitent d'ailleurs pouvoir participer à d'autres formations.

Malgré cette saison particulière, les familles ont pu témoigner leur satisfaction du dispositif auprès de l'équipe d'animation qui a relevé bien des défis :

« Des parents remercient du temps que l'on consacre aux enfants »

« Une maman a particulièrement remercié l'équipe d'avoir été présente cette année »

« Toutes les familles (de mon groupe) sont satisfaites des résultats obtenus sur leur enfant »

« Aide et partage d'outils sur l'utilisation des écrans qui a eu des effets positifs sur l'enfant »

Paroles de parents rapportées par l'équipe d'animation



Méthodo CLAS Élémentaire

PÔLE FAMILLE

CLAS collège

Le CLAS collège accueille spécifiquement les 6^{èmes} et 3^{èmes}.



Durant la saison 2020/2021, 18 jeunes scolarisés au collège Jean-Moulin ont été accueillis sur le dispositif (10 jeunes de 6^{ème} et 8 de 3^{ème}). L'ensemble des places ont été investies mais nous ne sommes pas parvenus à accompagner les mêmes groupes de jeunes tout au long de l'année scolaire : difficultés à maintenir l'investissement des jeunes sur la durée (crise sanitaire et confinements, jeunes en situation de décrochage, forte attente d'une aide aux devoirs).

En effet, 9 jeunes distincts ont souhaité se désinscrire du dispositif en cours d'année après le dernier confinement en 2021. Nous avons observé un fort décrochage scolaire et une modification du comportement des jeunes de plus en plus repliés sur eux-mêmes. Ces arrêts massifs s'expliquent également par le profil des jeunes orientés durant la saison. Plusieurs d'entre eux étaient déjà en décrochage depuis mars 2020 (présences irrégulières au collège voire inexistantes), d'autres ne comprenaient ou n'étaient pas informés de l'orientation du collège. Cela n'a pas facilité l'appropriation du dispositif par les jeunes, voire par leurs familles.

La relation avec les familles est plus difficile à créer que sur le CLAS élémentaire. Cela s'explique principalement par l'autonomie des jeunes dans leurs déplacements. De plus, les familles formulent plus souvent une demande d'aide aux devoirs et ne comprennent pas toujours les différences entre le dispositif CLAS et l'espace d'entraide aux devoirs proposé sur l'espace Jeunesse. Ces différents éléments ont mis en évidence que l'inscription au CLAS Collège doit avant tout faire sens auprès des jeunes pour que le dispositif soit efficace. Pour plusieurs situations dans lesquelles c'était bien le cas, les impacts ont été positifs :

« Moins de difficultés scolaires dans certaines matières (fiches de révisions) »

« Améliorations de la communication (expriment plus facilement leurs besoins) entre jeunes, entre adultes et jeunes »

« Utilisation des outils méthodologiques dans la boîte à outils proposée en début d'année pour s'organiser »

« Des retours positifs de la part des professeurs et des parents »

« Des retours positifs de l'intervention de la Mission Locale d'Insertion dans la création des CV et lettres de motivation. Les jeunes ont pu identifier des compétences à mettre en valeur. »

Paroles de l'équipe d'animation

L'ensemble de ces constats nous ont amené à demander un financement (pour la saison 2021/2022) uniquement pour le niveau 3^{ème} pour lesquels le CLAS est davantage tourné vers la préparation au brevet et l'orientation. Afin que le dispositif soit plus lisible de la part des jeunes, de leurs familles et de l'Éducation Nationale, nous avons souhaité que les critères d'orientations ne s'appuient pas seulement sur la scolarité. Le dispositif vise à accompagner les jeunes dans leur environnement et notamment au sein de l'espace jeunesse et de ses outils : loisirs, chantiers jeunes, animation volontaire, espace d'entraide, Réseau Jeunes etc. Nous visons donc un accompagnement plus global des jeunes accueillis avec des critères multifactoriels. Il s'agira de développer un parcours pour des jeunes plus en difficultés sans pour autant les stigmatiser et créer des espaces distincts. En effet, les retours des jeunes indiquent que certains n'adhèrent pas toujours au CLAS car le dispositif peut être moqué par d'autres jeunes.



2 Rencontres en plénière
3 Rencontres par sous-^x partenaires mobilisés
groupes thématiques

PÔLE FAMILLE

Coordination Éducative Territoriale

Dans la continuité du Projet Éducatif de Territoire, la Maison de Quartier est missionnée de mettre en place une instance de coordination éducative territoriale en associant les partenaires associatifs et institutionnels du territoire de Saint-Eloi, l'un des quartiers prioritaires de la Ville de Poitiers. Ce travail en synergie a l'ambition de développer un projet de territoire cohérent et en adéquation avec les besoins des enfants, des jeunes et de leurs parents.

Une première rencontre en plénière (en visioconférence) a eu lieu en mai 2021 afin de croiser les regards des 18 acteurs éducatifs et élus présents. Après une analyse de ce premier temps de diagnostic qui a mis en lumière une volonté commune d'accompagnement à la parentalité, une seconde rencontre en plénière (en présentiel) a eu lieu en septembre 2021 afin de proposer aux 20 acteurs éducatifs et élus présents, la constitution de groupes de travail thématiques :

- « **Vers une vision éducative partagée avec les familles** » animé par le référent Familles et qui a pour ambition d'associer les familles, en s'appuyant sur leur expertise de parents, dans la définition d'un projet éducatif.

- « **Les écrans, de la petite-enfance à l'adolescence** » animé par la directrice et qui vise à sensibiliser l'ensemble des publics, en tenant compte de leurs spécificités, sur la question de l'usage des écrans et de ses impacts.

- « **Articuler un réseau petite-enfance** » animé par la directrice de l'accueil de Loisirs Petites étoiles (3/6 ans) qui vise à renforcer la connaissance des acteurs de la petite-enfance et définir des modalités d'actions en complémentarité qui répondent aux besoins des parents de la petite-enfance.

A la suite de cette présentation, les différents acteurs et élus présents ont pu se positionner librement sur ces différents groupes. Chacun des groupes a pu se rencontrer de nouveau depuis la fin d'année afin d'avancer respectivement sur la thématique traitée.

Les travaux se poursuivront en 2022 avec l'idée de construire communément des actions qui ne s'appuient pas seulement sur l'analyse des professionnels mais bien sur l'expertise des familles afin de les associer pleinement à la démarche.

Permanence d'accès aux droits et au numérique

Créée en 2017, la permanence d'accès aux droits et au numérique est un espace individuel d'accueil, d'écoute, d'accompagnement dans les démarches administratives (matérialisées et numériques) et d'orientations vers les interlocuteurs et dispositifs existants. Le référent Familles tient une permanence les mercredis matins de 09h30 à 12h30 et se rend disponible sur rendez-vous à la demande des habitants ou sur orientation de partenaires.

Durant l'année 2021, le référent familles a reçu 178 sollicitations de 64 personnes distinctes dont 48 nouvelles sollicitations. Comme ces données l'indiquent, les demandes des habitants sont toujours de plus en plus nombreuses (41 de plus par rapport à 2020) et diversifiées : réaliser des démarches sur les espaces CAF et Pôle Emploi, prendre un rendez-vous avec la préfecture, comprendre une démarche à réaliser, trouver des réponses adaptées à une difficulté personnelle ou familiale, réaliser des démarches de retour à l'emploi, etc.



PÔLE FAMILLE

Pour certains habitants, il suffit de transmettre une information, d'orienter vers le bon interlocuteur en qualité de relais. Pour d'autres, les accompagnements peuvent parfois s'inscrire dans la durée. Il s'agit, très souvent, de personnes allophones et/ou éloignées des institutions. Le cadre désinstitutionnalisé de la permanence, reposant sur la libre-adhésion peut éclairer sur la régularité de ces rencontres qui demandent du temps pour écouter, reformuler, faciliter la compréhension et parfois déconstruire des représentations négatives. En effet, ces représentations sont souvent la source du non-recours aux droits et/ou du non-recours aux dispositifs existants qui ont les compétences d'intervenir sur la problématique en question (l'écoute psychologique à titre d'exemple) notamment auprès des habitants de culture étrangère et/ou qui ne maîtrisent pas « les codes » nécessaires à la bonne appropriation des dispositifs et professionnels. En cela, la permanence est identifiée comme un espace ressource et neutre qui favorise la compréhension et l'accès à l'ensemble des droits.

En ce sens, l'année 2021 a été marquée par le développement de partenariats qui correspondent aux demandes les plus fortes recensées sur la permanence depuis 2017. Ainsi, la Mission Locale d'Insertion a été rejointe par une conseillère en emploi et une juriste (droits de la famille) du Centre d'Information sur les Droits des Femmes et des Familles, par une conseillère en mobilité du Centre Social la Blaiserie, par une juriste généraliste de l'association InfoDroits et un délégué à la défense des droits qui intervient notamment sur le champ des discriminations.

Pour faciliter le lien entre les habitants et les partenaires, le référent Familles communique régulièrement sur leurs différentes permanences (notamment sur les réseaux sociaux qui semblent faciliter l'accès à l'information depuis le début de la crise sanitaire actuelle) et assure les prises de rendez-vous. Cela permet au référent Familles de présenter les actions de la Maison de Quartier en matière d'accès aux droits et d'assurer une veille sociale sur les problématiques sociales du territoire.



Depuis sa création, le nombre de demandes est en constante évolution. La crise sanitaire de mars 2020 a, sans aucun doute, contribué à l'accroissement des demandes et a mis en lumière les actions menées par les associations, les centres socioculturels et les espaces de vie sociale en matière d'accès aux droits et au numérique. Par ailleurs, différents groupes et espaces de travail se sont mis en place depuis :

- **Création d'un groupe métier** autour de l'accès aux droits et au numérique animé par la Fédération des CSC de la Vienne
- **Création d'un groupe de travail** afin de créer des outils adaptés aux publics en situation d'illettrisme/illettrisme animé par l'ALSIV

Du fait du développement des partenariats autour de l'accès aux droits, la permanence est plus largement identifiée par les partenaires du territoire qui orientent les habitants vers la Maison de Quartier. En 2020, nous évoquons la possibilité de déployer des ateliers d'apprentissage collectifs afin de favoriser l'appropriation des outils numériques par les habitants. Avec l'arrivée des conseillers numériques recrutés par la ville de Poitiers et après plusieurs temps de travail et de repérage avec Audrey Veillet (directrice du PIMMS de Saint-Eloi) et François Serret (en charge de l'inclusion numérique à la Ville de Poitiers), des ateliers collectifs sont en construction pour 2022.



PÔLE FAMILLE

Partenariat Mission Locale (MLI)

Contexte et Objectifs

La présence de la MLI au sein de la Maison de Quartier est issue d'une recherche action menée en 2013, dont la thématique était « comment faire venir les jeunes qui n'ont aucune solution (ni scolaire, ni en formation, ni en emploi) vers les services de la mission locale ? »

Il s'agit d'une action soutenue dans le cadre de la Politique de la Ville. Ainsi, la mission locale a souhaité « aller vers » les jeunes des quartiers et être au plus proche de ces jeunes dans un lieu moins institutionnel.

Bilan quantitatif et qualitatif sur l'année 2021



Année	Jeunes du quartier reçus en entretien	Jeunes du quartier inscrits pour la 1ère fois	Total
2020	245	48	293
2021	378	71	449

Distribution des paniers REBOND

En 2021, la crise sanitaire a eu un impact au cours du premier semestre puisque les manifestations collectives (rencontres avec des employeurs et organismes de formation) ont été suspendues.

En revanche, les temps de rendez-vous individuels ont été maintenus, ce qui explique le bilan plutôt positif du nombre de jeunes reçus en entretien à SEVE (malgré une baisse de fréquentation des jeunes au siège de la MLI).

La place de la MLI au sein de la Maison de Quartier a évolué en termes de temps de présence et de diversité d'intervention au cours de la période du précédent Contrat de projet.

Ainsi, par exemple, on peut noter, depuis 2019 :

- L'**augmentation du temps de permanence** de la conseillère de la MLI proposée à SEVE avec 1,5 jour par semaine (mercredi matin et jeudi toute la journée),
- L'**animation d'ateliers CV & lettres de motivation** pour les collégiens de classe de 3ème inscrits sur l'accompagnement à la scolarité.

De plus, au cours de l'année scolaire 2020-2021, la proximité entre la professionnelle de la MLI et l'équipe Jeunesse de SEVE a permis de faciliter :

- L'**orientation du public Jeunes** vers les actions SEVE (ex : BAFA territoire),
- La **mise en commun de moyens** pour permettre la distribution des Paniers REBOND (dispositif régional de soutien alimentaire en direction des jeunes de 15 à 30 ans),
- La **reprise des manifestations collectives** (emploi et formation) depuis juin 2021.

En 2022, ce partenariat fort entre la MLI et SEVE doit être un levier pour développer de nouvelles actions avec les acteurs du quartier et proposer un mode d'intervention diversifié et souple au service des jeunes de Saint-Eloi. Concrètement, ce partenariat doit permettre :

- De **consolider** (voire intensifier si nécessaire) les temps de permanence proposés par la MLI pour les jeunes du territoire,
- De **diversifier les interventions** sur le quartier (ex : permanences au lycée Kyoto et avec l'équipe de prévention spécialisée tous les 15 jours)
- De **renouveler les ateliers CV & lettres de motivation** dans le cadre de l'accompagnement à la scolarité,
- De **contribuer** au parcours Guitoune,
- De **mettre en place un forum** «jobs saisonniers» à la Maison de Quartier.



PÔLE CULTURE



Notre Maison de Quartier est depuis sa fondation créatrice d'événements culturels. Cette dynamique s'accroît au fil du temps et donne une dimension transversale à l'ensemble de nos actions. Elle favorise, pour chacune et chacun, à la fois l'accès à une culture et la pratique de celle-ci.

Notre objectif est de faciliter les interactions culturelles : que la culture, quelle qu'elle soit, puisse franchir les portes de la Maison de Quartier, s'installer sur le territoire, mais également de permettre à l'ensemble de nos publics d'aller vers elle, vers d'autres rencontres en dehors de ses frontières.

Encore en 2021, la poursuite de la crise sanitaire est venue perturber notre capacité d'action. Pour autant, elle a été l'occasion de mettre en œuvre de nouvelles façons de faire y compris en termes de propositions culturelles et artistiques.

Les pratiques amateurs organisées sur le cycle de l'année scolaire, qui avaient repris à la rentrée 2020, ont dû être suspendues dès le second confinement. C'est seulement depuis la rentrée 2021 que les activités de théâtre, de danse et de musique proposées par les associations hébergées à SEVE ont pu reprendre.

Des ateliers ont été mis en place pour les enfants et les jeunes dans le cadre des accueils de loisirs Enfance et Jeunesse. La Maison de Quartier a fait appel à des prestataires extérieurs autour de la pratique des arts du cirque, de la danse, de la musique, du graph...

La découverte culturelle en direction des familles s'est



Un goûter pour un spectacle

PÔLE CULTURE

poursuivie sur une nouvelle saison de « **Un goûter pour un spectacle** ». Depuis 2013, ce cycle de quatre spectacles par an est proposé gratuitement sur des dimanches après-midi, en échange d'une contribution du public au goûter partagé à l'issue de la représentation (gâteau ou boisson).

Cette année, les deux premiers spectacles qui étaient programmés début 2021 ont été empêchés par la crise sanitaire. Nous avons donc fait le choix de les reporter en plein air pendant les vacances d'été :

- Le 13 juillet, nous avons programmé **Le Trio des Mômes de la Compagnie Chap' de Lune** que nous avons dû de nouveau reporter au 1er septembre du fait de la météo...

- Le 19 août, nous avons accueilli les **Trottino Clowns** pour le spectacle « **Paf dans l'Pif** ».

Deux autres spectacles ont eu lieu normalement à l'automne :

- Le 10 octobre, c'est la **Compagnie Num** qui a joué le spectacle « **Ô poil** »,

- Le 21 novembre nous avons programmé « **Pourquoi je suis moi et pourquoi pas toi** » de la **Compagnie L2**.

La situation sanitaire de l'été nous a incités à compléter les découvertes culturelles sur l'espace public pour toucher directement les habitant.es. Nous avons, pour cela, obtenu du soutien dans le cadre des crédits Politique de la Ville et de la CAF. Ce déploiement sur l'espace public a pris plusieurs formes :

- **Des animations familiales** autour des concerts de Azules et Krisman Killa proposés par la Ville dans le cadre des Jeudis de l'été le 22 juillet,

- **Une séance de cinéma en plein air** le 30 juillet avec le film « **La Vache** » (choisi par vote par les habitant.es) projeté par l'association charentaise CRCATB,

- **Plusieurs spectacles** dans le cadre de notre Fête de fin d'été le 27 août : le spectacle musical de la ferme itinérante « **Le Monde merveilleux de Boubou** », le spectacle d'arts de la rue « **Les oiseaux** » des Zigomatiks, le concert de Cassien puis celui de Las Gabachas de la

Cumbia.

Le 10 décembre dans le cadre de la clôture du Mois des Enfants, nous avons également proposé le « **Bal Bambin** » de Toma Sidibé avec une chanson composée par deux classes du quartier suite à des ateliers menés par l'artiste.

Nous avons terminé l'année par la Fête de fin d'année le 17 décembre avec le spectacle « **Lili à l'infini...** » proposé par la Compagnie Mue Marionnettes (en partenariat avec le Comité de Quartier).

Dans le cadre des réflexions menées pour le renouvellement de Contrat de Projet, nous avons inscrit la nécessité de renforcer cette dynamique culturelle pour la Maison de Quartier. Il s'agit de développer les dimensions d'interculturalité et de médiation culturelle, en renforçant les liens entre les actions déjà existantes, et en s'appuyant sur les ressources du quartier (initiatives des habitant.es, associations hébergées...).



PÔLE ENFANCE

Les accueils de loisirs

Le projet pédagogique des accueils de loisirs s'inscrit dans une démarche d'accueil des enfants prônant une visée émancipatrice. Celle-ci place l'enfant au centre de nos préoccupations, de nos actions et de nos modes d'organisation.

Notre projet axé sur la participation et l'autonomie des enfants s'exprime à différents degrés :

- Un lieu dans lequel l'enfant est en accord avec ses activités,
- La possibilité de jouer, d'expérimenter, de construire leurs projets d'animation
- La possibilité de s'appropriier les lieux d'accueil, en circulant librement, en choisissant leurs activités selon leur envie du moment, en s'impliquant dans l'organisation (préparation goûter...)
- La possibilité pour chaque personne de donner leur avis, de se positionner et de prendre des décisions.

Depuis deux ans, nous avons dû malheureusement ré-adapter nos principes de fonctionnement afin que ces derniers soient en adéquation avec les protocoles sanitaires liés au COVID 19.

Le non brassage des enfants nous a conduit à accueillir les enfants par « groupe d'école » aussi bien à l'accueil de loisirs des « Petites étoiles 3-6 ans » qu'à l'accueil de loisirs « Galaxie 6-10 ans ». Cela n'a pas été sans conséquence puisque nous ne pouvions plus permettre aux enfants de circuler librement dans les espaces d'accueil de loisirs.

Les enfants se sont habitués petit à petit à ces contraintes mais cela n'était plus pareil. L'équipe d'animation elle aussi a dû faire avec. Très attachés aux valeurs du projet pédagogique, les animateurs ont traversé cette longue période



PÔLE ENFANCE

avec beaucoup de questionnements « comment pouvons nous offrir une grande diversité d'activités aux enfants alors que nous devons rester cloisonnés par groupe ? ».

Nous avons alors expérimenté différents fonctionnements et nous avons particulièrement travaillé sur l'aménagement des espaces dans le but que chaque enfant puisse se sentir bien.

La fréquentation des accueils de loisirs a été fortement impactée tout au long de l'année 2021. Pour respecter au mieux les protocoles, nous avons dû abaisser les capacités d'accueil. Cela représente une baisse de 20% d'accueil pour les temps des mercredis et des vacances scolaires par rapport à 2019.

Malgré tout ça, nous nous sommes attachés à poursuivre des dynamiques d'actions comme par exemple les séjours

Les accueils périscolaires

L'animation des temps d'accueils périscolaire (APS), matin, pause méridienne et soir est assurée par la Maison de Quartier S.E.V.E. pour les écoles élémentaires Pablo Néruda et Micromégas.

Le projet pédagogique a pour ambition de favoriser le bien-être de tous les enfants à l'école. Cela se traduit par la volonté :

- **D'impliquer et responsabiliser** les enfants sur leur temps périscolaire,
- De **favoriser les échanges** entre l'équipe d'animation et le personnel de l'école,
- Que chaque enfant prenne **plaisir à venir à l'école.**

Que ce soit sur les temps de repas, de goûter ou en temps d'animation, l'équipe veille à entretenir une attention particulière pour tous. Etre disponible et à l'écoute, adapter l'offre d'animation en fonction des envies de enfants, aménager les espaces pour veiller aux rythmes et aux besoins de chaque enfant. Une attention particulière est portée sur les outils et les méthodes favorisant la médiation des conflits entre les enfants.

L'ambition de ce projet est rendue possible grâce à une équipe d'animation stable qui bénéficie de temps de préparation, de réflexion et de formations régulières. 75% de l'équipe travaillant au périscolaire côtoient aussi les en-

durant la période estivale.

Des séjours au château de Beauvoir (86) ont été proposés pour les enfants de 3 à 6 ans. Pour les enfants de l'accueil de loisirs Galaxie (6 - 10 ans), un séjour d'une semaine au bord de la mer a été proposé. Ce dernier était organisé en commun avec plusieurs autres Maisons de Quartier dans le cadre du dispositif de la Ville de Poitiers « Vacances pour tous » afin de permettre à des enfants de vivre pour la première fois des vacances en dehors de la maison. Ces séjours seront reconduits pour l'été 2022.

Pour 2022, nous souhaitons vivement pouvoir retrouver toute notre liberté d'action nous permettant alors de retrouver un fonctionnement en adéquation avec nos intentions pédagogiques et de pouvoir revivre des temps d'animation en présence des familles.



Collège Pablo Néruda

fants à l'accueil de loisirs et/ou à l'accompagnement à la scolarité proposés à la Maison de Quartier. Cette situation offre à la fois une continuité éducative mais participe largement à entretenir des relations de confiance avec les familles.

Pour la deuxième année consécutive, l'accueil périscolaire a été en grande partie guidée par les mesures de protocoles sanitaires liées au COVID 19. Les équipes d'animation ont dû faire preuve d'adaptabilité permanente pour faire

PÔLE ENFANCE

face à la situation, tout en veillant au bien-être des enfants.

Le non brassage des enfants fut l'une des plus grandes difficultés. Non pas sur les aspects de fonctionnement mais bel et bien au niveau des relations entre enfants. Cette contrainte a fortement impacté les enfants qui étaient empêchés de pouvoir jouer avec les copains des autres classes. Le fait d'être à longueur de journée avec les mêmes personnes, créé aussi de nombreuses tensions relationnelles au sein des groupes d'enfants. Les équipes d'animation, bien conscientes des ces réalités, ont redoublé d'attention et d'écoute auprès des enfants.

Un autre aspect négatif lié à la situation sanitaire fut celui de l'autonomie des enfants. Encore une fois, les protocoles stricts imposaient que les enfants soient servis à table par les animateurs. Habituellement, le projet pédagogique insiste sur le développement de l'autonomie des enfants en leur permettant par exemple de pouvoir se servir seul à table mais depuis plus d'un an cela n'est plus possible pour eux. Le fait que les enfants mangent par classe, ne permet pas non plus de favoriser la mixité des âges lors du temps de repas.

Dès que les protocoles sanitaires permettront un allègement des mesures, nous pourrons alors vivre de nouveau pleinement notre projet pédagogique basé sur des principes d'autonomie et du libre choix de l'enfant.



Petites Étoiles - Été 2021



PÔLE ENFANCE

Quelques chiffres pour 2021

80 000 heures d'accueil au total

Périscolaire Pablo Neruda élémentaire :

1 référente périscolaire
14 animateur/tricesMatin : 10 enfants accueillis
en moyenneMidi : 170 enfants accueillis
en moyenneMatin : 26 enfants accueillis
en moyenne

Périscolaire Micromégas élémentaire :

1 référente périscolaire
12 animateur/tricesMatin : 13 enfants accueillis
en moyenneMatin : 110 enfants accueillis
en moyenne30 enfants accueillis en
moyenne

Le projet d'inclusion

Le rapport de la mission nationale « Accueil de loisirs et handicap » paru en 2018 démontre à quel point être parent d'un enfant en situation de handicap est un combat permanent. Plus encore que l'annonce même du handicap, c'est le bouleversement et la transformation de toute une vie. Une somme de démarches spécifiques que les parents vont devoir mener, pour offrir à leur enfant, le meilleur auquel il a droit pour ses apprentissages, son épanouissement, son bien-être, sa vie sociale, mais aussi pour continuer eux-mêmes, à mener une existence la plus ordinaire possible.

Les parents se sentent souvent isolés pour faire face à leurs difficultés et les résoudre. C'est un risque permanent de se voir refuser l'accès aux services du milieu ordinaire (école, périscolaire, accueil de loisirs, club de sport...).

D'après ce même rapport, deux tiers des parents cessent ou réduisent leur activité professionnelle et principalement les mères seules faute de moyens de prise en charge de leur enfant. L'insuffisance ou l'absence de modes d'accueil, notamment les mercredis et durant les vacances, contribue à une forme de disqualification professionnelle des parents d'enfants handicapés. Ils organisent principalement les temps libres de leur enfant seul ou avec l'aide de leurs proches.

Fort de ces constats, l'accueil des enfants en situation de handicap est un enjeu majeur :

- **Vis à vis des enfants en question** : C'est un droit fondamental. Leur permettre de jouer, vivre et

grandir avec les autres enfants de leur âge, de leur territoire de vie.

- **Vis-à-vis des autres enfants** : Se confronter à la différence et développer l'esprit de tolérance. C'est aussi un enjeu pour l'avenir, faire du handicap quelque chose de normal et banalisé.

- **Vis-à-vis des familles** : De se sentir pleinement parent. De participer à la vie sociale de leur territoire en rencontrant d'autres parents vivant dans leur ville, leur quartier. C'est un enjeu d'équité.

- **Vis-à-vis des autres parents** : Changer le regard sur le handicap.

La Maison de Quartier SEVE contribue au travers de ses Accueils Collectifs de Mineurs à réduire ces inégalités en défendant une politique inclusive des enfants en situation de handicap. Avec le soutien financier de la Caisse d'Allocations Familiales et le soutien pédagogique du PARI 86 (Pôle d'Appui et de Ressources à l'Inclusion), plusieurs enfants de tout âge sont accueillis tout au long de l'année.

Nous sommes attentifs à la qualité de l'accueil. Un protocole d'accueil est réalisé pour chaque enfant. Ce dernier vise à :

- **Associer les parents** dans le projet d'accueil de leur enfant ;

- **Asseoir un travail partenarial** et à solliciter le réseau ;

- **Accompagner et former** l'équipe d'animation ;

- **Mobiliser les ressources** et les moyens nécessaires ;

- **Évaluer régulièrement** le projet d'accueil.

En 2021, quinze enfants différents de 3 à 13 ans ont pu être accueillis au sein des accueils de loisirs :

- 4 enfants en Petites étoiles (accueil de loisirs maternel),

- 7 enfants en Galaxie (accueil de loisirs élémentaire),

- 4 enfants à l'accueil de loisirs 10-13 ans.

L'accueil des enfants en situation de handicap est en constante évolution. Il a presque doublé en 2 ans, passant de 230 « journées enfants » en 2019 à 450 « journées enfant » en 2021.

Cette hausse s'explique entre autres par le fait que nous sommes de plus en plus reconnus par les institutions spécialisées (IME, SESSAD, ITEP...). Nous sommes régulièrement sollicités pour l'accueil de nouveaux en-



PÔLE ENFANCE

fants et de jeunes.

Les équipes d'animations contribuent également à l'accueil d'enfants porteurs de handicap sur les temps périscolaires. Cela est particulièrement vrai à l'école élémentaire Pablo Neruda.

Depuis trois ans, cette école est impliquée dans un projet pédagogique d'auto-régulation. Neuf enfants porteurs de troubles du spectre autistique (TSA) sont accueillis et participent à tous les temps de la vie de l'école. Une équipe de trois éducatrices du SESSAD sont présentes à temps plein pour accompagner les enfants ainsi que les équipes éducatives dans ce projet d'inclusion. Les animateurs périscolaires de la Maison de Quartier sont bien évidemment partie prenante du projet.

L'ensemble de ces accueils nécessite de la part des équipes d'animation une certaine adaptabilité. N'étant pas des professionnels spécialisés du milieu du handicap, les équipes d'animations

ont été confrontées à des situations qui ont pu les mettre en difficulté. Cela est d'autant plus vrai lorsqu'ils doivent faire face à de la violence. En 2021, la Maison de Quartier avec l'aide de l'URNACS a mis en place un cycle de formation intitulé « enfants troubles, enfants troublants » dont un des objectifs était d'apprendre à mieux distinguer les différentes situations de crises pour en adapter la réponse. Accompagné par un éducateur spécialisé de formation, l'équipe d'animation a renforcé ses connaissances et a analysé sa pratique.

L'accueil d'un enfant en situation de handicap demande également de créer et de mettre en place des outils adaptés au handicap de l'enfant. Par exemple, il s'agit d'une frise temporelle à l'accueil de loisirs qui aidera l'enfant à se repérer dans le temps. Depuis 2014, la Maison de Quartier SEVE accueille chaque année deux jeunes volontaires en service civique dont leur mission principale est de fa-

ciliter l'accueil et l'inclusion d'enfants présentant des besoins particuliers dans le cadre des accueils périscolaire et extrascolaire. Accompagnés par Stéphanie Prieur, ils contribuent entre autres à créer et à adapter des outils facilitateurs de l'accueil des enfants.

Pour 2022, l'enjeu du projet « inclusion » est de le travailler de manière plus transversale avec les autres activités et projets de la Maison de Quartier comme par exemple l'accompagnement des familles.

Une première rencontre va être organisée en mars 2022 sous la forme d'un « café des parents ».

Nous allons également proposer aux familles concernées de participer à la semaine des visibilité organisée par la Maison de Quartier du Local.

Une attention particulière devra être portée sur l'ensemble des autres actions (spectacles...) dans le but de consolider une offre qui favorise l'inclusivité.



PÔLE ENFANCE

Le mois des enfants

Projet des Droits de l'enfant

Depuis 2014, la Maison de Quartier a choisi de s'engager en faveur de cette cause afin de faire connaître les Droits de l'Enfant et d'éveiller les consciences. Les objectifs de ce projet sont les suivants :

- **Sensibiliser les habitants**, petits et grands à la Convention Internationale des Droits de l'Enfant

- Impulser une dynamique** d'échanges, de réflexion et de partage autour de thèmes liés à l'enfance

- **Proposer un travail partenarial** avec les établissements scolaires, structures municipales ou associatives (interventions en classe, location d'exposition, animations communes lors des temps forts...)

- **Participer à la formation** des équipes d'animation

En 2021, le projet a pris le nom « Le mois des enfants ». Cet événement s'est déroulé du 15 novembre au 17 décembre 2021. Le contenu de ce dernier aurait dû avoir lieu un an plus tôt mais les conditions sanitaires en ont eu raison. L'année dernière, malgré la complexité de la situation sanitaire, nous sommes fiers d'avoir amplifié la durée et la visibilité de cet engagement fort des acteurs éducatifs du territoire, grâce au partenariat qui s'est engagé avec la délégation UNICEF 86 et Toma Sidibé, parrain de cette édition.

De nombreuses actions pu être menées:



Tableau de Saïd Boucenna

- Une exposition des Droits de l'Enfant itinérante dans les écoles et collège du territoire.

- Une exposition de l'UNICEF.

- Des animations en classe encadrées par des animateurs de la Maison de Quartier SEVE.

- Une exposition de l'artiste Poitevin Saïd Boucenna.

- La création d'une chanson animée par Toma Sidibé. « Des droits de l'enfant » avec deux classes (Micromégas et Breuil Mingot).

- Des ateliers créatifs avec des familles du quartier pour créer des petits objets vendus au profit de l'UNICEF

- Une intervention sur l'atelier « pause-café des parents ». Présentation des missions du défenseur des droits et notamment des interventions auprès des adultes comme des enfants. Le sujet du harcèlement

scolaire a notamment été abordé par les familles présentes. Elles ont également parlé des difficultés d'accès aux soins pour les enfants (orthophonistes, psychologues, opticiens ...).

- Un temps fort organisé le vendredi 10 décembre qui s'est conclu par le concert de Toma Sidibé.

Cette édition a été une fois de plus une belle réussite. Onze animateurs de la Maison de Quartier SEVE se sont portés volontaires pour intervenir dans les classes. Lors du bilan, ils ont réaffirmé que cela contribuait à développer leurs compétences et que ce projet leur tenait à cœur. C'est aussi un très bon moyen pour eux d'affirmer le rôle éducatif du métier d'animateur et de contribuer à faire vivre l'éducation populaire. 20 classes, 3 maternelles, 15 élémentaires, 2 collèges soit environ 420 élèves ont participé aux ateliers.

PÔLE ENFANCE

De plus, dans le premier semestre 2021, il y a eu une dizaine d'interventions dans des classes à la demande des enseignants, principalement autour de la thématique des émotions. Nous avons comme objectif de pouvoir exploiter et proposer les contenus d'intervention réalisés les années précédentes.

L'ensemble de ces interventions, comprenant les temps de préparation, représente un total de 150 heures de travail.

En 2021 nous souhaitons avec les partenaires, mettre l'accent sur des projets artistiques traitant de la question des Droits de l'Enfant avec deux artistes locaux.

L'artiste peintre Saïd Boucenna a exposé à la Maison de Quartier une série de peintures qu'il avait réalisées durant le premier confinement. Cette exposition, appelé « Shame » dénonce les inégalités face aux Droits des Enfants à travers le monde. Une trentaine de personnes sont venues la visiter lors de son vernissage.

Le chanteur et artiste Toma Sidibé a tout de suite répondu présent à l'invitation pour être le parrain de l'édition

2021. Son métier l'amène à rencontrer de nombreux enfants à travers le monde. Il a toujours pour eux une attention particulière et fait passer au travers de sa musique un message de tolérance et d'espoir. Pour le projet « du mois des enfants », Toma est intervenu auprès de deux classes d'élèves de CM2 (Micromégas et Breuil Mingot) pour créer avec les enfants la chanson des droits. Cette dernière a été chantée par tous les enfants lors du concert qui a eu lieu le 10 décembre en clôture de l'événement.

Ainsi, le vendredi 10 décembre après l'école, un temps fort était proposé au tout public pour venir découvrir et se sensibiliser à la Convention Internationale des Droits de l'Enfant (expositions, jeux, lectures...). L'ensemble des partenaires de l'édition était présent (la délégation UNICEF 86, la médiathèque de Saint Eloi, l'ACSEP). La soirée s'est conclue avec le concert de Toma Sidibé. 150 enfants et adultes y ont participé. Une participation libre était demandée au profil de l'UNICEF. Les créations réalisées par les familles (bracelets, doudou, objets en perles à repasser...) ont également

été vendues au profit de l'UNICEF.

Le projet des Droits de l'Enfant est aujourd'hui bien repéré et s'inscrit comme un événement incontournable du calendrier. Avec une moyenne de 300 enfants sensibilisés chaque année lors des interventions en classe, le projet rempli parfaitement son rôle depuis sa première édition en 2014.

Les sujets traités comme par exemple les émotions en 2017, l'identité, mixité fille/garçon en 2018 trouvent leurs échos dans le travail quotidien des animateurs. Cela contribue pleinement à enrichir les projets pédagogiques des accueils mais ce sont également de très bons supports et sujets d'échange avec les familles.

Le projet a gagné chaque année en transversalité au sein des différents projets de la Maison de Quartier (comment ? exemples).

Pour 2022, l'enjeu est de pérenniser l'action en trouvant des leviers de financement car jusqu'à présent, le projet était porté dans son intégralité par la Maison de Quartier.

Animation proposée dans les écoles.



En + :

- Cette action est aujourd'hui référencée dans le répertoire national du plan de lutte contre les violences faites aux enfants.

- En mars 2022, la Maison de Quartier SEVE et l'UNICEF seront présents au village des initiatives dans le cadre des Rencontres Nationales de l'Éducation Populaire organisées par la Ville de Poitiers.

NOTES

.....

.....

.....

.....

.....

.....

.....

.....

.....



Maison de Quartier SEVE - 11 boulevard St Just - 86000 POITIERS
05 49 00 87 28 - accueil@sainteloi-csc86.org - www.seve86.centres-sociaux.fr
Facebook : Maison de Quartier SEVE

