



Année 2021

LIVRET 1

# RAPPORT Annuel

Moral & financier

Fonctionnement de l'association

MAISON DE QUARTIER SEVE



Maison de quartier SEVE - 11 boulevard St Just - 86000 POITIERS  
05 49 00 87 28 - [accueil@sainteloi-csc86.org](mailto:accueil@sainteloi-csc86.org) - [www.seve86.centres-sociaux.fr](http://www.seve86.centres-sociaux.fr)  
Facebook : Maison de Quartier SEVE



# Sommaire

## Année 2021

- 04**      **RAPPORT MORAL**  
La parole à la vice-présidente et au président
- 06**      **RAPPORT FINANCIER**  
**Nos moyens financiers**
- 10**      **RAPPORT D'ACTIVITÉ**  
**2021 : Une année de transition**  
Prolongation du Contrat de projet 2017-2020  
Construction du contrat de projet 2022-2025
- 14**      Les instances
- 16**      Les adhérents
- 17**      Les bénévoles
- 18**      L'équipe
- 20**      Les associations
- 22**      La communication
- 23**      Les moyens matériels

## RAPPORT ANNUEL SEVE

édité par la Maison de Quartier SEVE  
Association SEVE, 11 boulevard St Just 86000 Poitiers  
05 49 00 87 28 - [accueil@sainteloi-csc86.org](mailto:accueil@sainteloi-csc86.org)  
FB : Maison-de-Quartier-SEVE (@mdqseve86)

**Directeur publication** : Marie-Estelle DUDIT (Directrice SEVE)  
[direction@sainteloi-csc86.org](mailto:direction@sainteloi-csc86.org)

**Création graphique** : Mélanie Alves [Référente Projet Communication SEVE], Pierrette Coiffard [Chargée de communication SEVE], - [communication@sainteloi-csc86.org](mailto:communication@sainteloi-csc86.org).

**Rédaction** : Marie-Estelle DUDIT, Charlotte LEFEBVRE, Mehdi NAIMI, Pascal MABILLE, Jérémie FRASCA , Karina EYMERY.

**Crédits photos** : Maison de Quartier SEVE, vecteurs créés par pch.vector ; storyset - fr.freepik.com.

**Version imprimée** : imprimé par nos soins



## RAPPORT MORAL

# PAROLE à la vice-présidente et au président

Sandrine BAUDIER, vice-présidente, et Martial ROYON, président de l'association, ont accepté de concevoir ensemble ce rapport moral pour l'année 2021 en répondant aux questions qui suivent.

### Pourriez-vous faire un retour sur cette année 2021 ?

Sans grande surprise, l'année 2021 pour SEVE a été, comme beaucoup d'autres structures, marquée par la poursuite de la crise sanitaire. Il faut donc, une nouvelle fois, saluer l'équipe salariée qui a su s'adapter à l'application de nouveaux protocoles sanitaires venus impacter le fonctionnement de la Maison de Quartier. De plus, on peut noter que l'équipe salariée a elle-même été touchée en terme de santé et que l'absentéisme a été très élevé cette année. Cela a donc nécessité que des relais soient pris pour pallier ces absences et maintenir, notamment, l'encadrement des enfants sur les activités périscolaires pause méridienne.

Les effets de la crise sanitaire se sont aussi faits sentir sur la fréquentation des accueils de loisirs et, dans une moindre mesure, sur les activités périscolaires. Cette situation a des impacts financiers qui n'ont pas été compensés, par la Caisse d'Allocations Familiales, dans les mêmes conditions qu'en 2020.

Malgré cette complexité de fonctionnement, l'année 2021 a été une période de travail intense pour le projet SEVE. Les membres du Conseil d'Administration et l'équipe salariée ont travaillé main dans la main pour construire le nouveau Projet Social de Territoire qui a reçu l'agrément de la caisse d'Allocations Familiales pour la période 2022/2025. En parallèle du travail sur ce nouveau Contrat de Projet, une réflexion s'est engagée dès le mois de mai 2021 pour renouveler l'organisation au sein de la Maison de Quartier. Un double enjeu nécessitait le renouvellement de l'organisation de l'équipe salariée : disposer d'une organisation qui permette la menée du nouveau Projet Social de Territoire et asseoir une organisation qui ait un modèle économique viable.

De plus, l'année 2021 a connu de forts mouvements de personnel dont ceux de collègues qui avaient participé de longue date à l'histoire de SEVE. Cette situation a aussi induit des périodes significatives de vacance de postes. Heureusement, il y a aussi eu des arrivées qui ont permis d'amorcer de nouvelles façons de faire.

En outre, aux côtés de l'équipe salariée, les membres du Conseil d'Administration se sont également organisés pour faire vivre de nouvelles instances sous forme de commissions : la commission Biodiversité, la commission Communication et la commission RH. N'oublions pas de redire que la commission Biodiversité est uniquement composée de bénévoles et que toutes les habitantes et tous les habitants peuvent l'intégrer et participer aux projets en cours.

Pour finir sur une note optimiste, il est important de témoigner que les « petites bulles d'air » que sont les propositions culturelles ont semblé trouver leur public. Ainsi, les représentations « Un goûter pour un spectacle » et les activités culturelles de l'été ont eu un vrai succès.

### Quels sont les enjeux pour l'année 2022 ?

Très clairement, le « chantier » de la nouvelle organisation est au cœur des préoccupations de la gouvernance. Dès le printemps 2022, l'arrivée du coordinateur en animation globale doit rendre concrète l'articulation des fonctions de chacune et chacun.

Concernant le projet SEVE, dans un souhait de nouvel élan vers les habitantes et habitants, il y a une certaine curiosité à voir se mettre en place les parcours Guitoune.

De plus et c'est bien normal, les administratrices et administrateurs ont hâte que les restrictions sanitaires soient totalement levées pour permettre, d'une part, aux habitantes et habitants d'organiser leurs événements familiaux à SEVE et, d'autre part, aux associations de mener leurs activités en toute sérénité tout au long de l'année.

### Le « Mot de la fin » à deux voix ?

Au risque de se répéter, le souhait partagé est celui d'une reprise de la « vie normale » à SEVE qui permette un accueil de toutes les activités habituelles sans restriction et une situation financière stabilisée.



# RAPPORT FINANCIER

## NOS MOYENS FINANCIERS

### Introduction.

Comme en 2020, cet exercice est caractérisé par des éléments conjoncturels d'une double nature :

- Cette année 2021 a été marquée encore par une situation sanitaire chaotique qui a eu, pour effet, malgré une reprise des activités, un fonctionnement complexe (ex : le périscolaire) et donc des conséquences financières difficiles à structurer.
- Cette année a été aussi, tant du point de vue institutionnel que financier, une année de transition, en raison de la préparation du nouveau Contrat de Projet et surtout de l'élaboration d'un nouvel organigramme avec les conséquences financières afférentes.

Ceci doit nous conduire à une interprétation prudente des résultats financiers positifs de cet exercice.

### Commentaires des charges.

Globalement l'augmentation des différentes charges est liée à la reprise des activités qui avaient été largement impactées en 2020.

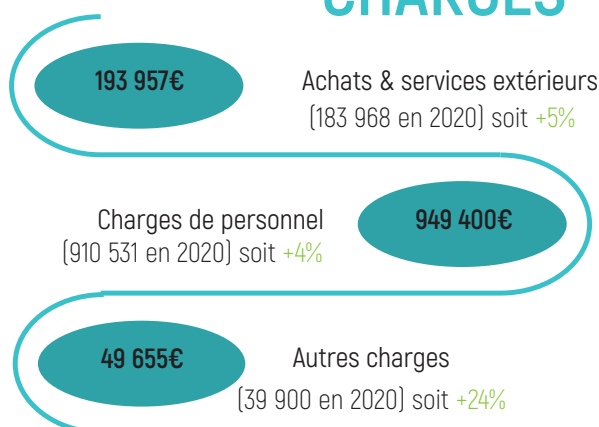
Pour ce qui concerne les « achats et services extérieurs », l'augmentation de 5% est à référer globalement à l'augmentation des activités et au développement d'activités nouvelles, en particulier extérieures, qui ont générées des coûts de diverses natures (prestations, transports, locations...) qui avaient été réduites en 2020.

Les charges de personnel de + 4 % ont été maintenues structurellement au niveau de 2020, si l'on excepte les effets conventionnels et quelques effets de la situation sanitaire. L'année 2021 a également été marquée par des vacances ou non renouvellements de postes (ex : comptabilité, accueil, animation familles).

L'augmentation plus sensible des « autres charges » est liée pour l'essentiel à des charges exceptionnelles (ex : URSSAF) en référence aux exercices précédents.

L'ensemble des charges pour 2021 s'établit à **1 193 012 €** soit une augmentation globale de **49 574 €** par rapport à l'exercice 2020

## CHARGES



**TOTAL Charges : 1 193 012€**

En augmentation de **+49 574€** par rapport à 2020

## Commentaires des produits.

L'augmentation des produits de cet exercice a compensé l'augmentation des charges, ce qui explique un résultat global comparable à 2020.

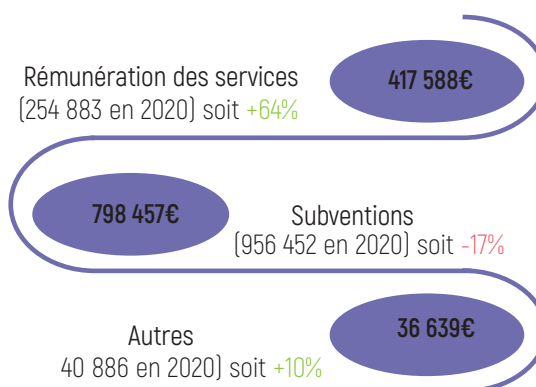
La « rémunération des services » a très sensiblement augmenté (+ 64 %). Cette augmentation est à mettre en lien, pour sa plus grande part, avec la baisse des « subventions » [- 17 %] liée à la modification d'attribution et de l'enregistrement comptable d'une subvention Ville- CAF en 2020 à une prestation de service en 2021 pour plus de 200 000 €.

Des subventions nouvelles liées à de nouvelles activités sont à noter, en particulier de la ville pour « Vacances pour tous » et quelques augmentations (animation de rue, actions culturelles etc...).

Les autres produits sont en baisse de 10%, en raison notamment d'une baisse des transferts de charges liés aux formations.

Le total des produits s'établit à **1 252 684 €** soit une augmentation de **50 463 €** par rapport à l'exercice 2020.

## PRODUITS



**TOTAL Produits : 1 252 684€**

En augmentation de **+50 463€** par rapport à 2020

## Conclusion.

Le **résultat global** de l'exercice s'établit à **+ 59 672 €**.

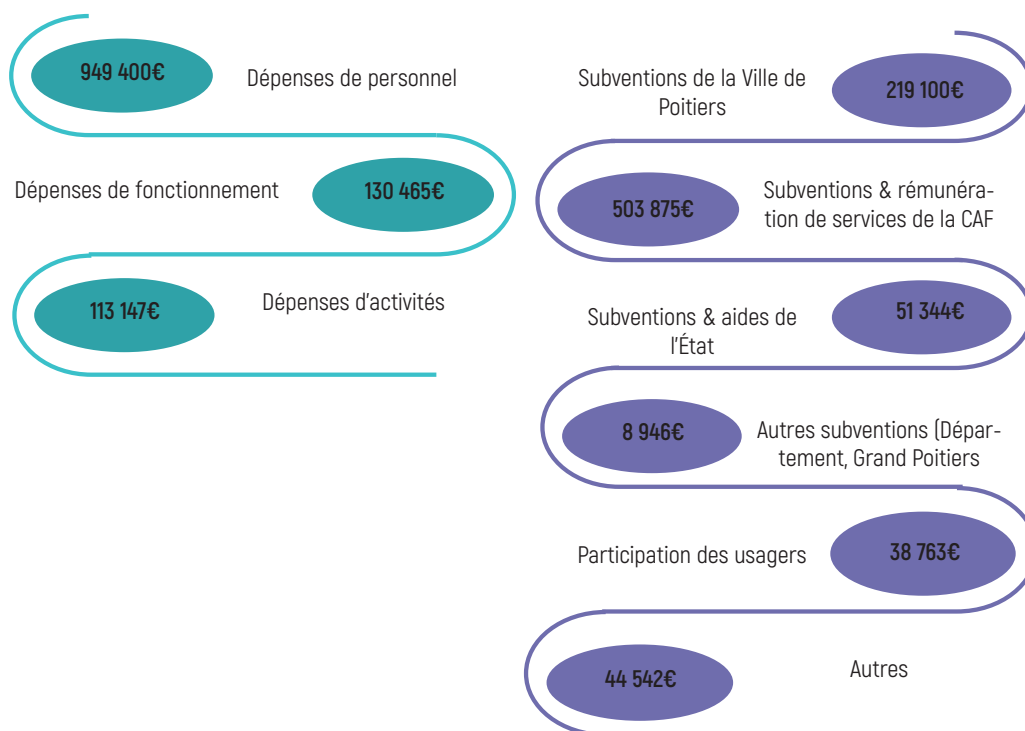
Après son affectation en fonds propres par l'Assemblée Générale, ce résultat permet, après le résultat de 2020, d'apurer les déficits cumulés des exercices 2016 à 2019, et de renforcer notre fonds de roulement et notre trésorerie pour faire face aux aléas des calendriers de versement des subventions.

Cependant, seule la mise en place complète du nouvel organigramme en 2022, en lien avec le nouveau Contrat de Projet, mettra véritablement en évidence, le financement nécessaire à une gestion sereine de notre Maison de Quartier.



**RESULTAT + 59 672 €.**

## Elements chiffrés de 2021





# Budget prévisionnel pour 2022

## CHARGES

## PRODUITS

46 650€	Achats	60	70	Vente de produits	219 100€
61 Services extérieurs	95 500€			0€	Donations & produits de tarification 73
78 350€	Autres services extérieurs	62	74	Subventions Ville	585 900€
63 Impôts & taxes	49 700€			392 100€	Subventions CAF 74
944 300€	Charges de personnel	64	74	Autres subventions	26 400€
65 Autres charges de gestion courante	2 200€			4 200€	Autres produits de gestion courante 75
0€	Charges financières	66	76	Produits financiers	500€
67 Charges exceptionnelles	500€			10 000€	Produits exceptionnels 77
31 000€	Dotations aux amortissements & provisions	68	78	Report ressources non utilisées	0€
69 Impôts sur les bénéfices	0€			10 000€	Transfert de charges
<b>TOTAL Charges : 1 248 000€</b>				<b>TOTAL Produits : 1 248 000€</b>	

### Contributions volontaires

432 663€	86 Emplois des contributions volontaires en nature	87 Contributions volontaires en nature	432 663€
Mise à disposition gratuite de biens & services	417 663€	14 500€	Bénévolat
14 500€	Personnel bénévole	Prestations en nature	417 663€
<b>TOTAL GÉNÉRAL Charges : 1 439 670.46€</b>		<b>TOTAL GÉNÉRAL Produits : 1 439 670.46€</b>	

# RAPPORT ACTIVITÉ

## 2021 : Une année de transition



Le projet 2017-2020 de la Maison de Quartier SEVE a été défini et mené pour **répondre aux missions générales des structures de l'animation de la vie sociale** :

- Être un lieu de proximité à vocation globale, familiale et intergénérationnelle, qui accueille toute la population en veillant à la mixité sociale,
- Être un lieu d'animation de la vie sociale permettant aux habitants d'exprimer, de concevoir et de réaliser leurs projets.

De plus, ce projet a également pour enjeu de **répondre à cinq missions complémentaires** :

- La fonction Accueil,
- L'attention aux publics fragilisés,
- Le développement d'actions adaptées aux besoins de la population,
- La participation des usagers,
- La concertation et la coordination avec les autres acteurs.

La contractualisation existante entre la Maison de Quartier SEVE et la Caisse d'Allocations Familiales autour de ce projet 2017-2020 a été prolongée d'un an.

Le bilan d'activité présenté s'articule donc autour des actions développées dans le cadre des **3 orientations**

**définies** dans le projet 2017-2020 (renouvelé en 2021) :

- Développer la dynamique de la vie de quartier
  - Être un lieu ressource de solidarité,
  - Sortir des murs, « Aller vers »,
  - Contribuer à une proposition culturelle diversifiée,
  - Créer du lien entre les générations, les cultures et les territoires.
- Accompagner les enfants et les jeunes dans leur épanouissement
  - Accompagner la fonction parentale,
  - S'affirmer comme un acteur de coéducation,
  - Contribuer à la réussite scolaire,
  - Valoriser la Jeunesse du territoire.
- Favoriser le développement du pouvoir d'agir des habitants
  - Développer une posture d'accueil partagée,
  - Se positionner comme médiateur et facilitateur entre citoyens et institutions,
  - Créer des espaces d'expression collective,
  - Soutenir le développement du bénévolat,
  - Promouvoir la citoyenneté.

**Malgré les impacts de la crise auxquels nous avons été confrontés en 2021, nous avons mené une démarche participative de renouvellement de projet. Celle-ci a permis de nous interroger collectivement sur ce que nous voulons faire dans les prochaines années en tant que parties prenantes d'un Centre social et comment nous voulons et pouvons le faire.**

En effet, nous avons multiplié les moyens mis en place pour engager un travail partagé d'évaluation, une diversité d'approches afin de récolter des éléments pertinents de diagnostic et une projection la plus ouverte possible pour finaliser le sens et le cadre de notre action pour la prochaine période. Différents outils ont été déployés : des ateliers de travail administrateurs / salariés (en distanciel et présentiel, en simultané, en sous-groupes...), des temps dédiés « grande équipe » salariée (réunion, séminaire), des interpellations auprès des usagers (passation de questionnaires lors d'activités ou en ligne, porteur de parole), des interpellations auprès des habitants (passation de questionnaires sur l'espace public, Porte à porte, diagnostic effectué par des travailleurs sociaux en formation) et des sollicitations auprès des partenaires et/ou institutions pour du recueil de données.

En dehors de la richesse apportée par la collecte de données et les échanges, le travail mené nous a permis de

tirer des enseignements qui guideront notre action par la suite :

- Un vrai enthousiasme ressenti au sein des équipes d'administrateurs et de salariés à partager, malgré les circonstances, cette étape de la vie de la Maison de Quartier,
- La nécessité de conduire tout au long de l'agrément une démarche d'évaluation régulière,
- La clairvoyance nécessaire dans la définition des indicateurs à suivre et des modalités d'évaluation,
- Des méthodes initiées pour cette phase de renouvellement qui influenceront la façon de faire dans la conduite de projet (ex : Porte à porte réalisé au sein du quartier),
- Un vrai enthousiasme également ressenti lors des sollicitations effectuées auprès des adhérents et plus généralement des habitants.



## L'ambition du projet de la Maison de Quartier pour la période 2022-2025 est de :

### Garantir le Vivre Ensemble.

Ce projet se décline en trois axes qui notent chacun une volonté de l'association :

#### Axe 1 : Agir pour que chacune et chacun soit pris.e en compte et accède à l'émancipation.

Notre démarche pour y parvenir :

- Développer une posture partagée de l'accueil des publics permettant une écoute active,
- Poursuivre l'engagement dans la mise en œuvre d'accueils de loisirs émancipateurs,
- Soutenir les actions de la jeunesse :
  - Valoriser les actions de la jeunesse
  - Soutenir l'insertion des jeunes avec la Mission Locale
  - Consolider les parcours d'engagement des jeunes
  - Accueillir et accompagner des stagiaires et volontaires en Service Civique
- Soutenir les initiatives individuelles et collectives des habitantes et habitants,
- Reconnaître les parents comme premières éducatrices et premiers éducateurs de leurs enfants et s'appuyer sur leurs compétences pour développer notre vision de l'enfance et de la jeunesse,

puyer sur leurs compétences pour développer notre vision de l'enfance et de la jeunesse,

- Permettre à toutes et tous de mener des actions de bénévolat dès le plus jeune âge,
- Soutenir toute démarche citoyenne (formelle ou en cours d'émergence) individuelle ou collective,
- Accompagner l'émancipation de toutes et tous :
  - Par l'accès aux loisirs
  - Par le soutien à l'engagement
  - Dans une dynamique intergénérationnelle
- Soutenir l'engagement de toutes les habitantes et de tous les habitants dans les instances de l'association (en s'appuyant sur les ressources de la Fédération des centres sociaux),
- Favoriser le développement du pouvoir d'agir des habitantes et habitants.

Ces dynamiques d'actions font particulièrement appel aux postures de médiateur et de passeur du Centre social.

#### Axe 2 : Préserver et améliorer l'environnement et le cadre de vie.

Notre démarche pour y parvenir :

- Développer les propositions « hors les murs » pour enrichir l'offre d'animations sur le territoire,
- Communiquer sur nos actions auprès de toutes les habitantes et tous les habitants,
- Adapter la présence et l'ouverture de la Maison de Quartier aux temps de disponibilité des habitantes et habitants (soirées, week-end),
- Faire de la Maison de Quartier un lieu-ressources et de mise en réseau,
- Renforcer les actions partenariales favorisant la dynamique de quartier,
- Développer avec le tissu associatif local des partenariats favorables à l'environnement,



- Renforcer la mise en réseau des acteurs de l'éducation et de la parentalité,
- Donner une identité culturelle à la Maison de Quartier,
- Promouvoir les talents et compétences du quartier,
- Favoriser le fonctionnement et le développement d'associations,
- Garantir un engagement écologique dans le fonctionnement de la Maison de Quartier,
- Promouvoir les démarches respectueuses de l'environnement auprès de toutes les habitantes et tous les habitants : mobilité douce, réemploi/réparation, entraide, aménagement du quartier...

Ces dynamiques d'actions font particulièrement appel aux postures d'organisateur et animateur du Centre social.

### Axe 3 : Consolider une offre qui favorise l'inclusivité.

Notre démarche pour y parvenir :

- Poursuivre la démarche d'inclusion initiée au sein des accueils de loisirs,
- Favoriser l'accès aux droits,
- Garantir une écoute qui permette d'orienter vers le bon interlocuteur,
- Développer et diversifier les moyens de la pré-

sence sur l'espace public pour recueillir les besoins des habitantes et habitants,

- Concevoir et développer une communication adaptée aux spécificités des différents publics,
- Ajuster les propositions de loisirs aux besoins et envies des habitantes et habitants et les rendre accessibles à toutes et tous,
- Coconstruire les modalités d'action des partenaires accueillis à la Maison de quartier pour répondre aux attentes d'insertion des habitantes et habitants,
- Prendre en compte et mettre en valeur l'interculturalité,
- Contribuer à l'égalité Femme-Homme sur le territoire au travers de toutes nos actions,
- Lutter contre le non-recours aux droits,
- Contribuer à l'accès aux droits culturels : développement de l'offre, médiation culturelle, promotion des compétences artistiques des habitantes et habitants...,
- Généraliser une appropriation du numérique par et pour toutes et tous avec une attention à développer une pratique responsable,
- Favoriser la mise en place d'actions et démarches intergénérationnelles.

Ces dynamiques d'actions font particulièrement appel aux postures d'organisateur, d'animateur et de médiateur du Centre social.



# Vie de l'association

## LES INSTANCES

### ASSEMBLÉE GÉNÉRALE

L'Assemblée Générale Ordinaire statutaire s'est tenue le vendredi 25 juin 2021. A cette occasion, nous avons accueilli 39 personnes, adhérents et partenaires confondus.

38 votes ont été exprimés pour valider les différents rapports et renouveler une partie des membres du Conseil d'Administration qui est composé de 14 membres individuels et de 7 membres associatifs.



14 membres individuels	
Nouvelle personne	Jawan MOUKAGNI
Personnes Réélues	Sandrine BAUDIER
	Eric LACOMBE
Personnes en place	Jean-Louis AUGRY
	Daniela BORCAN
	Alain DECLEIN
	Frank FOUET
	Stéphanie LECLERE
	Valérie MARAJO
	Christian MARTIN
	Romain MUDRAK
	Sandrine PAGES
	Marie RIVAUX
	Martial ROYON

7 membres associatifs	
Association réélue	Comité de Quartier St Eloi
Associations en place	APE Micromégas
	APE Pablo Neruda
	Association des Guinéens de la Vienne (AGV)
	Association Présence 86
	AS Saint- Éloi Football
	CEMEA



## CONSEIL D'ADMINISTRATION

Au cours de l'année 2021, il y a eu 7 Conseils d'Administration dont 1 CA associé.

Ces CA ont notamment pour vocation de débattre sur les orientations politiques du projet associatif et de valider les actions et projets porteurs de l'activité de la Maison de Quartier. Cette instance suit également les aspects de gestion de la Maison de Quartier.

### 7 Conseils d'Administration (224.5 heures de mobilisation)

Ce Conseil d'Administration a élu un Bureau de 8 membres :

**Président** : Martial ROYON

**Trésorier** : Christian MARTIN

**Secrétaire** : Eric LACOMBE

**Membre** : APE Micromégas



**Vice-Président** : Sandrine BAUDIER

**Trésorier Adjoint** : Alain DECLEIN

**Secrétaire Adjoint** : Stéphanie LECLERE

**Membre** : CEMEA

## BUREAU ASSOCIATIF

Le Bureau de l'Association s'est réuni 15 fois sur l'année 2021. Ces réunions permettent de suivre les éléments plus techniques en lien avec la Direction. Il veille à la bonne gestion des moyens humains et financiers de l'activité, tout en suivant les dossiers les plus sensibles en rapport avec les actions mises en œuvre.

### 15 réunions de Bureau (environ 253 heures de mobilisation)

## COMMISSIONS

En complément des réunions des instances statutaires, nous avons organisé un certain nombre de commissions thématiques pour suivre des aspects particuliers de la vie de l'association et la menée de projets :

- La commission Finances (élaboration du budget)
- La commission Communication (co-écriture administrateurs.trices / salarié.es)
- La commission Biodiversité (mise en place du projet d'installation de ruches)
- La commission RH (réflexion et accompagnement à l'élaboration d'une nouvelle organisation). Cette dernière s'est réunie très régulièrement.

9 réunions de la commission RH = 85 heures de mobilisation

## ATELIERS COLLABORATIFS ADMINISTRATEURS.TRICES/ SALARIÉ.ES

Malgré la situation sanitaire, nous avons conduit le travail de renouvellement du Projet Social de Territoire en multipliant les moyens pour engager un travail partagé d'évaluation, une diversité d'approches afin de récolter des éléments de diagnostic pertinent et une projection la plus ouverte possible pour finaliser le sens et le cadre de notre action pour la période 2022-2025.

Dans le cadre de cette démarche de renouvellement de Contrat de Projet, nous avons organisé 4 temps forts d'ateliers collaboratifs administrateurs.trices / salariés qui ont pris des formes très variées : en distanciel et présentiel, en simultané, en sous-groupes...

### 4 ateliers structurants (108 heures de mobilisation bénévole)



# LES ADHÉRENTS

Adhésions 2021 = 474 individuelles + 114 Familiales (soit 22 adhésions familles)  
 + 32 Associatives  
**soit 620 adhérents**

On note une reprise du nombre d'adhérents même si le niveau de 2019 n'a pas encore été retrouvé. Cette situation est principalement liée à la limitation du nombre d'enfants accueillis au sein des accueils de loisirs du fait de la crise sanitaire.

569 adhérents en 2020 - 785 adhérents en 2019 - 779 adhérents en 2018  
**50 % (305 femmes)**                      **50 % (306 hommes)**



Nombre d'adhérents selon leur âge et leur genre (en %)



# LES BÉNÉVOLES

Au-delà des instances, la participation bénévole est également présente dans les actions de la Maison de Quartier. Cette participation représente 746 heures sur l'année 2021.



Bénévole «Un Goûter pour un spectacle»

nbr bénévoles  
sur l'action

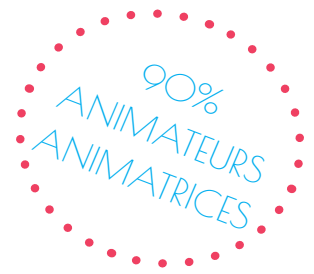
7	<b>Un Goûter pour un spectacle</b>
3	<b>Aller-vers</b>
1	<b>Colis rebond</b>
2	<b>CLAS</b>
7	<b>Fête de fin d'année</b>
1	<b>Entraide aux devoirs</b>
33	<b>Animation de l'été</b>
2	<b>Atelier Vélos</b>
4	<b>Droits de l'enfant</b>

**51** BÉNÉVOLES  
746 heures de participation

21 bénévoles en 2020  
(292.50 heures de participation)

\*\*\*\*

35 bénévoles en 2019  
(1449 heures de participation)



# L'ÉQUIPE

Une équipe mobilisée pour la mise en œuvre des projets de l'Association menés au sein de la Maison de Quartier SEVE. Au total pour l'année 2021, ce sont :

## 98 Salarié.e.s

à la Maison de Quartier SEVE  
employé.e.s en CDD/CDI

32.79 ETP (équivalent temps pleins) dont 1 ETP de cadre

52 CDI dont 1 CDI intérimaire

46 CDD dont 37 CEE (Contrat d'Engagement Éducatif : Renfort ou en remplacement de l'équipe d'animateurs.trices permanents au sein des Accueils de Loisirs) .



### Formations des salarié.es prises en charge par Uniformation :

9 salariés concernés par au moins une journée de formation

5 formations débutées ou qui se sont poursuivies au cours de l'année 2021

245 heures de formation

Type de formations concernées :

DEJEPS SPECIALITE ANIMATION SOCIO-EDUCATIVE OU CULTURELLE MENTION DEVELOPPEMENT DE PROJETS, TERRITOIRES ET RESEAUX

LUTTE CONTRE LES VIOLENCES ET LE HARCÈLEMENT

AFNR - ADAPTATION À LA FONCTION POUR LES NOUVEAUX RESPONSABLES DE CENTRES SOCIAUX

ACTUALISATION DES CONNAISSANCES DROIT SOCIAL

BPJEPS Loisirs Tous Publics

### Formations des salarié.es non prises en charge par Uniformation :

4 salariés concernés par au moins une journée de formation

3 formations au cours de l'année 2021

57 heures de formation

Type de formations concernées :

Budget incluant l'égalité Femmes-Hommes

Addictions

Guitoune

Total formations :

913 salariés concernés par au moins une journée de formation

8 formations débutées ou qui se sont poursuivies au cours de l'année 2021

302 heures de formation

## Le travail amorcé pour construire une nouvelle organisation :

L'année 2021 a été marquée par un travail d'élaboration d'une nouvelle organisation adaptée à la menée de notre Projet Social de Territoire. Cette démarche a été accompagnée par le cabinet Catalys dans le cadre d'une prestation Conseil RH.

Le travail engagé en 2021 et qui doit trouver sa formalisation en 2022 nous conduit à :

- la formalisation d'un organigramme qui rééquilibre les temps de travail dédiés aux activités et services et ceux consacrés au développement de projets et de partenariat,
- la sécurisation du travail collectif qui facilite la transversalité et la co-construction en s'appuyant sur le potentiel de chacun.e et chacun,
- une mission partagée de recherche des moyens nécessaires au développement de nouvelles actions.



Une partie de l'équipe regroupée lors du séminaire annuel

**CDI** : BARBE Cecile - Animatrice médiation culturelle ; BOBIN Lucas - Animateur ; BORNET Valérie - Agente d'entretien ; CHAKA Tanouni - Animateur jeunesse ; COIFFARD Pierrette - Chargée de communication ; DELAMARE Claire - Animatrice jeunesse ; DELAUNE-BLIN Charlene - Animatrice ; DIAWARA Maimouna - Animatrice ; DUDIT Marie estelle - Directrice ; DUPUIS Alexandre - Agent d'entretien ; ELIE Martial - Animateur ; EYMERY Karina - Animatrice Famille ; FAUGEROUX Coralie - Animatrice ; FAYOUX Lindsay - Animatrice ; FRASCA Jérôme - Responsable Jeunesse ; GEAY Leo - Animateur ; GILLARD Alice - Animatrice ; GIRARD Marine - Animatrice ; GUERIN Teddy - Animateur ; GUILLEUX Louis - Animateur ; HANGOUET Agathe - Animatrice ; HOCQUETTE Pauline - Animatrice ; LAVOIX Celia - Animatrice ; LE BONNIEC Gwendoline - Animatrice ; LE MOUËL Amélie - Animatrice ; LEFEBVRE Charlotte - Référente Accueil ; MABILLE Pascal - Responsable Enfance ; MAGNAT Melvin - Animateur ; MARCHAL Mathieu - Animateur ; MARCHE Lucie - Comptable ; MARISSAL Fabien - Animateur ; MARTIN ROBERT Alexandra - Secrétaire accueil ; MAUDET Sylvie - Comptable ; METAYER-DERACHE Marie - Animatrice ; MINVIELLE Joelle - Intervenante Feldenkrais ; MOINARD Valérie - Animatrice ; NAIMI Mehdi - Référent Familles ; NECHAL Caroline - Animatrice ; NGOM Abdou samba - Animateur ; NTOUNTA Berdy - Animatrice ; PAQUERAUD Audrey - Assistante de Direction ; PINAUD Léa - Animatrice ; PLAULT Stephanie - Animatrice ; POULLAIN Aurélie - Animatrice ; PRIEUR Stephanie - Adjointe Enfance ; RANDRIAMIHAJA Elysa - Animatrice ; REVEILLAUD Claire - Référente périscolaire/CLAS élémentaire/Droits de l'enfant ; RISOVICS Jade - Animatrice ; STELLATO Maevane - Animatrice ; TARDITI Hélène - Animatrice ; THETAS Delphine - Chargée d'accueil ; WALDREN Loïc - Animateur.

**CDD** : BEKHOUCHE Sonia - Agente d'entretien ; CHESSERON Anais - Animatrice ; DEFONTAINE Tatiana - Agente d'entretien ; GABRIAC Thomas - Animateur ; GUSTAVE Dayana - Animatrice ; LE MOULEC Laurent - Animateur ; MEGLIOLI Charles - Animateur ; PAGNOUX Marie - Animatrice ; SAVANE Makiya.

**CEE** : Animatrice ; AGUADO Amandine - Animatrice ; ALZON Jocelyn - Animateur ; BENZAIM SORAYA - Animatrice ; BILLON Félix - Animateur ; BOIZARD Axelle - Animatrice ; BRAHIMI Manelle - Animatrice ; BRAY Siméon - Animateur ; BRYCKAERT ; Clément - Animateur ; CHEVY Carla - Animatrice ; DESHOULLIERES Manon - Animatrice ; DIONET Maude - Animatrice ; DRAME Madjaneba - Animatrice ; DWALIBI Nour - Animatrice ; FILHOL Theo - Animateur ; FOFANA Hawa - Animatrice ; GOUARDO Naomi - Animatrice ; GUELLIER Solenne - Animatrice ; JUIN Audrey - Animatrice ; KLEIN Calista - Animatrice ; LAKHRISSE Ayoub - Animateur ; LECRAC Maeva - Animatrice ; MEDDAD Jafar - Animateur ; MERAIMI Mohamed rafiq - Animateur ; MIKIDADI Oumi-Nadjilah - Animatrice ; MOUMNI Brahim - Animateur ; PELTIER Marion - Animatrice ; PLACE Tristan - Animateur ; SALHI Ouysem - Animatrice ; SAVANE N'namou - Animatrice ; SYLLA Mohamed - Animateur ; TERRAZZONI Alexandra - Animatrice ; THUBERT Zoé - Animatrice ; TOURON Lisa marie - Animatrice ; TOUSSAINT Lena - Animatrice ; VAURY Cassandra - Animatrice ; VERA HERNANDEZ Eva - Animatrice ; ZUH Mc o'neal - Animateur.

# LES ASSOCIATIONS À LA MAISON DE QUARTIER

Notre Maison de Quartier accueille de nombreuses associations pour des raisons très variées. Ainsi, pour l'année 2021, malgré la situation sanitaire qui est venue mettre à mal nombre d'actions portées par les associations, on compte 32 adhésions associatives.

La Maison de Quartier développe des services pour soutenir le fonctionnement d'associations adhérentes. Cela se traduit par la domiciliation de sièges sociaux, la mise à disposition de locaux (pour la tenue des actions et l'organisation des Assemblées générales) et de matériel. Ce soutien permet de proposer au sein de nos locaux des actions variées en termes d'ateliers de pratique amateurs, d'activités de loisirs, d'animations... portées par ces associations

De plus, certaines associations peuvent avoir besoin d'utiliser un minibus pour faciliter l'organisation des déplacements indispensables à leurs activités. Sous réserve de la disponibilité d'un minibus, elles peuvent emprunter ce matériel et, en contrepartie, elles organisent au profit de publics de la Maison de Quartier des activités gratuites (ex : animation de découverte d'une pratique sportive pour les jeunes). Ces échanges de « bons procédés » font l'objet de conventions spécifiques.

Enfin, plusieurs partenaires associatifs interviennent de façon régulière pour apporter des services délocalisés pour les habitantes et habitants du quartier : cours de français, informations et accès aux droits... Pour rendre visible et concret l'intérêt réciproque de mener de telles actions, nous avons renouvelé et développé la formalisation de ces actions à travers des conventions partenariales.







Stands de plusieurs associations durant la fête de fin d'été



# LA COMMUNICATION

## Mise en place de la commission Communication

- Le sujet de la communication est un enjeu important pour l'Association qu'il convient de partager entre la gouvernance et l'équipe salariée amenée, au quotidien, à porter des messages au nom de la Maison de Quartier. Une commission a donc vu le jour pour combiner les forces d'administrateurs.trices volontaires à celles de la chargée de communication.
- Cette commission a permis de :
  - - Co-écrire le magazine de rentrée « Rapporteur de SEVE » qui a, en fait, été en très partie réalisé par les administrateurs.trices engagés,
  - - Mettre en place un comité de relecture pour des supports importants pour l'Association (rapport d'activité, présentation du Projet Social de Territoire),
  - - Initier une réflexion sur nos publications numériques.
- Le travail amorcé a fait levier pour inscrire la communication comme un projet en tant que tel pour l'Association et la création d'un poste de référent projet communication.

J'AIME  
sur facebook  
de @mdqseve86  
au 31 décembre 2021

792

Il y a eu une augmentation de +89 «j'aime»  
durant l'année 2021.

703 «j'aime» en 2020 & 564 «j'aime» en 2019

## \*OUTILS DE COMMUNICATION

**POUR NOUS FAIRE CONNAITRE, PARTAGER NOS PROJETS, NOS IDÉES ET ALLER VERS LES HABITANT.ES, NOUS UTILISONS DIFFÉRENTS SUPPORTS DE COMMUNICATION :**

### DES SUPPORTS PAPIER

Le rapport annuel d'activité mis à disposition du public.

Le magazine « Rapporteur de SEVE » diffusé à la rentrée (sujets de fond, dossiers thématiques et informations de rentrée).

Des plaquettes thématiques (ex : les animations d'été hors les murs, les vacances au sein des accueils de loisirs).

Des affiches (de différents formats) et flyers pour la promotion de chacun des événements...

### DES SUPPORTS EN LIGNE

o **Le site internet** - <https://seve86.centres-sociaux.fr> dont l'audience continue de progresser

o **Différentes pages Facebook** : Maison de Quartier SEVE, Jeunesse Seve Animateurs, sev'anim (pour les accueils de loisirs)

o **D'autres réseaux sociaux** : Snapchat Jeunesse SEVE, Instagram Jeunesse\_seve86.

o **Un groupe Whatsapp Famille.**



# MOYENS MATÉRIELS

## Nos locaux

**La Maison de Quartier d'une surface 1500 m2 propose :**

- Un espace accueil et un patio pour accueillir l'ensemble des publics.
- Des salles d'activités et de réunions pour les associations.
- Un espace conçu pour l'accueil spécifique des enfants de 3 à 6 ans.
- Des espaces adaptés pour les enfants dès 6 ans et les jeunes.
- Des espaces de bureau de travail et de pauses pour l'équipe.

La Maison de Quartier utilise également un local associatif de 80 m2 (Bd Marat) pour y mener les activités de l'Atelier Vélos.

La poursuite de la crise sanitaire a nécessité de poursuivre un déploiement adapté dans nos locaux pour répondre aux exigences des protocoles d'accueil.



Patio : salle de pause



Salle conviviale : salle d'activité et périscolaire



Bureau : installation de plexiglass

## Les nouveautés :

Nous avons équipé l'accueil de loisirs maternel en matériel professionnel pour le nettoyage et le séchage du linge et l'accueil jeunes dispose maintenant d'un matériel de sono de qualité.





Maison de Quartier SEVE - 11 boulevard St Just - 86000 POITIERS  
05 49 00 87 28 - [accueil@sainteloi-csc86.org](mailto:accueil@sainteloi-csc86.org) - [www.seve86.centres-sociaux.fr](http://www.seve86.centres-sociaux.fr)  
Facebook : Maison de Quartier SEVE

