

# PROJET DE TERRITOIRE

# 2017- 2020

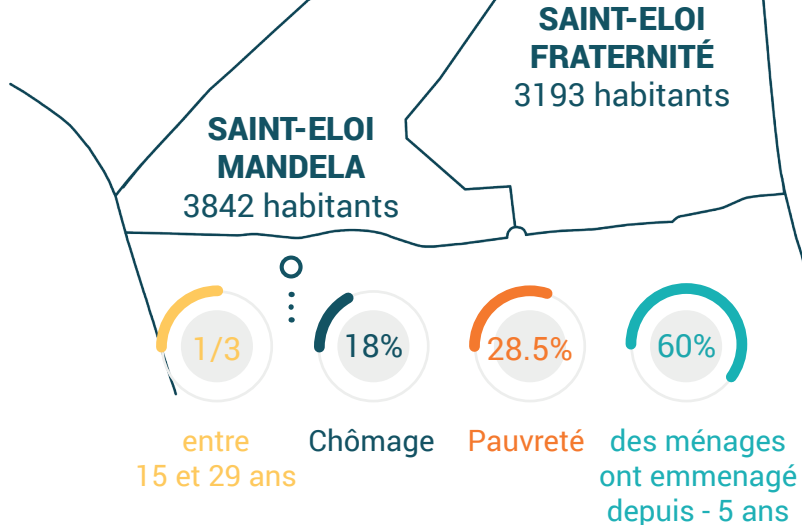
Maison de Quartier SEVE

Multipôle St Eloi - 11 boulevard St Just 86000 POITIERS  
05 49 00 87 28 | [accueil@sainteloi-csc86.org](mailto:accueil@sainteloi-csc86.org) | [www.seve86.centres-sociaux.fr](http://www.seve86.centres-sociaux.fr)



# DIAGNOSTIC DU TERRITOIRE

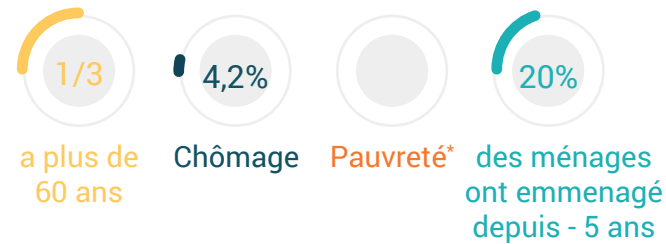
## SYNTHÈSE DU DIAGNOSTIC CHIFFRÉ



## SYNTHÈSE DES PROBLÉMATIQUES DÉGAGÉES PAR DES HABITANTS

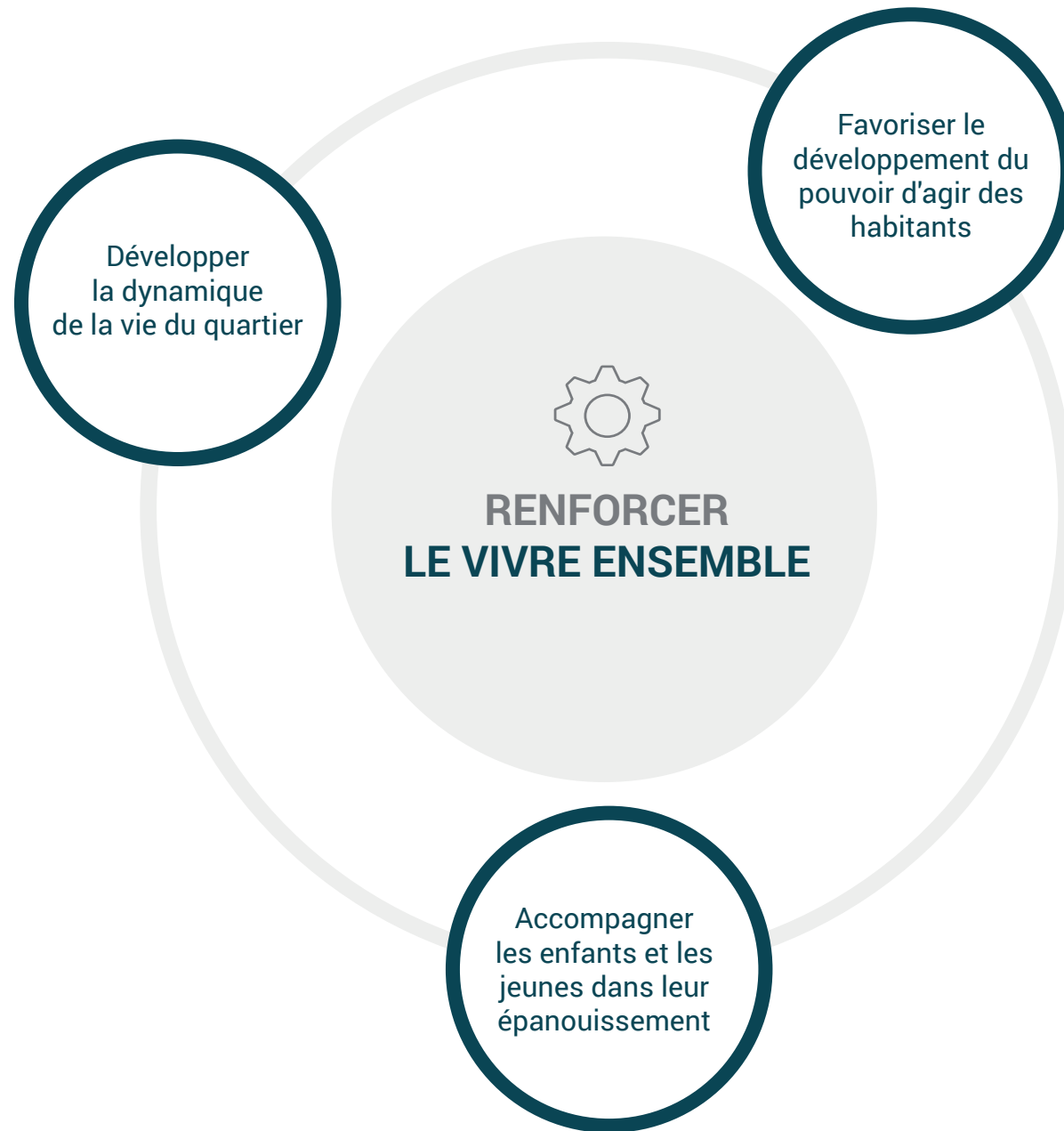
- Le manque d'animations sur le quartier face à une forte demande, en particulier dans la rue, de propositions culturelles et d'activités, notamment pour les jeunes
- Constats partagés relatifs à l'aménagement du quartier : manque de bus, amélioration de la sécurité routière, des jeux plus adaptés aux enfants, plus de structures sportives
- La faiblesse des relations sociales : volonté d'un vivre ensemble caractérisé par plus de solidarité, de liens entre générations, de meilleures relations avec les jeunes
- Le développement économique du quartier
- L'importance d'un soutien éducatif

## LE BREUIL-MINGOT 763 habitants



\* Pauvreté Breuil-Mingot : chiffre non significatif

## LES ORIENTATIONS POUR LA PÉRIODE 2017-2020





## CE QUI NOUS A INTERROGÉS

- La forte demande de la part des habitants : d'animations, en particulier dans la rue, de propositions culturelles et d'activités.
- Les disparités économiques et sociales entre les trois sous-quartiers ainsi que leurs périodes d'urbanisation, relevées dans le diagnostic chiffré, et qui rejoignent l'expression régulière des habitants vis-à-vis d'un clivage entre ces territoires.
- La volonté exprimée par les habitants d'améliorer les relations entre voisins, entre générations, entre cultures ...

## LES ACTIONS EXISTANTES QUI CONTRIBUENT À LA RÉALISATION DE CET OBJECTIF

Roues'Blabar, atelier Vélo, Papotons sous le toit, programmation d'ateliers de loisirs culturels et éducatifs, bourses aux jouets/vêtements, Vendredi cuisine et, Un goûter pour un spectacle, carnaval, soutien et accompagnement de la vie associative, fête des voisins...

## EXEMPLES DE DYNAMIQUES D'ACTIONS À DÉVELOPPER

- Création d'actions de coopération et de solidarité
- Présence en dehors des murs en investissant différents lieux
- Animation de l'espace public
- Aller à la rencontre, notamment des nouveaux publics, pour créer du lien en dehors de la Maison de Quartier
- Coopération entre la Maison de Quartier et Domitys
- Décloisonnement des ateliers de loisirs en termes de publics
- Création d'évènements inter-territoire dans les rues du quartier
- Soutien au développement du tissu associatif et mise en valeur des associations
- Découverte du fonctionnement de la culture de l'autre et valorisation des cultures du territoire
- Programmation d'évènements culturels adaptés aux différents publics du territoire
- Ouverture d'une antenne du conservatoire
- Valorisation du quartier par la mise en valeur des actions et par l'expression des compétences et des talents des habitants

ACCOMPAGNER  
LES ENFANTS ET LES  
JEUNES DANS LEUR  
ÉPANOUISSEMENT

Accompagner la fonction parentale

S'affirmer comme un acteur de coéducation

Valoriser la Jeunesse du territoire

Contribuer à la réussite scolaire

## CE QUI NOUS A INTERROGÉS

- La forte proportion de moins de 25 ans sur le territoire.
- L'importance d'un soutien éducatif exprimé par les habitants.
- La part importante des monoparents dans les familles du quartier.
- Le manque d'activités en direction des jeunes, exprimé par les habitants et les jeunes eux-mêmes.

## LES ACTIONS EXISTANTES QUI CONTRIBUENT À LA RÉALISATION DE CET OBJECTIF

Accueils de loisirs 3-15 ans, CLAS Élémentaire et Collège, CLAS Parents, Pause-café des parents, Médiation par les pairs, périscolaire, aide aux devoirs, atelier Vélo, ateliers et sorties parents-enfants, pratiques amateurs, chantiers loisirs, inter-centres...

## EXEMPLES DE DYNAMIQUES D'ACTIONS À DÉVELOPPER

- Promouvoir le projet pédagogique des accueils collectifs de mineurs plutôt que le service
- Être support, soutien et accompagnateur des initiatives de jeunes et d'enfants comme vecteur d'émancipation
- Développement du soutien scolaire collège et lycée
- Dynamisation des liens avec les APE
- Relais vers les lieux d'écoute existants pour les parents
- Soutien à la mise en place d'espaces d'échanges entre les parents
- Réflexion sur le moyen d'intégrer davantage les parents dans nos actions pour renforcer la co-éducation
- Organisation d'une cohérence éducative sur le territoire en associant enseignants, acteurs éducatifs et familles
- Proposition de loisirs en lien avec les tendances actuelles, en restant attentif à la diversité des besoins
- Réflexion sur notre approche des publics grands ados/jeunes adultes
- Donner une place, une vraie parole aux jeunes et pas seulement un lieu, en s'intéressant à leurs besoins et à leurs centres d'intérêts
- Implication des jeunes dans la vie du quartier sur des actions visibles par les habitants
- Soutien au développement des compétences : services civiques, favoriser les jeunes du territoire pour les stages...
- Ouverture des jeunes sur l'extérieur du quartier en connexion avec leurs intérêts (lieux ressources comme la MLI, le CRIJ, Poitiers Jeunes...)



## CE QUI NOUS A INTERROGÉS

- La prédominance des services et des activités face à une faible représentation de la Maison de la citoyenneté.
- Des problématiques de développement local soulevées par les habitants mais qui ne relèvent pas des compétences du centre social : le centre social doit accompagner les habitants dans le développement de leur pouvoir d'agir sur leur territoire.

## LES ACTIONS EXISTANTES QUI CONTRIBUENT À LA RÉALISATION DE CET OBJECTIF

Soutien et accompagnement des projets et initiatives des habitants (bourses aux jouets/vêtements, Pause-café des parents), les Ateliers de l'Avenir, animation du Conseil Citoyen de Saint-Éloi, accompagnement des associations du territoire (création, projets)...

## EXEMPLES DE DYNAMIQUES D'ACTIONS À DÉVELOPPER

- Implication progressive des habitants sur toutes nos actions
- Sensibilisation au pouvoir d'agir dès le plus jeune âge au travers des actions de la Maison de Quartier en favorisant l'autonomie, l'initiative et en éduquant à la citoyenneté.
- Développement d'espaces autogérés par les habitants avec le soutien possible de la Maison de Quartier.
- Aller à la rencontre des habitants sur leurs lieux de vie, pour mobiliser de nouveaux publics.
- Communiquer autour des valeurs et des missions du centre social, et plus seulement sur les services et activités.
- Valorisation des actions portées et/ou soutenues par les habitants
- Valorisation de la participation des bénévoles
- Renforcement des interactions entre les acteurs du quartier afin de créer un réseau capable d'identifier les besoins et les situations du territoire, et d'accompagner collectivement le pouvoir d'agir.
- Réflexion à la mise en œuvre d'outils pour recueillir les préoccupations, besoins et envies des habitants
- Différencier la fonction « accueil-écoute » de la fonction « accueil-administrative »
- Implication des bénévoles et des salariés sur la fonction « accueil-écoute ».
- Animation de l'espace d'accueil

## **NOS VALEURS DE RÉFÉRENCE :** **LA CHARTE FÉDÉRALE DES CENTRES SOCIAUX** **ET SOCIOCULTURELS**

La Maison de Quartier SEVE est adhérente au réseau national et départemental de la Fédération des Centres Sociaux et Socioculturels. En 2000 à Angers, dans le cadre de leur Assemblée Générale annuelle, les centres sociaux et socioculturels ont adopté “la Charte fédérale des centres sociaux et socioculturels de France” qui affirme :

→ Notre conception du centre social et socioculturel : être un foyer d’initiatives porté par des habitants associés appuyés par des professionnels, capables de définir et de mettre en œuvre un projet de développement social pour l’ensemble de la population d’un territoire.

→ Nos valeurs de référence: dignité humaine, solidarité et démocratie.

## **LES 5 FONCTIONS DU CENTRE SOCIAL**

### **FONCTION D'ORGANISATION D'ACTIVITÉS ET DE SERVICES :**

où l'on organise et fait vivre des activités et services utiles pour les habitants – bien souvent construits à partir d'une expression d'habitants (enquêtes, diagnostics)

### **FONCTION D'ÉDUCATION POPULAIRE :**

où l'on informe, forme les habitants (et où les habitants s'informent et se forment entre eux) sur les questions qui les intéressent – afin de pouvoir potentiellement agir – mieux vivre sa citoyenneté

### **FONCTION D'ANIMATION DU RÉSEAU DES ACTEURS :**

où le centre social réunit et anime le réseau des acteurs locaux autour d'une question territoriale (la santé, l'enfance, la jeunesse ...) - où notre rôle est d'apporter des méthodes qui vont favoriser le partenariat, l'émergence de l'intérêt commun

### **FONCTION D'ACCOMPAGNEMENT DES HABITANTS :**

où le centre social accompagne les actions des habitants à partir de leurs attentes, de leurs colères, de leurs intérêts dans un esprit d'intérêt collectif – où notre rôle est d'apporter des méthodes, des moyens pour que les habitants puissent développer leur pouvoir d'agir.

### **FONCTION D'ANIMATION DE LA RELATION CITOYENS ET LES ÉLUS :**

où l'on favorise le dialogue entre des habitants et des décideurs (élus) afin de permettre aux habitants de participer à l'élaboration des politiques publiques locales.

## LE PROJET & VOUS

### COMMENT PARTICIPER, COMMENT S'IMPLIQUER ?

A la Maison de Quartier je peux...

- Faire des propositions, donner des idées, monter un projet
- Etre bénévole sur une action : la scolarité, les sorties familles, l'atelier vélo, les animations locales...
- Participer aux commissions de réflexion sur les actions
- Devenir membre du Conseil d'Administration

Pour en savoir plus, prenez contact avec l'accueil et venez échanger avec l'équipe !