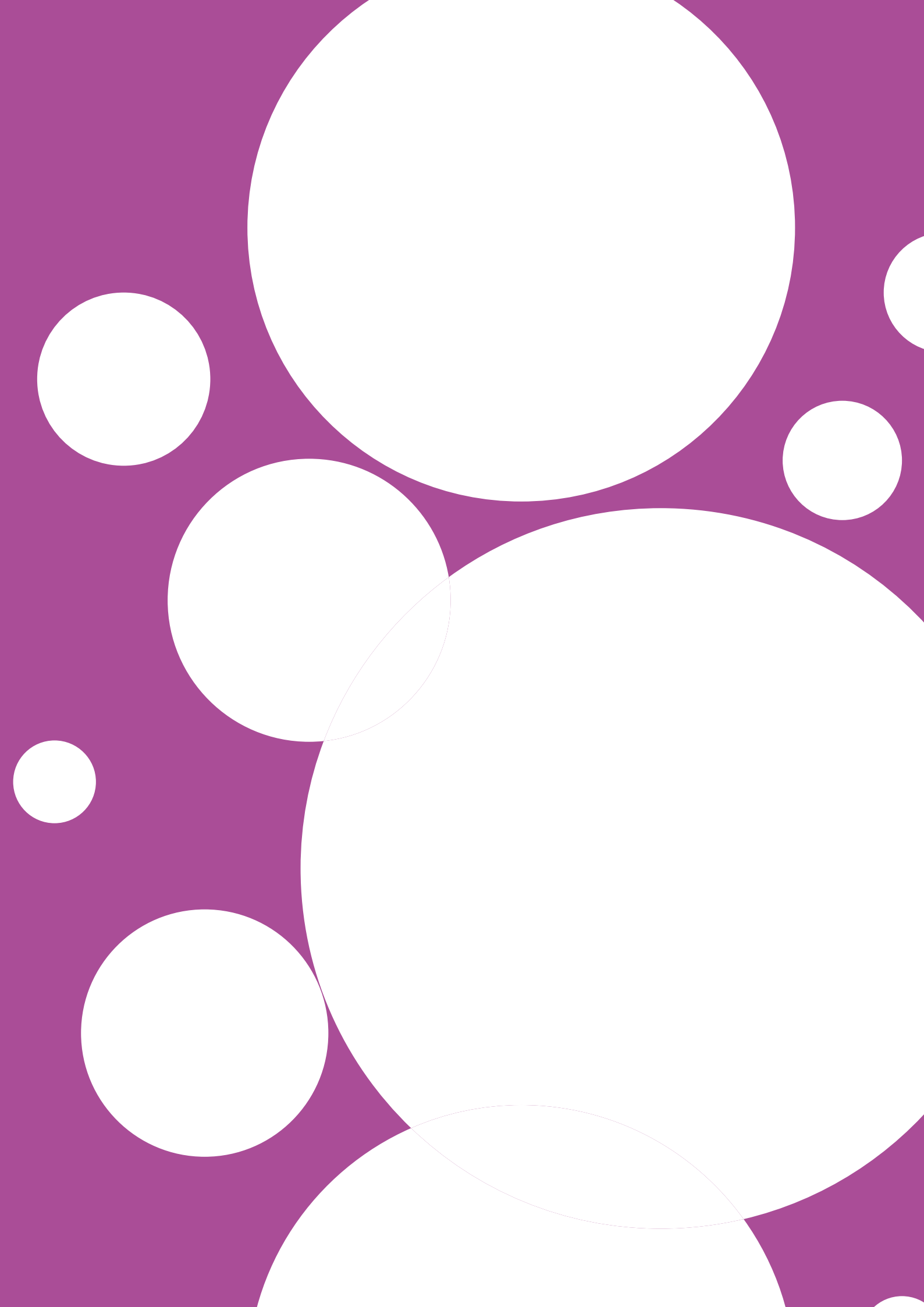




# RAPPORT D'ACTIVITÉ 2015

MAISON DE QUARTIER SEVE

Maison de Quartier SEVE  
11 boulevard St Just - 86000 POITIERS  
05 49 00 87 28 | [accueil@sainteloi-csc86.org](mailto:accueil@sainteloi-csc86.org)  
[www.seve86.centres-sociaux.fr](http://www.seve86.centres-sociaux.fr)



# SOMMAIRE

1	MOT DU PRÉSIDENT	P 4
2	VIE ASSOCIATIVE	P 5
3	ORGANIGRAMME	P 7
4	COMMUNICATION	P10
5	SCOLARITÉ	P12
6	PROJETS DE SOLIDARITÉ ET DE LIEN SOCIAL	P20
7	LOISIRS ÉDUCATIFS ET CULTURELS	P26
8	ANIMATION DU TERRITOIRE	P32
9	ACCUEIL DES ASSOCIATIONS	P37
10	ACCUEILS COLLECTIFS DE MINEURS	P38
11	RAPPORT FINANCIER	P48
12	REMERCIEMENTS	P50

Mesdames, Messieurs,

Tout d'abord, permettez-moi de vous remercier de votre présence pour cette Assemblée Générale de l'association « S.E.V.E. - Saint Eloi Vivre Ensemble ».

L'année 2015 a encore été une année de forte évolution de la Maison de Quartier. Pour preuve, l'équipe qui comptait 19 salariés (17,26 ETP) en janvier 2015 se composait de 34 salariés (27,2 ETP) en fin d'année. De même, à l'issue de la saison 2014/2015 on dénombrait parmi nos adhérents, 35 associations et 715 membres individuels (541 en fin de saison 2013/2014).

Le nombre d'enfants accueillis sur les Accueils de Loisirs « Les Petites Etoiles » et « Galaxie » a progressé au cours de l'année 2015.

Par ailleurs, en avril dernier, l'Accueil de Loisirs « Passerelle » a été mis en place. Cet accueil facilite le passage de l'Accueil de Loisirs « Galaxie » vers l'espace « Jeunesse ». Cela permet de travailler des objectifs spécifiques et rassure les parents des jeunes collégiens.

Sans dévoiler les comptes rendus des activités réalisées dans les différents secteurs de la Maison de Quartier qui seront développés par la suite, je souhaite malgré tout vous rappeler les temps forts qui ont marqué l'année 2015 :

- Le recrutement de la référente « Famille » : Amélie ROMAT au mois d'avril ;
- La mise en œuvre du projet « Famille » de l'Association présenté à la CAF de la Vienne en février ;
- Une Assemblée Générale Extraordinaire pour modifier les statuts de l'association au mois de novembre ;
- Des actions « phares » tout au long de l'année : « SEVE Plage », l'exposition « 7 milliards d'autres », la seconde édition des « Droits de l'Enfant », la « Médiation par les pairs » ;

Au cours de l'année 2015, nous avons continué à développer notre partenariat avec un grand nombre d'acteurs qui interviennent sur le quartier et sur la ville de Poitiers.

L'année 2016 qui a débuté sera elle aussi riche en événements. Des actions et des dynamiques nouvelles se mettent en place : volonté d'affirmer les actions de solidarité de proximité, travail sur le développement du Pouvoir d'Agir des Habitants, renforcement des actions dans les axes de la politique de la ville.

Par ailleurs, la ville de Poitiers a décidé de confier à la Maison de Quartier, la gestion du périscolaire (temps d'accueil du matin et du soir et pause méridienne) des écoles Micromégas et Pablo Neruda. Ceci se mettra en



place progressivement sur l'année 2016.

Au cours de cette année, le travail des administratrices, administrateurs, avec l'appui de l'équipe salariée, portera sur la réécriture du Contrat de Projet qui nous lie avec la CAF. En tant qu'adhérents de la Maison de Quartier, vous pourrez être sollicités pour donner votre avis sur les actions que vous aimeriez voir développées dans la structure.

L'année 2016 sera également l'année de renouvellement des Conventions Pluriannuelles d'Objectifs qui lient les maisons de quartier avec la ville de Poitiers. Pour mémoire, je vous rappelle que notre principal financeur est la ville de Poitiers qui nous attribue environ 60% de notre budget.

A ce stade, je souhaite remercier à nouveau toute l'équipe salariée de la Maison de Quartier qui agit au quotidien pour mettre en œuvre les actions souhaitées par les habitants de St Eloi.

Cette Maison de Quartier est la vôtre, elle sera ce que vous souhaiterez en faire. C'est pourquoi je vous invite à venir exprimer vos attentes, vos souhaits, et si vous voulez vous y investir un peu plus, il vous est également possible de rejoindre l'équipe d'administratrices et d'administrateurs qui définissent les « grandes » orientations de cette structure.

Bonne Assemblée Générale, au cours de laquelle nous allons mettre en évidence les partenaires avec lesquels nous travaillons.

Je vous remercie.

Eric LACOMBE

## LES INSTANCES

L'Assemblée Générale Ordinaire (AGO) du 23 avril 2015 a réuni environ une centaine de personnes. Cette participation est une satisfaction puisqu'elle a doublé par rapport à 2014.

Ceci est certainement la conséquence de la modification de statuts effectuée à l'occasion de l'Assemblée Générale Extraordinaire (AGE) de mai 2014. Cette modification permettait notamment aux parents d'enfants adhérents de prendre part aux votes de l'AGO. Ainsi 79 votes ont été exprimés lors de cette instance qui a notamment élu un renouvellement des membres du Conseil d'Administration.

Le **Conseil d'Administration** reste composé de 21 membres :

14 membres individuels		07 membres associatifs	
<b>Nouvelle personne</b>	Sylvain GIRAUD	<b>Nouvelle association</b>	Association pour la Fondation des Etudiants Volontaires (AFEV)
<b>Personnes Réélues</b>	Reine PAPIILLON	<b>Association réélue</b>	Association des Travailleurs et Commerçants Marocains et de la Jeunesse Marocaine (ATCMJM)
	Chantal POUZET	<b>Associations en place</b>	Association Sportive de Saint Eloi (AS St Eloi)
	Lionel MICHELET		Comité de Quartier de Saint Eloi (CDQSE)
Eric LACOMBE	Association de Parents d'Elèves (APE) Pablo Neruda		
Alain DECLEIN	Association de Parents d'Elèves (APE) Micromégas		
<b>Personnes en place</b>	Christine CHARPENTIER	<b>Thématique CA Associé</b>	Echange autour des projets de la MdQ et de la relation Administrateurs-Salariés
	Christian MARTIN		
	Anne Marie MERIGUET	8 C.A dont 1 associé 540 h bénévoles	
	Bouchaïb KAMALI		
	Ali BEN AMGHAR		
	Mauricette PELLETIER-BRUNET		
Marie-Christelle RACINOUX	9 bureaux 135 h bénévoles		
Martial ROYON			

Ce conseil d'administration a élu un **bureau** de 8 membres :

**Président** : Eric LACOMBE

**Vice-Président** : Martial ROYON

**Trésorier** : Christian MARTIN

**Trésorier Adjoint** : Ali BEN AMGHAR

**Secrétaire** : Bouchaïb KAMALI

**Secrétaire Adjoint** : Anne Marie MERIGUET

**Membre** : APE Pablo Neruda

**Membre** : APE Micromégas

En novembre l'association a organisé une **AGE** pour réviser les statuts. Cette révision avait pour objectif d'apporter un cadre concernant les absences aux instances et les pouvoirs de représentation le cas échéant. En effet, certains membres étaient régulièrement absents des C.A, se faisant toujours représenter. Il a également été apporté des précisions concernant le délai de renouvellement du bureau de l'association.

Dans son fonctionnement, l'association a souhaité créer des commissions qui travaillent en plus petit groupe sur des sujets plus précis et permettent selon les cas la participation des habitants et/ou des salariés.

Afin de répondre davantage aux besoins du projet de l'association, certaines de ces **commissions** ont évolué dans leur intitulé et leur contenu.

ANCIENNE DÉNOMINATION	NOUVELLE DÉNOMINATION	CONTENU	PARTICIPANTS
Commission Employeur		Analyse les besoins de la structure en moyens humains pour une présentation en CA qui vote ses propositions. Assure une partie de la fonction Employeur : entretiens annuels de Rémunération Individuelle Supplémentaire, jurys de recrutement... <i>Par délégation du Conseil d'Administration</i>	Administrateurs Directeur DP sur invitation
Commission Achats - Finances		Sollicitée dans la prospection, le choix d'achats conséquents pour la structure. Le volet « Finances » étudie et analyse les éléments financiers de l'association pour garder une vigilance sur la gestion budgétaire. Travaille également sur les politiques de recherche de subventions et sur l'établissement des tarifs des activités. Pré-valide les éléments financiers soumis au CA : budget prévisionnel et compte de résultats notamment.	Administrateurs Directeur Salariés sur invitation
Commission Communication		Définit la politique de communication : les supports, les canaux, la fréquence, les modalités... Travaille sur la plaquette annuelle plus particulièrement.	Administrateurs Habitants Directeur Chargée de Comm
Commission Projets des Associations	Commission Vie Locale	Support technique et logistique pour les associations du territoire et leurs projets. Participe à l'élaboration des projets Vie Locale proposés par la Maison de Quartier SEVE.	Administrateurs Associations Habitants Salariés
Commission Projet(s) Associatif(s)	Commission Famille & Développement Social	Suit les projets initiatives d'habitants et solidarité de proximité (Accorderies, épicerie solidaire, petit bois...). Support pour la dimension Famille de la Maison de Quartier SEVE.	Administrateurs Habitants Salariés
Ces commissions se sont réunies 12 fois durant l'année 2015 impliquant 140 heures de bénévolat			

Du fait des conventionnements de l'association, les Administrateurs ont également été sollicités sur les instances suivantes :

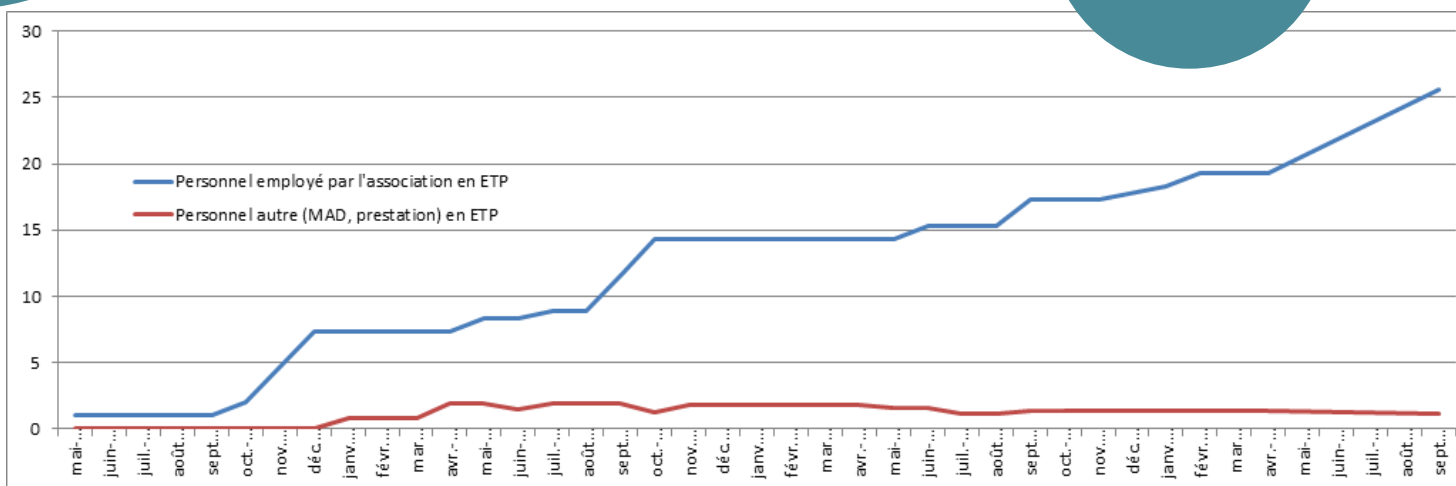
- Comité des Financeurs avec la Ville de Poitiers, pour aborder la dimension financière du projet de l'Association.
- Commission Mixte avec la Ville de Poitiers, pour aborder le déploiement du projet de l'Association dans le cadre de la Convention Pluriannuelle d'Objectifs.
- Commission d'Action Sociale de la CAF de la Vienne pour présenter et échanger autour du bilan à mi-parcours du Contrat de Projet et du projet Famille.

## LA PARTICIPATION DES HABITANTS

Entre 2014 et 2015, le nombre de bénévoles impliqués sur la Maison de Quartier a doublé. A l'origine, on les retrouvait principalement sur les dispositifs liés à la Scolarité. En 2015, on constate qu'ils se sont davantage déployés, notamment sur des actions de Vie Locale et divers projets à l'initiative des habitants.

ACTIONS DE VIE LOCALE <i>(Chasse aux j'œufs, Fête de Noël, Spectacles...)</i>	PROJETS D'HABITANTS <i>(Épicerie solidaire, Parvis, Bourse aux jouets...)</i>	ACTIONS DE LOISIRS <i>(CLAS, AAD, ADL, Informatique...)</i>
21 bénévoles impliqués	20 bénévoles impliqués	26 bénévoles impliqués
172 heures	242 heures	1105 heures

Evolution de l'emploi  
au sein de  
l'Association S.E.V.E  
depuis sa création



### RAPPEL DE QUELQUES DATES PHARES :

#### 2012

Mai : Embauche du Directeur

Octobre : Embauche d'une Chargée d'Accueil-Secrétaire

Décembre : Embauche de l'équipe d'Animation : animateurs, directeurs, responsables... pour la conduite des ADL Enfance-Jeunesse et des dispositifs CLAS

#### 2013

Janvier : Arrivée d'une équipe d'Entretien en prestation de service (TREMPLEIN)

Avril : Arrivée du responsable Logistique-Entretien-Maintenance en MAD (Ville)

Mai : Embauche d'une deuxième Chargée d'Accueil

Juillet : Embauche d'une Comptable

Septembre : Renforcement de l'équipe d'Animation (capacité des ADL doublée et 2 dispositifs CLAS Elémentaire supplémentaires)

Octobre : Embauche d'un animateur Jeunesse-Vie Locale  
Renforcement d'un profil pour travailler sur la Famille  
Embauche d'un agent d'Entretien (anciennement à TREMPLEIN)

#### 2014

Juin : Embauche d'un agent d'Entretien-Logistique

Septembre : Création d'un poste Famille-Vie Locale  
Renforcement de l'équipe d'animation pour répondre au passage à 120 places en ADL Enfance et à la création du CLAS Parents

#### 2015

Janvier : Embauche d'une Chargée de mission Projets de Territoire (QPV et AG)

Février : Embauche d'un emploi mutualisé pour la Jeunesse et l'AS Saint Eloi

Avril : Embauche d'une référente Famille pour animer le projet Famille

Septembre : Embauche d'une Chargée de Communication  
Renforcement de l'équipe d'Animation pour répondre à la législation en vigueur sur le Contrat d'Engagement Educatif et dé-précariser les statuts des animateurs

Lise CHEDOZEAU  
Assistante  
de Direction



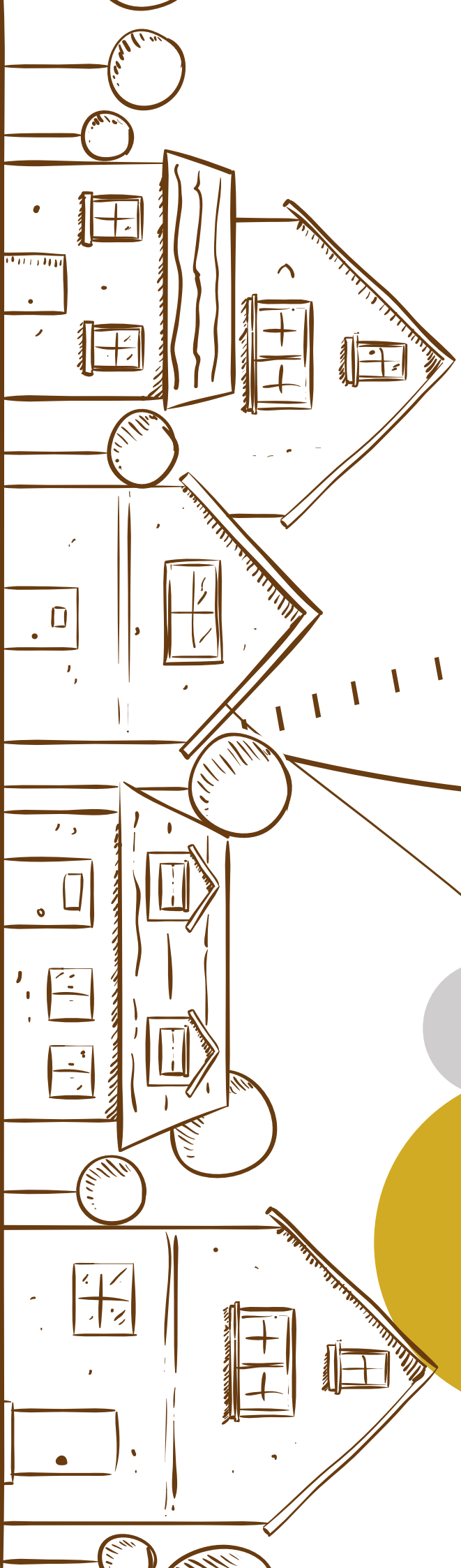
Chargée d'Accueil

PROJET DE LA

LES  
ADMINISTRATEURS

BÉNÉVOLES

## LES QUARTIERS DE SAINT-ELOI ET DU BREUIL-MINGOT ET LEURS HABITANTS





**Karina EMMERY**  
Animatrice  
ADL et Famille

**Delphine FERRON**  
Référente Jeunesse

**Stéphanie PRIEUR**  
Adjointe Enfance

**Pascal MABILLE**  
Responsable Enfance

**Amélie ROMAT**  
Référente Famille

**Teddy RACOUTE**  
Animateur ACM

**Amélie LE MOUËL**  
Animatrice ACM

**Charlotte LEEFVRE**  
Animatrice ACM et CLAS Collège

**Mathieu MARCHAL**  
Animateur ACM et CLAS Élémentaire

**Claire DELAMARE**  
Animatrice ACM et CLAS Élémentaire

**Samira BARRO**  
Animatrice ACM

**Eve GAUMONT**  
Animatrice ADL et CLAS Élémentaire

**Abdou Samba NGOM**  
Animateur ACM

**Jérémy FRASCA**  
Animateur Scolarité collège

**Clarisse CAPLIER**  
Animatrice Scolarité

**Claire REVELLAULT**  
Animatrice ACM et CLAS Élémentaire

**Resisse ALI HOMADY**  
Animateur ADL

**Aurore HALLIER**  
Animatrice ACM

**Valérie BORNET**  
Agent d'entretien et logistique

**Alexandre DUPUIS**  
Agent d'entretien et logistique

**Philippe VALLONIS**  
Référent secteur

**Cathy BARRE**  
Comptable

**Pierrette COIFFARD**  
Chargée de communication

**Thierry MOUTIN**  
Directeur

**Eloïdie ROGEON**  
Chargée de Mission projets de territoire

**Maitané DUTAUD**

# LA MAISON DE QUARTIER SEVE

**Romain BOISNIER**  
Animateur ADL et CLAS Élémentaire

**Marie METAYER**  
Animatrice ADL

**Camille TROUSLOT**  
Animateur ACM et CLAS Élémentaire

**Melody MADANI**  
Animatrice ACM

**Aurélien POULLAIN**  
Animatrice ACM

**Pauline ROUGERIE**  
Animatrice ADL et CLAS Élémentaire

**Charlène BLIN**  
Animatrice ACM

**Julien BAROT**  
Animateur Vie Locale

4000

Plaquettes  
2015-2016

25

affiches

79

articles  
de presse

80

articles  
web

8400

visiteurs  
sur le site

71%

nouveaux  
visiteurs

Promouvoir et valoriser les actions de la Maison de Quartier, mettre en lumière les acteurs qui œuvrent pour l'animation de « Saint Eloi - Breuil-Mingot », faire découvrir son environnement,... nombreuses sont les raisons qui justifient l'importance d'une bonne communication externe.

En ce sens, pour présenter la richesse de l'offre du territoire, la Maison de Quartier utilise différents vecteurs et supports adaptés selon les actions :

- Pour la troisième année consécutive, la Maison de Quartier SEVE a édité une **plaquette de présentation générale** de ses actions et dispositifs pour la saison 2015-2016. Elle a été imprimée en **4000 exemplaires** et est diffusée tant au sein du territoire que sur la commune de Poitiers.
- Des **supports plus ponctuels** viennent compléter cette plaquette de présentation générale : tracts, affiches et plaquettes périodiques. Ces supports permettent notamment de promouvoir les spectacles, les animations de Vie Locale et les actions Famille. A chaque période de vacances scolaires, une plaquette permet aux familles d'être informées des activités et des modalités pratiques. Environ **25 affiches et une dizaine de plaquettes** ont été créées sur l'année.
- D'autres vecteurs sont utilisés, tels la **presse quotidienne** (Nouvelle République, Centre Presse), différents **périodiques** faisant la promotion d'événements festifs et culturels (Poitiers Mag, Affiche Hebdo, Actu Loisirs et Tendances), ainsi que les **plateformes et sites web** suivants : Tendances, Tout Poitiers, Affiche Hebdo et Actu Loisirs. **79 articles** ont été publiés dans les différents journaux locaux et **un article vidéo** a été diffusé au JT du 19/20h sur France 3 Poitou-Charentes pour communiquer sur les Droits de l'Enfant en novembre 2015. Ils sont tous à retrouver dans la rubrique « revue de presse » du site internet de la Maison de Quartier.
- Le **site internet de la Maison de Quartier [www.seve86.centres-sociaux.fr](http://www.seve86.centres-sociaux.fr)** permet aux internautes de retrouver toutes les informations liées à ses activités, permanentes et ponctuelles. Son avantage premier réside dans la possibilité d'être remis à jour en temps réel, et le fait qu'il ne génère aucun déchet réduit considérablement l'impact écologique de la structure. Par rapport à l'année passée, le taux de variation est de 150%. Ainsi, **8400 utilisateurs** ont ouvert le site (du 1<sup>er</sup> février 2015 au 1<sup>er</sup> février 2016), dont **71% sont des nouveaux visiteurs**. La page la plus visitée est la page d'accueil. Elle propose les articles les plus récents concernant l'actualité de la Maison de Quartier. **80 articles** ont été publiés sur le site (actualités, revues de presse, spectacles et animations). La durée moyenne d'ouverture/de lecture est d'1min45s.
- Depuis le 1<sup>er</sup> septembre 2014, la Maison de Quartier faisait appel à Pierrette COIFFARD en tant que prestataire extérieur pour la communication. Au **1<sup>er</sup> septembre 2015**, elle a été embauchée directement en qualité de **Chargée de Communication** à raison de 9h par semaine. Ses principales missions concernent la création de plaquettes, affiches et autres supports papiers, la veille et l'alimentation du site internet et la diffusion des événements aux différents supports périodiques (papiers et web). Elle est également en capacité de créer des supports médias à la demande (vidéos, photos,...).

- Actuellement, la **commission Communication** travaille sur **deux projets majeurs** qui devraient aboutir fin 2016 :

- Une **page Facebook** de la Maison de Quartier SEVE, dont l'objectif sera d'impacter davantage la population « jeune » et 2.0

- Une **newsletter interne** envoyée mensuellement à tous les administrateurs et les salariés de l'association S.E.V.E, qui permettra de diffuser les informations utiles pour tous

- Le **Site du Quartier de St Eloi**

[www.quartiersainteloi.fr](http://www.quartiersainteloi.fr) a été créé grâce au travail conduit lors des commissions Communication avec la participation active du Comité de Quartier de Saint Eloi. L'outil principal de ce site est le **calendrier des manifestations**, qui fait suite à une demande des acteurs locaux souhaitant avoir une vision globale des événements programmés sur le quartier afin d'éviter les doublons. En plus de visualiser le calendrier, les utilisateurs ont également la possibilité de déposer une annonce via un formulaire en ligne.

Le site propose aussi un **annuaire des différentes structures, entreprises, associations du quartier**, classées par catégorie. Les structures souhaitant y être référencées peuvent en faire la demande en ligne, par simple mail à l'administrateur du site.

En 2014, nous avons identifié que nous n'étions pas performants dans la valorisation des actions réalisées une fois celles-ci terminées (« communication post-action »). Sur 2015, nous avons travaillé dans ce sens. Notamment par le biais de notre site internet, mais aussi en conviant davantage la presse locale (NR, Centre Presse) sur nos événements ; en témoignent les nombreux articles parus dans ces quotidiens tout au long de l'année.

La réflexion visant à rendre plus lisibles les différents documents cadres qui régissent notre activité (Contrat de Projet, Projet Famille, Projet Educatif et Projets Pédagogiques) est pour sa part toujours en cours, malgré quelques efforts initiés.



## ACCOMPAGNEMENT DES FAMILLES À LA SCOLARITÉ

### 2014/2015

Durant l'année scolaire 2014/2015, le CLAS Parents s'est structuré autour de 6 axes de travail avec les familles du quartier de Saint Eloi :

**Ateliers sociolinguistiques** : c'est l'axe de travail qui a été le plus développé car il répondait à un besoin immédiat et réel des habitants. Environ 15 ateliers ont été proposés sur l'année scolaire pour 12 parents au total (dont 5 « assidus »).

**Rencontres et partage avec le corps Enseignant** : 2 familles ont été accompagnées par les animateurs de la Maison de Quartier à un rendez-vous avec les enseignants.

**Ateliers collectifs hygiène de vie** : la place du livre à la maison, la relation aux écrans, comment réviser à la maison ? Ces trois ateliers collectifs ont reçu un écho mitigé en terme de nombre de participants (5 parents en tout) mais ont favorisé des échanges de qualité sur les thématiques abordées.

**Accompagnement aux devoirs et leçons** : cet axe a aussi été très prisé par les parents. 6 séances ont ainsi été proposées pour 9 parents.

**Ateliers informatiques** : un seul atelier informatique a été réalisé pour accompagner une personne dans la création de son adresse e-mail.

**Sorties culturelles** : 4 sorties culturelles ont été proposées (Médiathèque, Ludothèque, Espace Mendès France), 11 familles y ont participé. Ces sorties ont trouvé une forte résonance auprès des parents en début d'année scolaire puis la participation s'est essoufflée au fil de l'année.

Le bilan pour cette année 2014/2015 a été positif, pour les raisons suivantes :

- Le contact privilégié avec les parents, qui permettait d'aborder des aspects approfondis de leurs besoins et capacités à suivre la scolarité de leurs enfants ;
- Les échos positifs des écoles par rapport aux actions menées avec les parents ;
- Les liens constants avec les écoles.

### 2015/2016

Nous avons réorienté le « CLAS Parents » en « Accompagnement des Familles à la Scolarité » en fonction des limites qui avaient été repérées dans le dispositif. Depuis novembre 2015, cet accompagnement propose ainsi :

- Un créneau unique et identifiable par tous : le jeudi soir de 16h30 à 18h ;
- Un travail sur la formation d'un groupe de familles : le fait de répondre à leur demande immédiate (accompagnement pour aider leurs enfants à faire leurs devoirs) nous permet d'avoir une accroche auprès d'eux pour pouvoir travailler d'autres objectifs dans la durée (appui méthodologique, « médiation » avec les écoles, etc...);
- Un renforcement du partenariat pour répondre aux limites de compétences des animateurs.

### L'ORGANISATION

#### - Le jeudi de 16h30 à 18h : les devoirs en famille

Les familles sont invitées à venir faire les devoirs en famille, accompagnées par les animateurs Famille-Vie locale et la référente Famille. La seule condition pour participer à ces temps est qu'il y ait au moins un adulte présent avec les enfants. Sont travaillés la *mise au travail et l'aspect méthodologique* du suivi de la scolarité. S'ensuit un temps de *discussion* d'une demi-heure sur la scolarité de manière générale, qui permet de récolter les besoins des parents et de valoriser leurs capacités, réelles ou en puissance. 3 familles viennent aux créneaux du jeudi de manière assidue (11 personnes au total).

#### - Le partenariat

Il s'est développé surtout en fonction des besoins de compétences.

**Ateliers sociolinguistiques** : avec le Toit du Monde depuis septembre 2015, les mardis après-midis et jeudis matins : 3 habitants de St Eloi sont concernés ;

**Ateliers sociolinguistiques** : avec l'ALSIV, les vendredis matins : 5 personnes sont concernées ;



#### - Le lien avec les CLAS Élémentaire et Collège

Il est en cours de construction et se traduit pour l'instant par :

- des temps de réflexion commune sur les besoins des familles et sur la méthodologie d'animation des temps présentiels du CLAS ;
- des rencontres conjointes des familles en bilan de fin d'année et en introduction de l'année à venir.

#### **BILAN INTERMÉDIAIRE 2015/2016**

- La cible initiale des parents d'enfants scolarisés en maternelle n'est pas atteinte par la forme du dispositif choisie ;
- La participation des familles s'inscrit dans la durée mais de manière inconstante ;
- Le créneau en semaine exclut du dispositif les familles dont les parents travaillent.



## **PERSPECTIVES POUR LA PROCHAINE SAISON**

- Organiser deux créneaux : un en semaine, un le samedi ;
- Développer les liens avec les écoles maternelles afin de contacter les familles pouvant être concernées par l'accompagnement à la scolarité et adapter sa forme en fonction de leurs besoins ;
- Organiser des temps d'accompagnement à destination unique des parents, sans la présence de leurs enfants ;
- Renforcer les liens entre les groupes des ateliers sociolinguistiques et de l'accompagnement des familles à la scolarité ;
- Automatiser les rencontres conjointes des familles avec les CLAS Élémentaire et Collège.

## CLAS ELÉMENTAIRE

Cette action s'inscrit dans le cadre du projet éducatif global de la ville de Poitiers sur les axes suivants :

- La réussite scolaire et éducative,
- L'accompagnement et la place des parents,
- L'intégration dans la vie sociale et scolaire,
- L'art et la culture à portée de tous.

**40 enfants** issus des écoles Pablo Neruda, Micromégas et du **Breuil-Mingot** participent au dispositif.

L'encadrement est assuré par une équipe de 7 animateurs permanents de la Maison de Quartier et de 9 bénévoles. La coordination générale est assurée par le Responsable Enfance, épaulé de son Adjointe en charge de la coordination pédagogique.

### QUATRE TEMPS DE FORMATION ONT ÉTÉ MIS EN PLACE POUR RENFORCER L'ACTION DE L'ÉQUIPE :

- Une journée ouverte aux animateurs et aux bénévoles autour de la place et du rôle de l'accompagnateur scolaire (la charte, le rôle des accompagnateurs, l'accompagnement au savoir et pouvoir apprendre), avec la F.O.L.
- Trois demi-journées d'analyse de la pratique pour l'ensemble des animateurs du dispositif (élémentaire et collège) autour du soutien à la parentalité, avec l'*Ecole des Parents et des Educateurs de la Vienne*.
- Une journée autour de l'interculturalité, avec le CSC *Toit du Monde*.
- Une journée autour de l'écoute active avec l'ensemble des animateurs.

### LES SÉANCES D'ACCOMPAGNEMENT À LA SCOLARITÉ SE DÉROULENT CHAQUE LUNDI, MARDI ET JEUDI, EN PÉRIODE SCOLAIRE :

16 h 00  
sortie des écoles, transfert vers les sites, temps libre

16 h 30 - goûter

17 h 00  
accompagnement méthodologique (aide aux leçons)

17 h 30  
ouverture culturelle (projets d'animations)

18 h 30  
fin du CLAS et échange avec les parents

Depuis octobre 2015, les séances du jeudi se terminent à 17h30, offrant ainsi la possibilité de temps de rencontre avec les parents jusqu'à 18h30.

40

enfants des écoles  
Pablo Neruda,  
Micromégas et  
Breuil-Mingot

7

Animateurs

9

Bénévoles

### L'ACCOMPAGNEMENT MÉTHODOLOGIQUE

L'aide apportée aux enfants est un accompagnement vers l'autonomie. Il s'agit d'amener chaque enfant à être acteur de sa scolarité en valorisant ses acquis et ses compétences tout en lui apportant un soutien veillant à :

- Être garant d'un cadre propice au travail et à la concentration.
- Mettre à disposition des enfants des outils permettant d'effectuer des recherches et de l'auto correction (dictionnaires, Bescherelle...).
- Donner la possibilité d'accéder aux nouvelles technologies (ordinateurs, internet...).
- Apporter une aide méthodologique au travail scolaire : contenu du cartable, tenue du cahier de texte, compréhension des consignes, utilisation d'outils de recherche...
- Aider les enfants dans l'apprentissage des leçons.

### L'OUVERTURE CULTURELLE

Au niveau de la scolarité, la pratique d'activités périscolaires amène l'enfant à exploiter ses acquis de façon concrète (l'argumentation lors d'ateliers théâtre, le calcul lors d'ateliers cuisine...) contribuant ainsi à sa motivation. C'est aussi par des temps de valorisation (représentations, expositions...) que les enfants prennent confiance en eux.

Chaque lundi et mardi, les enfants ont participé à des cycles d'animations. Les jeudis étaient consacrés à des temps d'animations plus spontanés, définis entre les animateurs et les enfants (ateliers cuisine, jeux de société, lecture, activités manuelles, jeux extérieurs...).

Les objectifs pédagogiques :

- L'implication des enfants dans le choix des animations ;
- La découverte et l'utilisation de ressources locales (bibliothèque, transports urbains, espaces de jeux...) ;
- La mise en œuvre d'ateliers d'expression (théâtre, danse, arts plastiques...) ;
- La découverte de lieux et d'activités sportives en lien avec les clubs locaux ;
- L'utilisation du support du livre et de l'écriture.

Les jeudis soirs, des cycles d'animations sportives encadrées par des animateurs de la Ville de Poitiers ont également été proposés : escrime, sports collectifs, VTT.

De nombreux projets d'animations ont été proposés.

L'ensemble de ces derniers ont été menés par l'équipe d'animation :

### LA PLACE ET LE RÔLE DES PARENTS

Les parents jouent un rôle déterminant dans la scolarité de leurs enfants lorsqu'ils peuvent prendre en compte les contraintes scolaires, soutenir les efforts, transmettre une culture du travail scolaire. Certains parents ne se sentent pas toujours en capacité de jouer ce rôle. Ils se sentent alors souvent démunis par rapport à l'école et éprouvent des difficultés à accompagner leurs enfants dans leur scolarité.

L'accompagnement à la scolarité doit être un espace d'aide, de conseil et d'échange autour du suivi scolaire. Pour cela, il faut établir une relation approfondie entre les animateurs et les parents (rencontres régulières, moments conviviaux, tables rondes...).

Afin d'accomplir cette mission, nous avons mis en place :

- Des inscriptions individualisées.
- Un espace d'échanges avec les familles « espace des parents » chaque jeudi de 17h à 18h30.
- Un accompagnement méthodologique individuel et collectif (en lien avec l'animatrice Famille).
- Des temps d'échanges collectifs : 2 rencontres thématiques ont été proposées durant l'année autour de la place du livre et des écrans à la maison.
- Des sorties culturelles : médiathèque,...
- 4 moments conviviaux (valorisation des projets, temps de rencontre et d'échanges plus informels...).



## LA RELATION AVEC LES ÉQUIPES ENSEIGNANTES

Une relation quotidienne était établie entre les animateurs et les enseignants. En effet, un binôme d'animateurs se rendait chaque soir dans les écoles pour aller chercher les enfants. Cela était donc facilitant pour rencontrer les enseignants quotidiennement. D'un côté comme de l'autre, ces échanges permettaient de croiser des informations et d'être au plus juste dans l'accompagnement des enfants (motivation, implication en classe,...).

Deux temps formalisés de bilan avec l'ensemble des équipes enseignantes ont été organisés dans chaque école.

La Maison de Quartier offre un lieu propice à la mise en place d'un tel dispositif. Les différents espaces favorisent la mise en place de petits groupes de travail et permettent donc le calme et la concentration. L'équipe veille à assurer un suivi de qualité tant sur l'aspect méthodologique que relationnel. Les différentes rencontres évaluatives du dispositif ont permis de recenser les bénéfiques suivants :

Point de vue des enseignants	Point de vue des parents	Point de vue des enfants	Point de vue des animateurs
<ul style="list-style-type: none"><li>• Amélioration du niveau d'expression.</li><li>• Progrès en lecture.</li><li>• Amélioration de la concentration.</li><li>• Progrès dans l'organisation (se mettent plus facilement au travail).</li><li>• Meilleure tenue du cahier de texte.</li><li>• Amélioration dans le comportement.</li></ul>	<ul style="list-style-type: none"><li>• Meilleure confiance en soi.</li><li>• Développement de l'autonomie et de l'organisation dans le travail scolaire.</li><li>• Amélioration de la concentration.</li><li>• Progrès en lecture (notamment pour les CP et CE1).</li><li>• Amélioration dans la relation parents / enfants.</li></ul>	<ul style="list-style-type: none"><li>• Meilleure compréhension des leçons.</li><li>• Se sentent mieux à l'école.</li></ul>	<ul style="list-style-type: none"><li>• Meilleure écoute.</li><li>• Progrès en lecture et en écriture.</li><li>• Meilleure concentration.</li><li>• Amélioration dans la tenue du cahier de texte.</li></ul>

16

## CLAS COLLÈGE

Le Contrat Local d'Accompagnement à la Scolarité Collège associe les parents, le collège Jean Moulin, le Centre d'Animation de Beaulieu, la MJC Aliénor d'Aquitaine et la Maison de Quartier SEVE.

Les actions de ce dispositif ne sont en aucun cas considérées comme une alternative à l'école. Elles mettent l'accent sur la nécessité de l'assiduité à l'école, la régularité et l'organisation du travail personnel, la méthodologie, une découverte culturelle diversifiée, l'envie d'apprendre et le plaisir de découvrir.

L'accompagnement à la scolarité propose aux jeunes des activités et des situations qui facilitent les apprentissages et leur donnent du sens. Elles ont pour but de mettre en valeur les compétences et les acquis des élèves, d'élargir leurs centres d'intérêt, de promouvoir leur apprentissage de la citoyenneté par une ouverture sur les ressources culturelles, sociales ou économiques de la ville et de son environnement proche.

*En lien avec la circulaire interministérielle, la Maison de Quartier s'est fixé les objectifs suivants :*

- Renforcer l'implication des parents dans leur rôle éducatif ;
- Contribuer à la réussite scolaire et à l'insertion sociale ;
- Aider les élèves à acquérir des méthodes et des approches susceptibles de faciliter l'accès au savoir ;
- Élargir les centres d'intérêt des élèves ;
- Renforcer le sens de la scolarité et la confiance des jeunes dans leur capacité de réussite ;
- Accompagner les élèves dès la 6<sup>e</sup> dans leur orientation ;
- Permettre aux jeunes de mieux comprendre le fonctionnement du collège ;
- Favoriser l'accès des jeunes aux ressources documentaires et aux nouvelles technologies ;
- Permettre aux parents d'être accompagnés lors des différentes instances du collège ;
- Favoriser le lien entre les parents et le collège, ou entre le collège et les parents ;
- Accompagner les familles dans leur relation à la scolarité du jeune.



L'accompagnement méthodologique se déroule sur la Maison de Quartier. Pour les ateliers de découverte culturelle, les jeunes se déplacent sur les différentes maisons de quartier partenaires selon les activités et les groupes.

### **MOYENS HUMAINS ET EFFECTIFS :**



### **ACCOMPAGNEMENT MÉTHODOLOGIQUE :**

Lundi et jeudi : 16h00-17h15 / 17h15-18h30 par petits groupes de **5 jeunes maximum**

### **DES ATELIERS DE DÉCOUVERTE CULTURELLE :**

Mardi : 17h00-18h30.

En groupe « mixé » avec les jeunes de la MJC Aliénor d'Aquitaine et du Centre d'animation de Beaulieu

### **RELATIONS AVEC LES FAMILLES**

Rendez-vous «Parents» au moins 4 fois par an dont certains sont obligatoires :

- L'inscription
- Le bilan de chaque trimestre

Accompagnement parents-jeunes, dans la continuité des rendez-vous (non obligatoire) :

- Travail avec les familles sur leur place, leur rôle et leur importance dans la scolarité du jeune ;
- Travail sur le projet professionnel des jeunes avec la rencontre de professionnels ;

Moments conviviaux de loisirs, d'échanges et de partage avec les parents et les jeunes le mardi précédant chaque période de vacances.

### **RELATIONS AVEC LE COLLÈGE**

- Rencontres régulières avec l'équipe éducative (Principale, Principale adjointe, CPE)
- Participation aux réunions Programme Réussite Educative
- Rencontre des professeurs principaux
- Création de liens avec les familles et les équipes éducatives

### **PARTENARIAT AVEC LA MJC ALIÉNOR D'AQUITAINE ET LE CENTRE D'ANIMATION DE BEAULIEU**

- Rencontres avec les différentes équipes d'animation
- Travail sur des outils pédagogiques et sur la méthodologie
- Mutualisation de moyens sur les temps de découverte culturelle

### **PERSPECTIVES ET ÉVOLUTIONS**

- Favoriser la rencontre entre les familles et le secteur Famille pour permettre à celui-ci d'identifier leurs attentes ;
- Participer aux conseils de classe des élèves présents sur le dispositif ;
- Favoriser encore plus l'implication des professeurs principaux sur le dispositif ;
- Organiser des journées « Découverte » 6°-5° et 4°-3° ;
- Aider les jeunes de 4° et 3° dans leurs démarches de recherche de stages ;
- Faire un voyage à Paris avec un groupe de 3°, en partenariat avec le collège (professeurs d'arts plastiques) ;
- Redévelopper le lien avec la Principale adjointe ;
- Proposer des temps de rencontre formels entre 12h et 14h en salle des professeurs ;
- Permettre les mouvements des jeunes entre aide aux devoirs, CLAS et soutien scolaire.

# PARTICIPATION AUX PROJETS DU COLLÈGE JEAN MOULIN

## PROJET TREMLIN

Depuis septembre 2014, nous participons au projet TREMLIN sur le collège Jean Moulin, à l'initiative du collège et en partenariat avec l'ADSEA, la MJC Aliénor d'Aquitaine et le Centre d'Animation de Beaulieu.

**OBJECTIF** : réduire le nombre de « décrocheurs » scolaires.

**MOYENS** : mise en place d'un espace de prévention pour les élèves décrocheurs ou en marge, leur permettant de revenir vers le système scolaire.

### **PUBLIC :**

- Elèves perturbateurs
- Elèves absentéistes
- Elèves retardataires chroniques en 1<sup>ère</sup> heure et/ou en interours
- Elèves présents physiquement mais qui ne sont pas en situation d'apprentissage

Le dispositif se déroule sur les jeudis : les élèves identifiés viennent 2 jeudis consécutifs et sont pris en charge par les différents intervenants.

### **JOURNÉE TYPE** d'accueil de ces jeunes :

- De 9h00 à 10h20 : ateliers sur les savoir-faire et savoir-être, pris en charge par la CPE ;
- De 10h30 à 12h00 : appropriation d'une règle de vie à partir de petits jeux de société, temps animé par les éducateurs de l'ADSEA et/ou les animateurs des maisons de quartier ;
- De 14h00 à 15h30 : activités autour du sport, avec un professeur de sport référent sur l'action ;
- De 15h30 à 16h00 : bilan collectif de la journée, avec le professeur référent de l'action.

### **PERSPECTIVES ET ÉVOLUTIONS :**

Participation au temps de bilan avec le professeur référent le soir.

Travail sur de nouveaux supports pour nos temps d'intervention.

## FOYER SOCIO-EDUCATIF DE JEAN MOULIN

Depuis septembre 2014, la Maison de Quartier SEVE siège au Bureau de l'association du FSE en tant que membre associatif. Elle participe donc aux réunions du bureau et apporte son aide à l'organisation et au fonctionnement des événements organisés par cette association. De plus la Maison de Quartier SEVE est un réel soutien logistique et pédagogique pour le foyer.

### **OBJECTIFS :**

- Permettre aux animateurs d'être identifiés par les professeurs et l'équipe éducative du collège ;
- Rencontrer les jeunes à l'intérieur du collège ;
- Favoriser une cohérence entre les projets culturels du collège et ceux de la Maison de Quartier ;

- Développer le lien entre les animateurs, les professeurs et l'équipe éducative du collège ;
- Permettre aux familles de prendre part aux différentes instances du collège.

Cette année nous avons participé aux **ACTIONS** suivantes :

- Carnaval
- Fête de fin d'année (semaine culturelle)
- Tournoi de Babyfoot
- Tournoi de Ping-pong
- Débats mouvants sur les temps du 12h-14h
- Interventions auprès de 3 classes de 5° durant la semaine des Droits de l'Enfant
- Préparation du bal de fin d'année des 3° (ce projet est suivi par Sandra, volontaire en Service Civique depuis novembre 2015 à la Maison de Quartier, dont les missions sont axées sur l'accompagnement à la scolarité)

### **PERSPECTIVES ET ÉVOLUTIONS :**

- Permettre à des parents d'élèves de participer au bureau du FSE ou à certains événements proposés par celui-ci.
- Travailler l'élaboration d'un calendrier d'événements et d'actions sur les temps du 12h-14h (débats, tournois,...).

## CONSEIL D'ADMINISTRATION DU COLLÈGE

Depuis novembre 2015 et suite à une sollicitation de la Principale, Mme MARECOT, la Maison de Quartier SEVE a intégré le conseil d'administration du collège Jean Moulin. Cela nous permet de prendre part aux débats et de voter certaines décisions concernant la vie du collège.

Cela va renforcer notre relation avec le collège, de par la rencontre avec les professeurs référents et impliqués, qui sont généralement des appuis importants lors de projets menés sur le collège par la Maison de Quartier.

Nous essaierons aussi d'impliquer les familles de St Eloi sur cette instance, par le biais des associations de parents d'élèves.

## **AIDE AUX DEVOIRS COLLÈGE**

Depuis septembre, le lundi et le jeudi (16h15-18h30) s'ajoutent au créneau initial du mercredi (13h-15h) en vue de répondre à une forte demande des jeunes. Cela leur permet de venir régulièrement faire leurs leçons, qu'ils soient inscrits au CLAS ou pas.

- 6 bénévoles sur cette action, ce qui permet d'avoir un encadrement d'1 adulte pour 4 jeunes ;
- 1 animateur et 1 à 2 bénévoles pour une moyenne de 8 à 10 jeunes par séance ;
- 24 jeunes au total viennent sur l'aide aux devoirs, dont 15 de façon régulière.

Pour la prochaine saison, nous réfléchissons à une ouverture le mardi soir en période scolaire et sur certaines matinées des vacances.

**OBJECTIFS** de cette action :

- Permettre aux jeunes d'avoir un cadre propice pour travailler ;
- Favoriser l'entraide entre les jeunes ;
- Apporter aux élèves l'aide nécessaire à la réalisation des devoirs à faire à la maison ;
- Apporter l'aide nécessaire à l'apprentissage des leçons.

## PERSPECTIVES ET ÉVOLUTIONS

Au vu des besoins de certains jeunes qui participent à l'aide aux devoirs, nous souhaitons proposer du soutien scolaire pour la rentrée de septembre 2016. Cela permettra une meilleure prise en charge de leurs difficultés.

## LES BÉNÉVOLES

De janvier à juin, 5 bénévoles investies sur la scolarité nous ont permis de mener ces actions.

Depuis septembre 2015, ils sont désormais 8 à venir régulièrement sur les actions de scolarité.

L'investissement de ces bénévoles est une réelle valeur ajoutée. Il nous permet d'avoir un taux d'encadrement optimal pour travailler, mais aussi de développer une relation entre bénévoles et jeunes complémentaire à celle qu'ils entretiennent habituellement avec des animateurs.

De plus, les échanges lors des réunions bénévoles-salariés nous permettent d'avoir un regard nouveau sur nos pratiques d'animateurs.

## DISPOSITIF EXCLUSION DU COLLÈGE

Ce dispositif permet aux jeunes qui sont exclus du collège (Jean Moulin), d'être pris en charge.

Deux **OBJECTIFS** principaux :

- Garder un lien avec la scolarité
- Travailler sur les motifs de leur exclusion et ainsi préparer leur réintégration

L'ADSEA et l'AFEV, également partenaires du dispositif, prennent en charge les jeunes exclus sur différents temps en relais des animateurs de la Maison de Quartier SEVE.

À noter que ce sont les familles, sur les conseils du collège, qui prennent contact avec nous. Cela permet de s'assurer de leur adhésion et de leur compréhension du dispositif qui n'est ni une « garderie », ni une alternative à l'école.

En 2015 nous avons accueilli 2 jeunes exclus définitivement, le temps qu'ils retrouvent un nouvel établissement. Il y a eu une mesure de responsabilisation.

Depuis la rentrée 2015, une convention existe entre le collège Jean Moulin, l'ADSEA, l'AFEV et S.E.V.E pour acter des modalités d'intervention de chacun.

## PERSPECTIVES ET ÉVOLUTIONS

- Mettre en place des temps d'échanges formels pour faciliter la coordination du dispositif.
- Envisager d'être intégrés aux commissions de discipline, qui décident des mesures disciplinaires et des exclusions.

## PROJET MOSAÏQUE DE LUTTE CONTRE LE DÉCROCHAGE SCOLAIRE

Depuis le mois de novembre 2013, nous sommes engagés dans une recherche-action avec le Centre Hospitalier Laborit (CHL) et plus précisément l'antenne de l'hôpital de Jour située sur le Quartier de Saint Eloi : Mosaïque.

**L'OBJECTIF** de ce dispositif vise à mieux comprendre les facteurs du décrochage scolaire chez les élèves en difficulté et d'y remédier par des axes autres que la notion scolaire.

La Maison de Quartier participe ainsi avec les professionnels de santé (psychologues, infirmiers...) à des groupes de parole pour permettre aux jeunes de s'exprimer sur leur scolarité et également sur des sujets de tous les jours. Cela a notamment permis de démontrer que, pour la plupart d'entre eux, cet échec réside surtout dans un manque de confiance en soi et en l'adulte, et dans un manque d'espaces de discussion et de parole. Ainsi, certains élèves voient leur scolarité s'améliorer du simple fait qu'ils puissent échanger sur leurs difficultés du quotidien avec des pairs et des personnes attentives à leur parole.

Notre implication a beaucoup évolué depuis que nous sommes entrés dans le dispositif. D'un partenariat d'accueil et de soutien logistique, nous sommes passés à un véritable partenariat d'action et de réflexion de par notre participation au Comité de Pilotage.

Sur la saison 2014-2015, nous avons animé un groupe de parole avec 6 jeunes de 6<sup>ème</sup> du collège Jean Moulin. En parallèle, un autre groupe a été mené sur un axe de renforcement scolaire. Un premier bilan avait permis d'identifier que les résultats obtenus par les groupes de parole étaient plus probants que ceux du groupe axé sur le renforcement scolaire.

Depuis septembre 2015, le dispositif a évolué pour se diriger vers un public Élémentaire. Nous participons à deux groupes de parole, constitués chacun de 7 enfants de CM1-CM2 provenant de 5 écoles différentes (Andersen, Breuil-Mingot, Charles Perrault, Micromégas et Pablo Neruda). En effet, l'inspectrice de circonscription, Mme GLYKOS, a souhaité que des enfants des écoles des Couronneries puissent également entrer dans ce dispositif.

# PROJETS DE SOLIDARITÉ ET DE LIEN SOCIAL

## SÉJOURS & SORTIES FAMILLE

Dans un objectif de facilitation de l'accès aux loisirs et à la culture et de création de lien social, la Maison de Quartier a proposé des sorties Famille impliquant parents et enfants sur différentes thématiques :

- **3 balades à Vélo** sur le quartier de Saint Eloi avec pique-nique partagé pour découvrir le quartier autrement : 22 personnes soit 9 familles.
- **3 sorties Spectacle** permettant la rencontre et l'échange culturel entre les 11 familles (31 personnes) participantes.
- **2 sorties Baignade** sur l'été 2015 : 54 personnes soit 16 familles.
- **1 sortie au FLIP** de Parthenay : 6 personnes soit 3 familles.
- **2 sorties Cirque** en lien avec la dynamique existante autour de cette activité : 20 personnes soit 7 familles.
- **2 sorties sur les vacances scolaires**, Forêt de Moulière et Marché de Noël : 30 personnes soit 12 familles.

Ces sorties sont essentielles pour approfondir les liens entre les familles et la Maison de Quartier. Ce sont ces liens qui permettent ensuite d'enclencher des dynamiques d'implication, de participation et de prise d'initiatives pour les familles, au sein de la Maison de Quartier mais également sur Saint Eloi de manière générale. Ainsi ces sorties ont insufflé une dynamique de mobilisation des habitants pour l'organisation de nouvelles sorties, notamment un week-end « Noël à Paris ». Egalement, des familles ont pu être accompagnées vers des dispositifs d'aide et de solidarité tels que la Bourse Spectacle (voir p 25).

2 séjours « Famille » ont été accompagnés, en partenariat avec le service de prévention spécialisée de l'ADSEA 86

- **Un séjour à Port des Barques** : 2 familles parties soit 8 personnes. Ce séjour, à destination des familles ayant droit à VACAF, a été construit par un collectif de familles du quartier qui a choisi la destination, organisé des événements de récolte de fonds et géré les aspects logistiques et organisationnels du séjour. Au total, ce projet a concerné une dizaine de familles qui se sont impliquées de manière plus ou moins importante. Uniquement 2 d'entre elles sont parties pour des raisons que nous avons essayé d'évaluer afin de réajuster notre travail d'accompagnement pour 2016.
- **Un autre séjour à Lathus** avait également mobilisé 5 familles. Il ne s'est pas concrétisé par un départ, suite aux défections successives des familles.



**13**  
sorties  
Famille

**4** ateliers  
des samedis  
**25** personnes

**1**  
Séjour  
Famille

**9** ateliers  
des vacances  
**69** personnes

## ATELIERS PARENTS-ENFANTS

### LES ATELIERS PARENTS-ENFANTS DES VACANCES

Deux types de créneau horaire ont été institués pour chaque atelier :

**OUVERT À TOUS** : de 14h30 à 16h30, goûter inclus  
**OUVERT AUX FAMILLES DE L'ACCUEIL DE LOISIRS** : de 17h à 18h30

**9 ateliers** ont été réalisés sur 18 créneaux. Ils ont permis à 69 personnes, adultes et enfants, de venir partager en famille un moment créatif d'atelier avec des thématiques diversifiées : arts créatifs, photo, jeux de société.

La multiplication des créneaux d'atelier n'est pas une garantie de fréquentation de ceux-ci. Les horaires ont souvent été relevés comme étant des freins à la participation des familles : manque de disponibilité pour celles qui travaillent et volonté de rentrer chez soi rapidement après 17h30. Le fait que ces ateliers soient peu fréquentés permet d'avoir des échanges de qualité sur des questions d'éducation. C'est également un levier pour toucher de nouvelles familles qui ne fréquentent pas les accueils de loisirs.

### LES ATELIERS PARENTS-ENFANTS DES SAMEDIS

**4 ateliers** parents-enfants ont été organisés sur des samedis en 2015. 3 d'entre eux étaient centrés sur la thématique « vélo » et le 4ème sur de la création en cuir.

La dynamique commence à prendre sur les samedis après-midis où l'on voit s'inscrire de nouvelles familles ne fréquentant pas les accueils de loisirs ou la Maison de Quartier de manière générale. En tout, 25 personnes ont participé à ces ateliers du samedi, soit 13 familles. La régularité d'un samedi par mois favorise la participation.

# SOUTIEN AUX INITIATIVES DES HABITANTS

## BOURSE AUX JOUETS

**DÉMARCHE** : En juillet 2015, lors d'une discussion informelle avec une habitante du quartier dont les enfants sont inscrits à l'accueil de loisirs, un constat et une envie ont fait émerger cette idée. Ayant bien connu « le petit bonheur » - dépôt-vente de vêtements pour enfants sur le quartier de Beaulieu - cette mère regrettait que ce genre d'évènement n'existe pas sur le quartier de St Eloi.

En septembre, cette habitante en a parlé autour d'elle dans le quartier et a rassemblé un petit collectif de pairs qui faisait le même constat et avait la même envie. Entre novembre et décembre, nous avons organisé deux réunions qui ont réuni 7 et 6 participants de ce collectif afin de préciser leurs motivations et leur projet : ces habitants voulaient, par le biais d'une bourse aux jouets le 13 décembre puis une bourse aux vêtements au printemps 2016, proposer une action solidaire sur Saint Eloi et faire connaître la Maison de Quartier.

**BÉNÉVOLES** : 10 bénévoles ont participé aux différentes étapes : réunions, préparation des espaces et journée de vente.

**ORGANISATION** : le projet a nécessité 2 réunions de préparation, 2 jours de dépôt (étiquetage, triage, codage des articles), 1 jour de vente, 1 semaine de retour des articles non vendus. La vente a permis de récolter 250 euros qui ont été répartis entre les 16 vendeurs.

**CHIFFRES** : 16 vendeurs, 45 visiteurs, 30 acheteurs. Nous avons eu des retours positifs des visiteurs qui demandaient à renouveler l'expérience. Outre la réalisation même de la Bourse aux Jouets et de sa pertinence auprès des habitants du quartier, ce projet a été une réelle initiative portée par les habitants du début à la fin qui leur a permis de valoriser leurs différentes compétences et expériences.

## PAUSE-CAFÉ DES PARENTS

Depuis la rentrée scolaire 2015/2016, des habitants du quartier de St Eloi dont les enfants sont scolarisés dans les écoles du quartier sont venus demander à la Maison de Quartier une matinée de rencontre, d'échanges, de discussions et de retrouvailles entre eux afin de rompre l'isolement. Ainsi, un espace et un créneau horaire ont été mis à leur disposition ainsi qu'un service thé et café. Une animatrice et différents acteurs du territoire ont pris part aux RDV. Les discussions issues de ce groupe sont riches en échanges concernant les enfants, l'éducation, les écoles, mais aussi le fonctionnement du quartier. Le groupe de participants est assez aléatoire dans sa composition car c'est surtout le bouche à oreille qui permet son existence ; il reste donc fragile.

## GROUPE COUTURE

**DÉMARCHE** : Suite à plusieurs sollicitations reçues à l'accueil de personnes intéressées par la couture -soit ayant déjà un savoir-faire et souhaitant le partager, soit sans compétence mais désireuses d'apprendre-, nous avons décidé de réunir toutes celles qui nous avaient laissé leurs coordonnées.

En juillet 2015, un premier groupe de 4 personnes s'est donc réuni à la Maison de Quartier. Suite à cette rencontre, les habitantes nous ont demandé des outils en vue d'assurer leur communication et d'établir un planning des séances leur permettant de mieux projeter leurs idées de projets dans le temps.

**ORGANISATION** : Depuis la rentrée de septembre 2015, la Maison de Quartier met à disposition une salle et un créneau horaire hebdomadaire pour des personnes souhaitant venir pratiquer la couture. Le groupe fonctionne de façon autonome sur une dynamique d'échanges de savoirs. Il compte environ 8 personnes régulières, adhérentes à la Maison de Quartier.

## NOËL À PARIS (HALLOWEEN ET LE MEILLEUR MENU DE ST ELOI)

Suite à une sortie Baignade de l'été 2015, un groupe d'habitants du quartier s'est organisé pour proposer aux autres habitants un week-end en famille à Paris pour Noël. Ainsi, trois familles ont élaboré deux événements de récolte de fonds :

- Halloween à la résidence du Parvis, en partenariat avec SIPEA Habitat et le médiateur de l'ADSEA 86 : 60 personnes environ.

- Un concours de cuisine « Le meilleur menu de Saint Eloi » à la Maison de Quartier : 14 personnes ont participé soit 7 familles.

Suite aux attentats de novembre, les familles ont décidé de reporter le week-end à décembre 2016, se laissant ainsi le temps de réitérer la récolte de fonds « Halloween au Parvis » qui a répondu à toutes les attentes des différents acteurs.



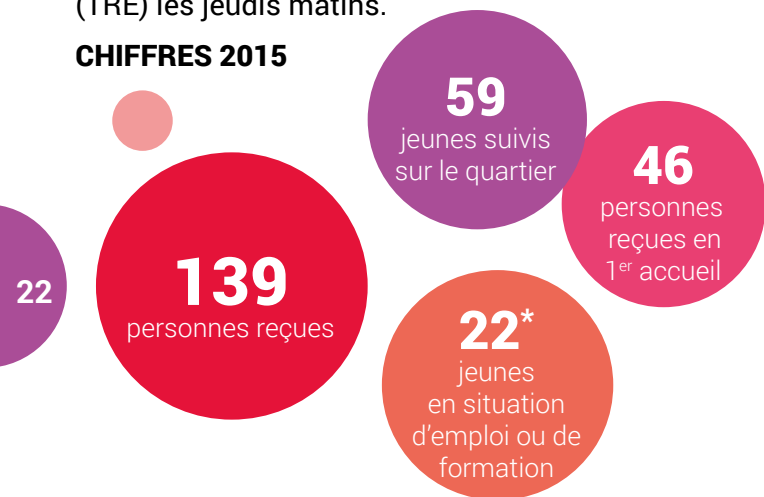
## L'EMPLOI DES JEUNES

Depuis son ouverture, la Maison de Quartier SEVE travaille en étroite collaboration avec la Mission Locale d'Insertion du Poitou (MLIP) sur la question de l'emploi des jeunes. Ceci apparaissant comme un axe important pour ce territoire dont la population est jeune.

Pour rappel, dès octobre 2013, la MLIP s'est installée les jeudis après-midis à la Maison de Quartier pour y assurer une permanence proposant ainsi une proximité aux jeunes du territoire. Des rendez-vous de l'emploi sont également programmés, permettant ainsi aux jeunes de s'informer dans le cadre de leurs recherches d'emploi.

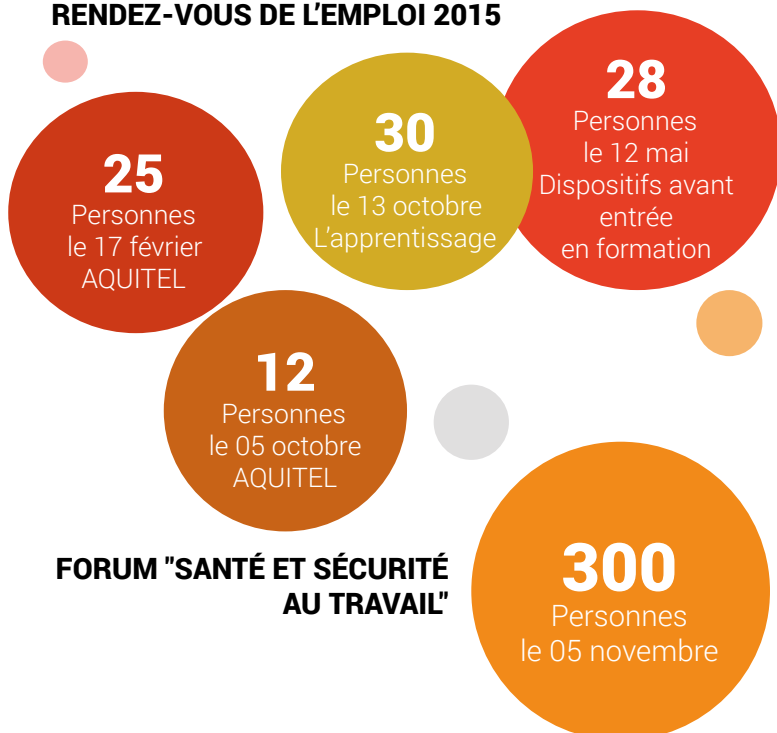
Sur l'année 2015, ces actions sont devenues prioritaires. En effet, le territoire est entré dans le dispositif Quartier Politique de la Ville et l'emploi est l'un des trois axes majeurs identifiés par les services de l'Etat. Ainsi, la MLIP a continué les actions initiées et les a renforcées en proposant dès novembre 2015 des ateliers de Techniques de Recherche d'Emploi (TRE) les jeudis matins.

### CHIFFRES 2015



\* emploi, alternance, emploi d'avenir, stage, formation ou reprise de scolarité.

### RENDEZ-VOUS DE L'EMPLOI 2015



### FORUM "SANTÉ ET SÉCURITÉ AU TRAVAIL"

## DYNAMIQUE VÉLO

Depuis l'implantation de la Maison de Quartier SEVE, dans la continuité du travail de l'équipe de prévention spécialisée de l'ADSEA et en réponse à des demandes et besoins des habitants du quartier de Saint Eloi, le vélo est une dynamique transversale dans nos actions. Plusieurs résidents du quartier mettent spontanément leur matériel personnel et leur temps à disposition des enfants et jeunes du quartier pour regonfler, réparer et transmettre les rudiments de l'entretien d'une bicyclette.

Ces idées, ces initiatives, mettent en avant certaines valeurs fondamentales de la Maison de Quartier SEVE : le respect de l'environnement (rouler en vélo plutôt qu'en voiture), la dimension de développement durable (récupérer des pièces de vélo usagées pour en réparer d'autres), la transmission de savoirs (l'éducation du peuple par le peuple).

La promotion du vélo c'est aussi la confrontation à l'effort, à la régularité tant dans l'entretien que dans la pratique. C'est aussi l'accès facile à une activité gratuite, de détente, récréative, dépaysante, sportive et en adéquation avec une démarche de développement durable.

L'un des objectifs est aussi de sensibiliser les plus jeunes à une démarche de déplacement écocitoyen et à la sécurité routière via l'utilisation du vélo.

Le large thème de l'éducation citoyenne et à l'environnement est devenu une évidence pour nombre d'habitants, d'élus et de professionnels. Ainsi, de nombreux projets en ont découlé.

### RÉCUPÉRATION DE VIEUX VÉLOS

Nous sollicitons les habitants et les entreprises de valorisation des déchets, pour nous faire des dons de vélos ou de pièces.

### BALADES À VÉLO

Les balades à vélo se sont invitées sur plusieurs actions conduites par la Maison de Quartier.

3 balades à vélo en famille ont eu lieu les samedis matins, et d'autres sur les différents accueils de loisirs. Les jeunes (11-16 ans) peuvent faire des balades à vélo sur chaque période de vacances. En partenariat avec les éducateurs de prévention spécialisée de l'ADSEA, nous leur proposons des journées vélo pour découvrir Poitiers et ses alentours.

Lors de nos actions autour du vélo, nous transmettons et faisons appliquer les règles de sécurité qui régissent les déplacements à vélo (le Code de la route), mais aussi des règles comme le port du casque pour tout déplacement et d'éléments réfléchissants lorsqu'on circule de nuit.

L'organisation de journées vélo permet aussi de constituer un excellent support d'éducation à la citoyenneté, à travers le partage de cet espace qu'est la rue. De plus, nous constatons quotidiennement que nombre de jeunes n'utilisent pas correctement les différents organes de leur vélo, ce qui constitue une prise de risque non maîtrisée.

## L'ATELIER VÉLO

Depuis septembre 2015, un atelier vélo se tient tous les mercredis de 16h à 18h dans la cour du centre de loisirs maternel à la Maison de Quartier, ouvert à tous, pour la réparation et l'entretien des vélos.

L'atelier permet la récupération de vieux vélos afin de les remettre à neuf ou de pièces pour d'autres vélos en meilleur état. Lors de ces ateliers, les habitants peuvent venir pour trouver : des conseils, des pièces, des outils, pour réparer ou entretenir leurs vélos. Ils peuvent aussi y trouver une oreille attentive pour les aider dans l'élaboration d'un projet autour du vélo.

L'accès à un tel atelier est un bon moyen de sortir de la culture consumériste « Ça ne fonctionne plus, donc je jette et je change ! » en instillant plutôt la philosophie « Si j'ai les moyens je rachète, sinon j'avise... ».



## **PERSPECTIVES**

- identification de l'atelier comme lieu central et de départ de tous les projets émergeant autour du vélo ;
- valorisation de vélos récupérés (ex : vente de vélos réparés) pour permettre des financements autonomes de sorties, contribuant ainsi à valoriser non seulement l'objet mais aussi le travail de celui qui a œuvré ;
- récupération et réemploi de pièces de vélo pour favoriser le partage des savoir-faire, la solidarité et l'échange entre les habitants ;
- développement de ce lieu en vue d'en faire un vrai point de rencontre entre les générations, les diverses cultures, les professionnels de l'éducation populaire, les acteurs locaux et tous les gens qui habitent le quartier.

## VOYAGE À VÉLO

En août 2015, nous avons proposé un voyage à vélo de Poitiers vers Lathus en totale autonomie. Les jeunes sont donc partis avec leurs bagages sur les vélos. Ce périple leur a permis notamment de découvrir la campagne entre et ses villages entre ces deux lieux. Ils ont développé leur goût de l'effort, de l'entraide et ont pu vivre une expérience de vie de groupe intense sur ces 5 jours. Cette action a permis de faire émerger un projet de voyage à vélo en Espagne, monté par les jeunes, pour partir en août 2016.

## **LES ACTIONS SOUTENUES DANS LE CADRE DE LA DIMENSION VÉLO**

Anne et Michel GUEGAN, les habitants à l'origine des soirées « Voyage à Vélo » sont de vrais piliers de la promotion du vélo de par leurs actions dans des associations promouvant la pratique cycliste.

A l'occasion de cette année 2015, nous avons participé à l'organisation de la 2ème édition de la soirée « Voyage à Vélo ». Ces soirées sont des moments forts à destination de tous, avec toujours une dimension humaniste et écologique. Cette année nous avons visionné le film « Tand'AFrika » d'Olivier GODIN. Au-delà du visionnage de ce film, cette soirée

a été l'occasion d'une balade à vélo avec des jeunes du quartier et d'échanges entre les pratiquants. L'action est poursuivie avec une 3ème édition prévue au mois d'Avril 2016.

La qualité des films sur le voyage en autonomie a donné des idées à certains de nos jeunes pour aller en Espagne.

Sur sollicitation d'Anne et Michel GUEGAN, nous avons également eu la chance d'accueillir des voyageurs espagnols en route vers Paris à l'occasion de la COP21. Leur escale ayant duré deux jours, nous leur avons prévu un programme basé sur l'échange de pratiques et les récits de voyages des uns et des autres. Une balade organisée dans les rues de Poitiers leur a permis de mieux découvrir leur ville d'étape. Ils ont d'ailleurs été intrigués par leur lieu d'accueil, la Maison de Quartier SEVE, et une petite délégation a souhaité en savoir davantage sur ce bâtiment à dimension écocitoyenne et sur le projet social de l'association.

## LE ROUES'BLABAR

En nous appuyant sur l'Atelier Vélo, nous avons fabriqué une remorque-bar adaptée au vélo afin de pouvoir circuler dans le quartier avec divers chargements (supports de communication, café,...). Le Roues'Blabar est un outil pour aller à la rencontre des habitants en vue de recueillir leur parole et leurs envies pour le quartier.

## **LES PERSPECTIVES DE LA DYNAMIQUE VÉLO :**

- Développer cette démarche sur d'autres actions de la Maison de Quartier
- Renforcer les partenariats existants avec les acteurs locaux autour du vélo
- Organiser l'espace de stockage des vélos
- Travailler davantage autour de la sécurité routière
- Animation de rue avec un atelier vélo mobile (projet en préparation)

# LA MÉDIATION PAR LES PAIRS

## QU'EST-CE QUE C'EST ?

La médiation par les pairs est un dispositif alternatif de gestion des petits conflits quotidiens, se déroulant originellement au sein des établissements scolaires. Elle consiste en une responsabilisation des élèves par la réalisation de médiations lorsque des conflits mineurs interviennent au sein de l'établissement. Elle est organisée et gérée au quotidien par des adultes de l'équipe éducative, volontaires et formés au processus. Des élèves médiateurs peuvent également candidater de manière volontaire, en vue d'être recrutés et formés par les adultes. L'autorisation des parents est préalablement demandée.

Ce dispositif est pertinent dans la résolution des petits conflits quotidiens vécus par les enfants. Néanmoins, il ne permet pas la gestion de conflits entre adultes, entre institutions, ou encore entre parents et institutions.

## UNE VOLONTÉ DES ACTEURS SOCIO-ÉDUCATIFS DU TERRITOIRE !

Les acteurs travaillant auprès des enfants du quartier ont souligné l'importance des petits conflits entre enfants. Ils ont affirmé la nécessité et la volonté de mettre en place des actions concertées pour intervenir sur cette problématique à long terme. L'idée d'un projet de gestion des conflits et de sensibilisation à la culture de la médiation sur le quartier est alors née.

Porté par les différentes structures accueillant les enfants du territoire, le projet a pour objectif global de favoriser la socialisation de leurs conflits, c'est-à-dire leur apprendre à les gérer et les résoudre de manière non-violente.

## UNE PRÉPARATION ET DES FORMATIONS

En mars 2015, une première réunion d'information a réuni les équipes pédagogiques de différentes structures : équipe de Prévention et médiateur de l'ADSEA, écoles élémentaires de Pablo Neruda et Micromégas, AS St Eloi, Ville de Poitiers, Collège Jean Moulin). A cette occasion, Manuel Balmeur, Directeur Régional de l'AROEVEN (Associations Régionales des Œuvres Educatives et de Vacances de l'Education Nationale) a pu répondre précisément aux questions de chacun, liées notamment à la formation des adultes et des enfants.

Entre septembre et décembre 2015, le processus de formation s'est engagé sous la houlette de Manuel :

1/ Formation de l'ensemble des 17 adultes médiateurs (volontaires) sur deux journées.

2/ Sensibilisation des élèves et recrutement des enfants médiateurs au sein des deux écoles élémentaires (seuls les enfants du Cours Élémentaire 2 et des Cours Moyens étant concernés).

3/ Journée de formation commune (adultes/enfants) avec les 40 élèves médiateurs.

4/ Formation des élèves et adultes médiateurs, par école.

## UN PROJET EN PHASE DE LANCEMENT

Le dispositif a officiellement été lancé à l'occasion d'une soirée cérémoniale le jeudi 28 janvier 2016. Ce projet est déjà effectif au sein des écoles. Parallèlement, les autres structures participantes vont réfléchir à sa mise en place au sein de leurs activités. Dès le démarrage du projet, un comité de suivi composé des différents partenaires a été créé. Il garantit une cohérence du projet en suivant l'évolution du dispositif dans sa mise en œuvre, afin de l'évaluer et le réajuster si besoin.

## UNE AMBITION PLUS LARGE

L'accompagnement et la formation des acteurs locaux et des enfants est une première étape dans un projet global de médiation sur le territoire de Saint Eloi visant à prévenir et gérer les situations conflictuelles.

Pour cela il sera nécessaire de poursuivre les phases de formation de ce dispositif pour former les futurs jeunes et adultes de demain et ainsi favoriser le vivre ensemble par la résolution de conflits mineurs.



40

élèves médiateurs

17

adultes médiateurs



# L'ACCESSIBILITÉ NUMÉRIQUE

## L'ESPACE CYBER

En accès libre sur les heures d'ouverture de la Maison de Quartier, cet espace commence à être repéré par les usagers et est de plus en plus fréquenté (parents, inscrits aux ateliers informatiques, adhérents d'associations,...). Cependant, plusieurs facteurs peuvent expliquer l'appropriation encore difficile de cet espace par les habitants : l'absence d'animations dédiées et de personne ressource, ainsi que sa localisation à l'étage de la structure.

## TOUS AU NUMÉRIQUE

A la rentrée 2015, une permanence a été créée sur l'Espace Cyber chaque mercredi matin de 9h30 à 12h30, en vue de faciliter les démarches administratives en ligne sur les sites de Pôle Emploi, CAF, AMELI, etc... Ce service a pu voir le jour grâce au partenariat établi avec Orange Solidarité, qui met un salarié à disposition pour soutenir les associations dans la lutte contre la fracture numérique. Cet intervenant a donc pris la charge des permanences « Tous au numérique » et des ateliers informatiques. Cependant, seulement trois séances ont pu être assurées en raison de soucis de santé l'obligeant à s'absenter durant trois mois (octobre à décembre). Le public ne s'est pas particulièrement manifesté pendant cette absence, mais des besoins ont été constatés au sein des ateliers informatiques, notamment pour des démarches sur les sites d'AMELI et des impôts. La reconduction de cette action nécessitera donc une communication importante.



# NOTRE SOUTIEN À DES ACTIONS DE SOLIDARITÉ DE LIEN SOCIAL

## VIENNE EMPLOI INSERTION

Depuis fin novembre 2015, la Maison de Quartier met un bureau à disposition de l'équipe de Vienne Emploi Insertion de Poitiers, qui accompagne les bénéficiaires du RSA en recherche d'emploi. Ainsi, chaque mercredi matin de 9h30 à 12h30, cette permanence leur permet d'assurer leurs rendez-vous avec les habitants de Saint-Eloi/Breuil-Mingot sur le quartier même.

## LA BOURSE SPECTACLE

Ce dispositif s'adressant aux habitants de Poitiers ayant de petits revenus permet à chacun des membres du foyer de découvrir de nombreuses manifestations culturelles (théâtre, cinéma, concert, danse, cirque, exposition, conférence, rencontre...) au tarif réduit de 3,50 €. Les cartes Bourse Spectacle sont délivrées sur inscription à l'accueil des maisons de quartier de Poitiers. Au cours de l'année 2015, une dizaine d'inscriptions ont été réalisées à la Maison de Quartier SEVE.

## PAPOTONS SOUS LE TOIT

Cette action est portée par le Toit du Monde avec un objectif basé sur l'échange interculturel. Deux sessions de « Papotons sous le Toit » ont eu lieu :

10

Personnes  
le 11 décembre  
« Le voisinage »

7

Personnes  
le 18 février  
« La place du livre  
dans le foyer »

Ces moments commencent à être bien investis par les habitants du quartier qui déterminent maintenant les thématiques des sessions suivantes. La dynamique positive instaurée est un indicateur de la pertinence de ces moments interculturels sur le quartier.



# LOISIRS ÉDUCATIFS ET CULTURELS



53

jeunes  
& adultes

14

familles

18

activités de loisirs

70

enfants &amp; jeunes

## LES ACTIVITÉS DE LOISIRS (PRATIQUES AMATEURS)

Depuis septembre 2013, la Maison de Quartier propose aux habitants des ateliers de loisirs et/ou éducatifs, communément appelés « Pratiques Amateurs ». L'association a préféré parler de « Activités de Loisirs », souhaitant ainsi accentuer les notions de plaisir, de partage et d'échange.

La programmation 2015-2016 a été réfléchi et élaborée dans le cadre de la commission Vie Locale. Plusieurs réunions ont rassemblé bénévoles, administrateurs et salariés autour du choix et de l'organisation des activités de loisirs.

### POUR LES ENFANTS & LES JEUNES

SAISON 2014-2015

SAISON 2015-2016

#### Découverte des Arts du cirque

- 12 inscrits, enfants de 6-8 ans,
- Le mercredi 14h00-15h30 (navette ADL organisée)
- Atelier animé par Frédéric VAUGRANT, mis à disposition par l'association « Mamagabe »

- **12 INSCRITS**, enfants de 6-8 ans,
- Le mercredi 14h00-15h30 (navette ADL organisée)
- Atelier animé par Frédéric VAUGRANT, mis à disposition par l'association « Les Arrondis »

#### Initiation aux Arts du cirque

- 8 inscrits, enfants de 9-13 ans
- Le mercredi 16h00-18h00 (navette ADL organisée)
- Atelier animé par Frédéric VAUGRANT, mis à disposition par l'association « Mamagabe »

- **12 INSCRITS**, enfants de 9-13 ans
- Le mercredi 16h00-18h00 (navette ADL organisée)
- Atelier animé par Frédéric VAUGRANT, mis à disposition par l'association « Les Arrondis »

Le succès de ces 2 ateliers repose notamment sur l'implication de l'animateur tant sur les ateliers Cirque que sur beaucoup d'autres actions de la Maison de Quartier... Son sens pédagogique n'est aujourd'hui plus à démontrer. Le travail qu'il effectue sur l'imaginaire auprès des enfants est conséquent, et les séances sont basées sur l'écoute et la confiance. La satisfaction des participants se vérifie par le nombre d'inscrits sur les ateliers qui sont complets et par la fidélité des enfants et des jeunes qui le pratiquent, ces derniers étant nombreux à s'être réinscrits sur cette nouvelle saison.

## Les P'tits Créateurs

- 8 inscrits, enfants de 6-10 ans  
- Le Vendredi 16h30-18h00 (*Navette école organisée*)  
- Atelier animée par Eve GAUMONT,  
*auto-entrepreneur*

- **6 INSCRITS**, enfants de 6-10 ans  
- Le Vendredi 16h30-18h00 (*Navette école organisée*)  
- Atelier animée par Eve GAUMONT,  
*auto-entrepreneur*

La durée de l'atelier avait été raccourcie au début de la saison 2014-2015, pour mieux s'adapter à la tranche d'âge ciblée. Malgré quelques doutes relatifs à la fréquentation en début de saison, les essais proposés ont permis à de nouveaux enfants de s'inscrire.

## Cuisine

- 9 inscrits, enfants de 6 à 13 ans  
- Le Samedi de 10h00 à 12h00  
- Atelier animé par Michèle JOUBERT,  
*auto-entrepreneur*

- **8 INSCRITS**, enfants de 6 à 13 ans  
- Le Samedi de 10h00 à 12h00  
- Atelier animé par Michèle JOUBERT,  
*auto-entrepreneur*

A l'origine, nous avons développé cette thématique en proposant 2 ateliers (l'un pour les 6-8 ans et l'autre pour les 9-13 ans). Mais au vu du nombre d'inscrits, nous avons regroupé tous les participants pour ne faire qu'un atelier dès la saison 2014-2015.

Ceci s'est de nouveau répété au début de la saison 2015-2016 et la mixité des âges semble être un élément positif contribuant à la qualité de cet atelier.

## Eveil à la Danse

- 7 inscrits, enfants de 4 à 6 ans  
- Le mardi 16h45-17h30 (*Navette école organisée*)  
- Atelier animé par Léa BONNAUD,  
*mise à disposition par le collectif ZAP*

- **14 INSCRITS**, enfants de 4 à 6 ans  
- Le mardi 16h45-17h30 (*Navette école organisée*)  
- Atelier animé par Mylène AUDOIN,  
*mise à disposition par l'association Sur quel pied dansé*

## Danse

- **15 INSCRITS**, enfants de 6 à 8 ans  
- Le lundi 16h45-18h00 (*Navette école organisée*)  
- Atelier animé par Vanessa YAMEOGO,  
*mise à disposition par l'association D'un ailleurs à l'autre*

Ces activités ont un vrai succès auprès des familles. Nous le vérifions avec le nombre d'inscrits. Cependant, les intervenantes constatent que les enfants sont dissipés pendant les séances, ce qui ne favorise pas un bon environnement de découverte et d'apprentissage pour tous. On constate que peu d'enfants ont manqué des séances. Ces deux arguments donnent aux intervenantes le sentiment de faire de la « garde d'enfants ».

La Maison de Quartier va amorcer une réflexion dans ce sens afin que ces ateliers « d'après l'école » puissent être perçus par les familles comme de véritables ateliers de loisirs.

## Théâtre

- **6 INSCRITS**, enfants de 8 à 11 ans  
- Le mercredi 15h30-17h00 (*Navette ADL organisée*)  
- Atelier animé par Olivier CHARRUAU,  
*mis à disposition par la Cie Les Pieds dans l'Ô*

La création de cet atelier émane d'une demande des habitants. L'atelier a un peu peiné à démarrer mais s'avère être très vivant et ses participants sont pleins de propositions. L'animateur est dynamique et sa pédagogie est appréciée des jeunes et des parents. Il propose aussi des collaborations, en particulier avec le Cirque.

## POUR LES JEUNES & LES ADULTES

SAISON 2014-2015

SAISON 2015-2016

Danse D'expression africaine	Danse Afro Moderne
<ul style="list-style-type: none"> <li>- 7 inscrits, le mercredi de 20h30 à 22h30</li> <li>- Animé par Vanessa YAMEOGO et Thomas REANT</li> <li><i>mis à disposition par l'association D'un ailleurs à l'Autre</i></li> </ul>	<ul style="list-style-type: none"> <li>- <b>8 INSCRITS</b>, le mercredi de 19h30 à 21h30</li> <li>- Animé par Vanessa YAMEOGO</li> <li><i>mise à disposition par l'association D'un ailleurs à l'Autre</i></li> </ul>
<p>Cet atelier était en perte de vitesse en fin de saison dernière mais a repris du souffle cette saison avec une formule revue. Cela est également dû à l'inscription de nouvelles personnes fidèles à l'intervenante : les participants viennent en effet d'autres cours de danse de Vanessa Yameogo.</p>	

Feldenkrais	
<ul style="list-style-type: none"> <li>- 8 inscrits, le mardi de 18h45 à 20h00</li> <li>- Animé par Joëlle MINVIELLE,</li> <li><i>employée par l'association S.E.V.E</i></li> </ul>	<ul style="list-style-type: none"> <li>- <b>6 INSCRITS</b>, le mardi de 18h45 à 20h00</li> <li>- Animé par Joëlle MINVIELLE</li> <li><i>employée par l'association S.E.V.E</i></li> </ul>
<p>L'atelier Feldenkrais a de nouveau trouvé son public. En effet beaucoup des personnes inscrites sont des habituées de l'atelier de la saison dernière. Il est à noter que la salle attribuée à la pratique de cette activité ne permet pas non plus un grand nombre d'inscrits.</p>	

Atelier d'échanges artistiques	
<ul style="list-style-type: none"> <li>- 3 inscrits, le mardi 15h00 à 18h00</li> <li>- Sans intervenant</li> </ul>	<ul style="list-style-type: none"> <li>- <b>3 INSCRITS</b>, le mardi 15h00 à 18h00</li> <li>- Sans intervenant</li> </ul>
<p>Elles sont trois sur cet atelier depuis le début. Elles se regroupent pour effectuer quelques projets de création artistique : cette saison le scrapbooking était leur choix favori. Malgré les participations de ces personnes adhérentes sur d'autres événements de la Maison de Quartier et la publicité faite pour pouvoir augmenter leur nombre d'adhérents, nous avons vu seulement une personne venir s'intéresser à cet atelier.</p>	

Ateliers Informatiques	
<ul style="list-style-type: none"> <li>- 8 inscrits, le jeudi de 10h00 à 12h00</li> <li>- Animé par Julien BAROT, employé de l'association puis de Ben Abdou en qualité de bénévole</li> </ul>	<ul style="list-style-type: none"> <li>- <b>4 INSCRITS</b>, le mardi de 17h00 à 18h30</li> <li>- <b>4 INSCRITS</b>, le jeudi de 14h30 à 16h00</li> <li>- Animé par Ben Abdou, employé de l'association</li> </ul>
<p>L'atelier initié sur la saison 2014-2015 a très bien fonctionné ! Il a fallu le dédoubler. Sur la saison 2015-2016 la demande a été encore plus forte et nous avons donc créé un nouveau créneau. Il a également été nécessaire de s'attacher les services d'un intervenant expert (qui a travaillé bénévolement en fin de saison 2014-2015) car les attentes des adhérents deviennent plus pointues.</p>	

Gym Equilibre	
	<ul style="list-style-type: none"> <li>- <b>24 INSCRITS + DE 65 ANS</b></li> <li>- Le jeudi de 10h00 à 12h00</li> <li>Animé par Emmanuelle LADOS, de l'association d'Education Physique et de Gym Volontaire (EPGV)</li> </ul>
<p>Si la communication auprès du public cible de cet atelier a été compliquée au départ, l'implication des personnes de Domitys, le bouche à oreille et le réseau EPGV a permis à 24 personnes de participer à cette première phase. L'objectif, sur 12 séances, était d'évaluer les capacités des personnes dans la prévention des chutes et de développer un programme les trimestres suivants par un cours de Gym Equilibre. La volonté de l'animatrice et de la coordinatrice de s'inscrire sur le projet de la Maison de Quartier et sur le territoire pour travailler sur la question de l'intergénérationnel est réellement notable dans nos relations partenariales.</p>	

## POUR LES FAMILLES

SAISON 2014-2015

SAISON 2015-2016

### Circomotricité 4-5 ans

- 5 familles inscrites, enfants de 4-5 ans,  
- Le samedi 10h00-11h00 (1<sup>er</sup> trimestre)  
- Animé par Frédéric VAUGRANT,  
*mis à disposition par l'association « Mamagabe »*

- **2 FAMILLES INSCRITES**, enfants de 4-5 ans,  
- Le samedi 10h00-11h00  
ANNULE

Initialement prévu pour un trimestre sur la saison 2014-2015, l'atelier s'est poursuivi sur la fin de l'année, suite à la demande des familles.

Malheureusement, cette saison il y a eu une désaffection pour cette activité. L'argument des parents des anciens inscrits est principalement lié à l'envie de proposer des choses nouvelles à leurs enfants chaque année.

### Circomotricité 2-3 ans

- 4 familles inscrites, enfants de 2-3 ans, le samedi  
10h00-10h45 (1<sup>er</sup> trimestre)  
- Animé par Frédéric VAUGRANT,  
*mis à disposition par l'association « Mamagabe »*

À venir :  
- CIRCOMOTRICITE 2-3 ans  
- 2<sup>ème</sup> trimestre (janvier - mars 2016)

### Découvertes Plastiques

- 4 familles inscrites, enfants de 2-3 ans, le samedi  
10h00-10h45 (2<sup>ème</sup> trimestre)  
- Animé par Eve GAUMONT, *autoentrepreneur*

- **5 FAMILLES INSCRITES**, enfants de 2-3 ans  
- Le samedi 9h45-10h30 (1<sup>er</sup> trimestre)  
- Animé par Eve GAUMONT, *autoentrepreneur*

### Moments musicaux

- 3 familles inscrites, enfants de 2-5 ans  
(3<sup>ème</sup> trimestre)  
- Le samedi 11h00-12h00  
- Pas de double créneau car peu d'inscrits

À venir :  
- ESCALES MUSICALES 2-3 ans  
- 3<sup>ème</sup> trimestre (avril - juin 2016)

Peu de participants dans l'absolu pour cet atelier mais dans la pratique, ce nombre d'inscrits est largement suffisant pour que l'intervenante ait une relation personnalisée avec les participants.

L'atelier fluctue chaque année en termes d'inscriptions mais est bien identifié comme activité clé de la Maison de Quartier, sur un créneau adapté aux disponibilités des familles.

### Danse Orientale Mère Fille

- 7 couples inscrits,  
- Le Vendredi de 18h00 à 20h00.  
- Animé par Rachida ADANI,  
*mise à disposition par « La perle du Désert »*

- **7 COUPLES INSCRITS**  
- Le Vendredi de 18h00 à 20h00.  
Animé par Rachida ADANI,  
*mise à disposition par « La perle du Désert »*

Cet atelier connaît un fort succès en termes de participation du public pour la deuxième saison consécutive. Pour la prochaine saison, il faudrait envisager la création d'un nouveau créneau ; soit avec les mêmes objectifs soit en définissant avec l'association la création d'un atelier uniquement à destination des enfants ou des adultes. Cette question est importante afin de préciser les objectifs des ateliers : l'atelier mère-fille est un moment de partage et de découverte tandis que des ateliers à destination d'un public unique seraient axés sur la technique.

# INTERGÉNÉRATIONNEL

SAISON 2014-2015

SAISON 2015-2016

## Ensemble de percussions

- 5 inscrits, de 10 ans à 45 ans,
- Le mercredi 18h30-20h30
- Animé par Pascal MABILLE, *employé par l'association*

Activité prise en charge par l'association « Métis'sons »

L'atelier a bien fonctionné sur la saison 2014-2015.

La décision a été prise avec son intervenant de faire passer cet atelier sous l'égide d'une autre association.

De ces ateliers, sont nés deux événements connexes :

### **JOURNÉE « PORTES OUVERTES »**

Suite aux retours positifs de l'année 2014, nous avons réédité une journée « portes ouvertes des ateliers » pour marquer l'ouverture de saison, le samedi 12 septembre 2015. Le principal objectif de cette journée était de présenter toute la diversité des activités proposées à la Maison de Quartier aux habitants, afin que chacun puisse découvrir et essayer différentes disciplines et en rencontrer les intervenants.

### **FÊTE DES LOISIRS**

Cette journée a permis de réunir les participants des ateliers de la saison 2014-2015 pour leur permettre de valoriser leur pratique. Ce fut également l'occasion d'un échange entre les différents participants.

## INVASION D'ARTISTES

En fin d'année 2014, le lycée Kyoto, avec qui nous travaillions déjà, est venu nous rencontrer pour nous proposer un partenariat dans le cadre d'une résidence d'artistes. Parmi ses missions, ce lycée à double tutelle, éducation nationale et ministère de l'agriculture, doit animer le territoire. Pour cela, il compte dans son équipe enseignante des professeurs d'éducation socioculturelle chargés de conduire cette mission, assistés d'un animateur socioculturel mis à disposition par la région.

C'est dans ce contexte que nous nous sommes associés à cette équipe pour proposer au territoire des animations autour du chant et de la musique avec la compagnie « La Martingale ».

Ainsi, des ateliers ont été animés par les artistes de cette compagnie. Egalement, 2 spectacles ont eu lieu à la Maison de Quartier en direction des habitants de Saint Eloi. L'un de ces événements a notamment permis aux chanteurs en herbe de monter sur scène accompagnés par des musiciens professionnels.

Ce type de partenariat revêt des intérêts multiples. En effet, il permet de proposer de la médiation culturelle sur le quartier, de travailler avec d'autres acteurs et d'animer le territoire.

Dès 2016, le partenariat a été reconduit pour préparer une résidence d'artistes autour des arts du cirque.

30



# UN GOÛTER POUR UN SPECTACLE

## DÉMARCHE :

Un goûter pour un spectacle s'inscrit dans l'axe culturel et familial de la Maison de Quartier. Il permet de partager un moment convivial entre petits et grands tout en offrant un enrichissement culturel familial commun. L'originalité de cette action réside en la participation symbolique du public. En effet, les spectacles sont choisis par les habitants et l'accès est gratuit en contrepartie d'un goûter par famille à fournir comme droit d'entrée (gâteau ou boisson). Ainsi le spectacle se clôture par un goûter partagé, l'occasion d'échanger avec d'autres parents mais aussi d'aller à la rencontre des artistes.

Depuis la saison 2014-2015, la programmation se construit dans une démarche collaborative entre salariés de l'association et habitants du quartier de St Eloi. En effet, après une sélection d'une dizaine de spectacles, les habitants déterminent ceux qui seront programmés par un vote papier ou électronique.

### SAISON 2014-2015

Brèves de Plaisanterie  
Cie La Riflette

**25 JANVIER 2015**

Spectacle familial de jonglerie  
et de danse.

**130 SPECTATEURS,  
4 BÉNÉVOLES,  
1 SALARIÉE.**



### SAISON 2015-2016

« Comptines à Sons »  
Cie Croq'Notes

**11 OCTOBRE 2015**

Spectacle musical pour tout-petits  
(pour aller à un concert « comme les grands » !)

**110 SPECTATEURS,  
4 BÉNÉVOLES,  
1 SALARIÉE.**

« Le réveil de la Savane »  
Cie AlumeCiel

**22 MARS 2015**

Spectacle musical pour enfants avec  
percussions, danse et chants.

**185 SPECTATEURS,  
4 BÉNÉVOLES,  
1 SALARIÉE.**



Encore une très grande satisfaction dans cette nouvelle programmation. Les spectacles sont de qualité et adaptés au public, qui apprécie particulièrement la variation des styles et répond présent en grand nombre. Certains spectateurs sont même devenus des habitués de nos dimanches et n'hésitent pas à formuler leurs appréciations sur la programmation. Le taux de spectateurs provenant de St Eloi reste aléatoire, entre 20 et 40 %. Les échanges entre spectateurs, bénévoles mais également avec les artistes restent riches.

Enfin, une équipe de bénévoles prend régulièrement l'initiative d'aller démarcher l'animatrice qui gère les spectacles. Élément nouveau, ces bénévoles sont capables d'anticiper en amont les besoins, ils s'organisent entre eux, puis avec l'animatrice, pour assurer une présence à tour de rôle. L'organisation, la mise en place du goûter et de l'accueil du public, se passent désormais de façon autonome. Certains bénévoles participent à cette action depuis bientôt 2 ans. La présence de l'animatrice reste nécessaire notamment pour la gestion des aspects techniques.

# 8 ANIMATION DU TERRITOIRE

## LA CHASSE AUX J'ŒUFS

*Dimanche 05 avril 2015*

Pour la deuxième année consécutive la Maison de Quartier a proposé une animation mêlant tradition du chocolat et grand jeu. Cette année, les Men In Black, fut la thématique choisie pour ce grand jeu familial à travers le parc de Saint Eloi. Le public était invité à participer à des épreuves pour démontrer aux agents secrets son courage, son agilité, sa réflexion...

Satisfactions : participation (135 personnes) et retours des participants, qui apprécient la dimension animation avec des personnages costumés jouant un rôle.

La principale insatisfaction réside dans la remise des lots durant laquelle le public démontre de l'incivilité. L'action sera reconduite en 2015 en tenant compte de ces éléments.

## LE DÉFILÉ COSTUMÉ

*Vendredi 29 mai 2015*

Au regard de la satisfaction de l'an dernier et suite à la sollicitation des écoles Pablo Neruda et Micromégas pour renouveler l'événement, la Maison de Quartier SEVE a cette année encore activement participé à l'organisation d'un défilé costumé. Les trois acteurs se sont entendus pour programmer à nouveau cette déambulation la veille de la fête de Quartier, continuant ainsi de créer une passerelle entre les deux manifestations (week-end des 29-30 mai).

Cette 2ème édition fut une vraie réussite. En plus du soleil qui était au rendez-vous, l'ambiance était à la fête. L'ensemble des classes des deux écoles ont participé à l'évènement sur le temps scolaire proposant ainsi une déambulation de 14h30 à 16h00. De nombreuses familles et habitants du quartier ont également rejoint le cortège, qui a défilé en musique autour du bassin d'orage. Sous la direction de Vanessa YAMEOGO (professeur de danse africaine à la Maison de Quartier SEVE), les 500 enfants ont réalisé un flash mob appris et répété auparavant dans chacune des écoles.

A 16h30, les familles ont été invitées à venir rejoindre le lieu de la fête de Quartier où un goûter préparé et offert par le Comité de Quartier de St Eloi les attendait. Un jeune DJ du quartier a animé ce temps de goûter convivial, pour le plaisir des petits et des grands.

Dans une volonté commune et unanime d'ancrage dans le temps, cette action sera une nouvelle fois reconduite en préambule de la prochaine fête de Quartier et aura lieu le Vendredi 27 mai 2016.

135  
personnes



500  
enfants





## LES DROITS DE L'ENFANT

*Du Samedi 14 au Dimanche 22 Novembre 2015*

L'action initiée en novembre 2014 autour de la découverte de la Convention Internationale des Droits de l'Enfant s'est poursuivie cette année à la Maison de Quartier SEVE.

La programmation prévoyait une inauguration le samedi 14 avec la découverte de l'exposition « le village des Droits » et la présentation des projets réalisés. Puis, tout au long de la semaine, des événements et des créneaux de visites pour l'exposition devaient sensibiliser le public à la thématique.

Malheureusement, tout ceci s'est vu quelque peu chamboulé suite aux attentats survenus à Paris le 13 novembre. L'inauguration a dû être annulée ainsi que les visites de l'exposition. Si cette première n'a pas pu être reprogrammée, nous avons eu la chance de garder l'exposition une semaine supplémentaire. Louée aux FRANCAS de la Sarthe, celle-ci permettait aux enfants de découvrir ou redécouvrir les différents droits de la CIDE de manière ludique et pédagogique. Près de 200 enfants (élèves des écoles, enfants du CLAS, des accueils de loisirs,...) ont pu visiter ce « village des Droits ». Les retours satisfaisants des enseignants ont montré une réelle envie de travailler cette thématique, voire même de l'approfondir davantage.

Ce constat avait déjà été relevé l'an passé. Ainsi, pour y répondre et afin de donner une nouvelle dimension à cette édition, un projet complémentaire a été mené en amont : « Ces enfants qui défendent leurs

droits ». Des animateurs de la Maison de Quartier sont intervenus auprès d'élèves du collège Jean Moulin et de l'école Pablo Neruda sur 3 séances. Le but était de les sensibiliser à la CIDE mais aussi de leur faire découvrir les parcours atypiques de jeunes garçons et filles qui, privés de leurs droits, ont combattu et sont devenus porte-parole du respect des droits des enfants. De nombreuses productions en lien avec l'enfant ou le droit défendu ont été réalisées par les élèves : panneaux biographiques, affiches, messages de soutien, vidéo, PowerPoint, petit livre,...

L'action s'est prolongée quelques jours plus tard dans le cadre de la journée citoyenne : les 7 classes de 5ème (soit environ 200 enfants) sont venues passer une matinée à la Maison de Quartier, l'occasion pour tous les élèves de découvrir les Droits de l'Enfant grâce à différents outils :

- visite de l'exposition créée l'année dernière,
- participation à de petits ateliers sur le respect de chaque individu et de sa vie privée,
- découverte des productions réalisées sur « Ces enfants qui défendent leurs droits »,
- visionnage du film « Sur le chemin de l'école ».

Le vendredi 20 novembre, date anniversaire de la CIDE, une journée « temps fort » était proposée :

- Le matin, la compagnie « Tranche d'avis » a présenté une conférence théâtrale au collège Jean Moulin. 3 classes de 28 élèves étaient réunies pour échanger autour des questions que soulève souvent l'adolescence : relations avec les parents, vie au collège...
- L'après-midi, cette même représentation était proposée à un public adulte traitant de la place de l'enfant dans son éducation. Une trentaine de personnes s'y sont invitées, confrontant ainsi leur vision et leur expérience sur la question. Un moment enrichissant avec un petit nombre de participants permettant une expression libre et facile.
- La journée s'est ensuite terminée par une soirée « Vendredi Cuisine Et... ». Un groupe de 8 bénévoles s'est réuni quelques semaines auparavant pour choisir le menu et le spectacle du soir. La volonté du groupe était la même : proposer quelque chose de drôle et léger pour parler des Droits de l'Enfant. Le choix final s'est porté sur le comédien Frederick Abrachkoff et d'autres membres de l'ADIV (théâtre d'improvisation), qui ont su aborder ce sujet sensible de manière ludique au travers de nombreux personnages plus loufoques les uns que les autres.

Enfin, la semaine s'est clôturée le dimanche par un spectacle-concert « Sauve qui peut l'enfance ». Environ 80 personnes étaient présentes pour découvrir cette représentation familiale abordant les différents droits : droit à la vie, d'avoir une famille, au respect de son corps, à l'éducation,...



**+ 200**  
enfants  
(animations  
durant la semaine  
et exposition)

**80**  
personnes  
pour le spectacle  
de clôture

## LA FÊTE DE NOËL

*Vendredi 18 décembre 2015*

Cette année, notre Fête de Noël s'est tenue le vendredi 18 décembre 2015, avec pour thème « Autour de la Musique ». Ce temps fort de notre programmation a été cette saison conjointement coordonné avec le Comité de Quartier de Saint Eloi.

Chaque animateur a été mis à contribution afin de proposer et de participer à des activités en lien avec la musique. Ateliers de création avec de vieux vinyles, manège à pédales et ses musiciens, balades en calèche, orgue de Barbarie, spectacles vivants musicaux... ont été proposés en vue de partager un moment de divertissement familial. La participation a été estimée à 350 personnes.

### A NOTER :

- En plus des balades dans le Parc Saint Eloi, les Calèches du Poitou ont mis leur calèche à disposition des élèves de Pablo Neruda et des résidents de Domitys qui l'ont conjointement décorée.
- Le stand photo a particulièrement bien fonctionné cette saison, peut-être en partie grâce à la nouvelle formule mise en place qui permet aux participants de recevoir leurs photos directement par mail.

### AXES D'AMÉLIORATION :

- La faible fréquentation des stands d'artisanat ; la disposition générale des stands sur cette fête n'était pas judicieuse et sera à repenser.
- De la même façon, on a pu constater que la répartition des ateliers n'était pas toujours juste pour une bonne déambulation et une bonne visibilité auprès des participants.
- Sur certains stands, nous avons été littéralement dépassés par les demandes des usagers.

### CONSTAT FINAL :

Cette fête est désormais attendue et identifiée comme un temps fort des animations de la Maison de Quartier par les habitants, qui viennent en nombre et en famille. Cette affluence est peut-être même un peu trop forte au vu de notre organisation, qu'il faudra donc réfléchir et revoir.

## LES VENDREDIS CUISINE ET...

Initiées depuis 2013, ces soirées ont pour principal objectif de permettre un moment de rencontre et d'échanges (en famille, entre amis, entre voisins...) autour d'un atelier cuisine dans un 1er temps, puis d'un repas partagé et d'une animation conviviale thématique dans un deuxième temps.

Pour ce faire, un service de garde d'enfants gratuit est mis en place et assuré par des animateurs de la Maison de Quartier durant l'atelier cuisine, réservé aux adultes. Les enfants rejoignent ensuite leurs familles pour partager le temps du repas et la soirée animée. Pour chaque Vendredi Cuisine Et..., le thème est défini

puis travaillé par le groupe d'habitantes qui cuisine sur l'événement. Ce groupe se constitue en amont de chaque soirée et n'est pas forcément toujours identique.

Sur la saison 2014-2015, 3 rendez-vous ont été programmés. Les deux premiers ont été réalisés en lien avec l'atelier Cuisine du vendredi soir (pratique amateur adultes), jusqu'au départ de son animatrice référente. Le troisième a été réalisé par un animateur de l'équipe Famille, nouveau référent de cette action.

Les 3 thématiques de ces soirées furent les suivantes :

**BOUCHON LYONNAIS - LE 27 MARS 2015**

**GUINGUETTE - LE 19 JUIN 2015**

**DROITS DE L'ENFANT - LE 20 NOVEMBRE 2015**

### BILAN :

- Entre 10 et 16 personnes présentes sur les ateliers cuisine ;
- Une moyenne de 40 personnes sur les temps de repas et soirée conviviale.

Ces chiffres ont certes diminué au regard de l'année précédente, mais ils favorisent la qualité de l'ambiance des soirées qui sont de fait mieux vécues par les participants.

### SATISFACTIONS :

- Ambiance plus positive, agréable, détendue et propice à l'échange.
- Mobilisation des équipes Enfance, Jeunesse, Famille et Accueil : action qui permet un vrai travail transversal en impliquant différents acteurs de la Maison de Quartier.
- Remise en question des professionnels pour faire évoluer le projet de façon à permettre aux participants de s'en emparer et de devenir acteurs de leur soirée.
- Amélioration du rapport à la nourriture, notamment grâce à une nouvelle formule : le service ne se fait plus à table mais via un buffet où les gens sont invités à se servir, guidés par des animateurs et des bénévoles.
- Evolution des comportements : les participants s'inscrivent en amont de l'événement, et s'impliquent dès la préparation de la soirée (choix des thèmes, de l'animation, du menu, de la décoration...).
- Disparition du gaspillage alimentaire, grâce à la mise en place de solutions permettant aux participants de repartir avec des restes s'il y en a.

### AXES D'AMÉLIORATION :

- Coût financier et moyens déployés par la Maison de Quartier en regard du nombre de participants à la partie « festive et conviviale ».
- Baisse de participants sur l'atelier cuisine.
- Souci de la démarche d'inscription obligatoire qui restreint les possibilités de participation spontanée.
- Vigilance à l'avenir quant aux dates fixées pour coller aux actualités de chaque public.



# SOUTIEN AUX MANIFESTATIONS

## **FESTIVAL DES ACCESSIFS**

*Du 18 au 24 mai 2015*

Sur une sollicitation de la Ville de Poitiers, la Maison de Quartier SEVE a pris une part importante dans l'organisation de ce festival. Dans le prolongement des actions d'accueil d'enfants en situation de handicap sur nos activités, il nous paraissait logique d'apporter notre soutien à cette action qui vise à faire changer les regards sur le handicap et favoriser la mixité des publics.

Nous avons ainsi organisé la soirée inaugurale de l'événement, réunissant les différents acteurs de ce festival. Nous avons soutenu administrativement des projets portés par d'autres structures facilitant notamment les demandes de subvention. Et nous avons également proposé des actions et des projets dans le cadre de ce festival :

- Une soirée entre jeunes pour aborder les addictions : cette soirée a réuni un public de sourds et malentendants et un public ne souffrant pas de ce handicap. L'intérêt était de montrer que tous les jeunes, en situation de handicap ou non, sont touchés par les mêmes problématiques.
- Les cabines « Tu me marques » qui sont une invitation à la découverte de l'autre. Les personnes sont invitées à écouter un récit d'une personne vivant une situation de handicap et d'en livrer son sentiment en inscrivant une émotion sur un tee-shirt à l'intérieur de la cabine.

## **FÊTE DE QUARTIER**

*Samedi 30 mai 2015*

La Fête de Quartier de Saint Eloi est organisée par le Comité de Quartier depuis l'origine. La Maison de Quartier s'est positionnée comme partenaire et apporte un soutien logistique et des conseils dans la réalisation de cette fête. Le partenariat s'est facilement construit, chacun trouvant une place pour la réalisation finale de l'évènement. Le Comité de Quartier nous a notamment confié la mission d'animation pour les enfants. Ainsi nous avons mis en place des ateliers Cirque, des jeux en bois, des structures gonflables. Egalement, cette année nous avons participé à l'animation par les représentations du groupe « Batuca-SEVE » et du spectacle « Drôle d'Oiseau » d'Amédée Bricolo.

Ce partenariat a permis de faire naître une nouvelle dynamique commune, notamment avec le défilé costumé annonçant la fête de quartier. (Cf page 32)

## **FÊTE DU FOUR À PAIN**

*Samedi 19 septembre 2015*

Cette année nous avons été sollicités par l'Association de Sauvegarde du Breuil Mingot (ASBM) pour organiser un événement festif autour du Four à Pain restauré sur le quartier du Breuil Mingot. Le souhait des bénévoles était d'inaugurer cet édifice officiellement à l'occasion des journées du patrimoine.

Le rôle de la Maison de Quartier a été d'être en position de conseil pour préparer l'événement. Puis, le jour même de l'événement, d'être un soutien logistique et de proposer quelques animations. Trois animateurs et six jeunes en Chantier Loisir ont été mobilisés à cette occasion.

Au-delà de la mission de soutien de la vie associative sur le territoire, c'est la participation à un événement culturel et la participation des jeunes qui sont également des axes intéressants au vu du projet de l'association S.E.V.E.

## **GOÛTER LE SPORT**

*Vendredi 17 juillet 2015*

11 équipes ont participé sur le quartier de Saint Eloi pour tester des sports tels que le rugby, le golf, le vélo, le basket, le tir à la corde, la course en sac et le football. La participation a baissé par rapport à 2014. Ceci s'explique par une météo particulièrement chaude ce jour-là et par une temporalité culturelle. Cependant, la forme de préparation et d'organisation de la journée ne semble pas correspondre aux besoins de mobilisation du quartier. Nous ne réitérerons donc pas l'expérience en 2016, préférant éventuellement nous concentrer sur un événement sportif local qui rassemblerait idéalement un maximum d'acteurs du quartier.

## **LES GUICHETS UNIQUES**

*Jeudi 27 août 2015*

C'est la 3ème année que la Maison de Quartier accueille cette initiative de la ville. Nous sommes sollicités sur cette action et nous y associons à différents niveaux : en proposant un lieu adapté à l'accueil des différents acteurs présents sur cette journée, mais aussi en mobilisant les acteurs associatifs du territoire. Les acteurs « institutionnels » sont pour leur part mobilisés par les services municipaux pour participer à cette journée d'inscription mais également de découverte et de rencontre pour les habitants.

## **SIGNATURE DU CONTRAT DE VILLE**

*Jeudi 11 juin 2015*

La Maison de Quartier a accueilli la signature officielle du Contrat de Ville. Ce temps qui a réuni de nombreux acteurs des collectivités a vu notamment la secrétaire d'Etat déléguée à la Politique de la Ville, Monsieur Le Maire et Madame la Préfète contractualiser la coopération entre la Ville et l'Etat pour les six années à venir.



# 9 SOUTIEN AUX ASSOCIATIONS

15

hébergées  
(siège social à  
la Maison de  
Quartier)

44

associations  
adhérentes

28

accueillies  
(activités tenues  
sur la Maison de  
Quartier)

45

heures d'utilisation  
de locaux/semaine  
pour les activités  
régulières de ces  
associations

Il n'est plus à prouver que la vie associative d'un territoire constitue un terrain fertile pour le développement du lien social et le bien vivre ensemble. Aussi, la soutenir et la favoriser sur Saint Eloi a toujours fait partie intégrante du projet de l'association S.E.V.E.

En 2015, nous avons continué d'accueillir de plus en plus d'associations, proposant toujours davantage d'activités variées aux usagers (aquarelle, danses, écriture, fanfare, jeux de société, percussions, théâtre, sophrologie, yoga...). Cette grande diversité représente une réelle richesse pour la Maison de Quartier, en contribuant à faire exister et vivre pleinement toutes les possibilités du territoire.

En vue de faciliter une dynamique associative sur le quartier et de concourir à la réussite de leurs nombreux projets, le soutien proposé aux associations par la Maison de Quartier peut revêtir différentes formes :

- la mise à disposition de locaux : pour la pratique des activités proposées mais aussi pour la gestion de la vie associative (réunions, instances,...)
- le bénéfice d'une aide logistique
- l'accès à différents vecteurs de communication
- l'assurance d'un accompagnement administratif

## L'EVOLUTION DES ASSOCIATIONS CRÉÉES EN 2014

L'année 2014 avait vu l'accompagnement à la création de 3 associations.

L'association «La perle du désert», qui mène un atelier de danse orientale Mère-Fille qui connaît un vif succès. Les demandes sont même plus fortes que l'offre, l'atelier n'ayant pas pu répondre à toutes durant cette saison. L'association «Kataguruma» (actions photo et vidéo) nous avait sollicités en vue d'écrire précisément son projet associatif. Cette saison, son identité se renforce auprès du public. Leurs productions (notamment le film de réalisé sur la Fête de Quartier) ont largement contribué à cette nouvelle popularité.

«LSR 86» (Loisirs et Solidarité des Retraités) a su trouver son public, et travaille aussi parfois en partenariat avec la résidence service sénior Domitys (voisine de la Maison de Quartier) sur des actions balades ou randonnées.

## UTILISATIONS PONCTUELLES DES SALLES EN 2015

Utilisateurs		Salles		Conviviale	Réunion	Activités sèches	Activités humides	Activités Jeunesse	Bureaux
Locations	Particuliers			11					
	Sociétés privées				3				1
	Institutions diverses (ARS, concours fonction publique,...)			2	2				3
	Associations externes			9	2		3	1	2
	Associations adhérentes			10	8	1	4		5
Mises à disposition	Ville (mairie, CCAS,...)			10	41	3	1		8
	CAF			11	3				
	DDCS			2					
	Partenaires (ADSEA, MLI,...) et réseau CSC			4	5	3	1	9	2
	Etablissements scolaires			7	1			1	
	Groupes politiques (campagne électorale)			2	1				
Evénements internes SEVE				29					

# ACCUEILS COLLECTIFS DE MINEURS

601

enfants différents  
accueillis

314

6-11 ans  
(60 places)

154

3-5 ans  
(60 places)

133

12-17 ans  
(36 places)

126 850

heures (3-17 ans)  
(108 411 heures en 2014)

105 194

heures (3-11 ans)  
(97 687 heures en 2014)

21 656

heures (12-17 ans)  
(10 724 heures en 2014)

7

séjours  
durant l'été

4

nuitées  
durant l'été

81

enfants et jeunes  
4-16 ans

47

enfants  
6-13 ans

## LES PETITES ETOILES ET GALAXIE

### LE PROJET ÉDUCATIF

Il s'appuie sur un principe commun : celui de la participation et de l'implication des publics. De nombreux outils ont été réfléchis et mis en place par les équipes d'animation. Ainsi dès leur plus jeune âge, les enfants sont concertés et accompagnés par les animateurs dans le but de construire ensemble le projet des vacances.

Au sein de l'accueil de loisirs « Les Petites Etoiles » (3-6 ans), on retrouve chaque jour un temps de parole en petits groupes. Celui-ci permet aux enfants d'exprimer leur ressenti sur la journée, de faire des propositions d'animations, de goûters,... Chaque matin, les enfants choisissent leurs activités à l'aide de visuels. Deux matinées de libre choix d'activité sont organisées chaque semaine : les enfants sont alors libres d'évoluer à leur gré dans les espaces animés (activités manuelles, d'expression, coins permanents, activité physique,...).

Cette démarche se poursuit à l'accueil de loisirs « Galaxie » (6-10 ans), où des réunions d'enfants sont organisées en début de chaque semaine. Leurs différentes propositions viennent alors alimenter l'arbre des projets, support de l'équipe pour construire les semaines d'animation. Par ailleurs, les enfants ont quotidiennement le choix de leurs activités.

La démarche participative se matérialise également par d'autres actions : choix des sorties journées (suggestions puis vote), repas préparés par les enfants, gazette réalisée par leurs soins,... Certaines animations sont même menées par des enfants. De nouveaux projets en ce sens sont en préparation.

### L'ÉQUIPE D'ANIMATION

- 1 responsable Enfance, directeur de l'accueil de loisirs Galaxie ;
- 1 adjointe au responsable Enfance, directrice de l'accueil de loisirs Les Petites Etoiles ;
- 17 animateurs permanents ;
- Plusieurs animateurs vacataires, dont le nombre varie selon les besoins.

### LES OBJECTIFS GÉNÉRAUX

- Être soucieux du bien-être de tous.
- Associer les familles à la vie des accueils de loisirs.
- Développer une dynamique de projets culturels.
- Sensibiliser les publics.
- Favoriser l'ouverture sur le monde.

## DÉVELOPPEMENT DES COMPÉTENCES ET DES CONNAISSANCES

Mettre en place des projets à caractère physique et sportif.

Sensibiliser les publics à l'environnement.

Mettre en œuvre des actions autour de l'hygiène et de la santé.

Proposer des animations sur le thème du goût.

Proposer et participer à des séances autour du spectacle vivant (spectacles, cinéma...).

Mettre en place des projets de création artistique ; médiation culturelle.

Développer la place du livre au sein des accueils de loisirs.

Proposer des animations scientifiques, exploiter les nouvelles technologies.

## L'OUVERTURE SUR LE MONDE

Développer le travail en réseau et les partenariats.

Proposer des actions intergénérationnelles.

Proposer des actions interculturelles.

Faire découvrir aux enfants différents environnements.

## LA COMMUNICATION

Faire connaître le projet pédagogique des accueils de loisirs.

Valoriser les projets réalisés.

Développer les formes de communications.

## LES RELATIONS

Créer des lieux de rencontre et d'échanges avec les familles.

Proposer des animations partagées parents / enfants.

Mettre en œuvre des temps de concertation avec les familles.

Favoriser la participation et l'implication des enfants dans la vie du centre.

Proposer un cadre sécurisant dans lequel chaque enfant pourra trouver sa place.

Mettre en œuvre des espaces et des méthodes de médiation.

Proposer des temps de formation auprès des équipes d'animation.

Faciliter l'intégration de chacun au sein de l'équipe d'animation.

Mettre en place des temps d'animations transversales entre les secteurs.

LES SÉJOURS /LES NUITÉES	SORTIES À LA JOURNÉE	STAGES
	<b>LES PETITES ÉTOILES</b>	
<p><b>Séjour Bord de mer 1 à Angoulins-sur-mer (17)</b> inter centre (Saint Eloi – Couronneries – Beaulieu) Du 13 au 17 juillet : 6 enfants (5-6 ans) et 10 enfants (6-9 ans) de SEVE</p> <p><b>Séjour Bord de mer 2 à Angoulins-sur-mer (17)</b> inter centre (Saint Eloi – Couronneries – Beaulieu) Du 20 au 24 juillet : 3 enfants (5-6 ans) et 10 enfants (6-9 ans) de SEVE</p> <p><b>Séjour itinérant roulotte à Aubigny (79)</b> Du 10 au 14 août : 12 enfants (6-9 ans)</p> <p><b>Séjour au Château de Beauvoir</b> Du 17 au 21 août : 10 enfants (4-5 ans)</p> <p><b>Nuitées à la Maison de Quartier (6-9 ans)</b> Du 9 au 10 juillet : 11 enfants Du 6 au 7 août : 14 enfants Du 20 au 21 août : 12 enfants</p>	<p>Mois de Juillet : <b>Zoo de Mervent (85)</b></p> <p>Mois d'août : <b>Parc de la récréation (37 – Monts)</b></p> <p>Mois de Juillet : <b>Parc de la Vallée (79 - Massais)</b></p> <p>Mois d'août : <b>Base de loisirs de Bonneuil Matours (86)</b></p> <p>Toutes les sorties à la journée ont été choisies par les enfants sous la forme d'un vote.</p>	<p><b>Eveil musical</b> 12 enfants- février</p> <p><b>Théâtre</b> 7 enfants -avril</p> <p><b>Médiation animale</b> 8 enfants - juillet</p> <p><b>Danse</b> 10 enfants - août</p> <p><b>Activités ludiques et sportives</b> 10 enfants - octobre</p>
	<b>GALAXIE</b>	
		<p><b>Multisports avec l'ACSEP</b> 12 enfants - avril</p> <p><b>Equitation</b> 8 enfants - juillet</p> <p><b>Magie</b> 12 enfants - août</p>

## LES PROJETS ARTISTIQUES – MÉDIATION CULTURELLE

**LES PROJETS D'ANIMATION D'EXPRESSION (6-12 ANS)** : menés les mercredis après-midis avec un groupe d'enfants volontaires :

- **Cup Song** : projet musical initié par un collectif d'animateurs de Poitiers. Le but était de rassembler diverses maisons de quartier autour d'un projet commun. Un groupe de 10 enfants de l'accueil de loisirs Galaxie y a participé. Ils ont travaillé le rythme avec un animateur et ont rejoint une centaine d'autres enfants en juin 2015 dans les salons d'honneur de la mairie de Poitiers pour le final. Le conservatoire de Poitiers était partenaire du projet.
- **Peinture à la manière de** : durant six mercredis après-midis, 8 enfants ont exploré divers styles de peinture. Ce projet a été ensuite valorisé par un vernissage pour permettre aux familles et aux autres enfants de voir ce qui avait été réalisé.

### « ARTS ET UTOPIE (6-12 ANS) »

Sous la forme d'un stage d'arts plastiques pendant les vacances d'hiver, un groupe d'enfants a participé à des ateliers autour de la thématique de l'architecture. Celui-ci a été animé par une intervenante de l'école des Beaux-arts. Une restitution du travail a eu lieu la semaine du 15 au 21 juin à la Maison de Quartier SEVE. Ce projet avait également été mené auprès de l'école Pablo Neruda dans le cadre des parcours artistiques et culturels.

### CARNAVAL DE LA VILLE DE POITIERS (6-12 ANS)

Pour la première fois la Maison de Quartier a participé au carnaval de la ville de Poitiers. Tous les enfants de l'accueil de loisirs 6-12 ans ont été mobilisés. Sur les mercredis de janvier à mars, ils ont préparé divers accessoires et une mascotte géante respectant le thème du carnaval : « les emplumés ». Ce projet a permis à l'équipe d'impliquer les familles lors d'ateliers de confection de costumes et pendant le défilé.

### MÉDIATION CULTURELLE AUTOUR DE LA RÉSIDENCE D'ARTISTES DU LYCÉE KYOTO (5-12 ANS)

Du 9 mars au 17 avril, les artistes de la compagnie La Martingale sont venus animer des ateliers autour du chant et de la musique auprès des enfants des accueils de loisirs. En fin de résidence, ils ont présenté leur spectacle « Gouquette d'enfer » à la Maison de Quartier.



## CRÉATION DU SPECTACLE « LE GÉNIE DONKILI » (6-12 ANS)

Du 13 mai au 1er juillet, le projet a concerné l'ensemble des enfants de 6 à 12 ans fréquentant l'accueil de loisirs les mercredis après-midis ainsi que les enfants de l'atelier Cirque de la Maison de Quartier. Accompagnés par Toma Sidibé, artiste musicien chanteur, et Ilham Bakal-Lambert, metteur en scène, l'ensemble des animateurs de l'accueil de loisirs Galaxie ont été associés au projet.

La représentation du spectacle a eu lieu le mercredi 1er juillet à la Maison de Quartier devant une salle comble.

## CRÉATION D'UN FANZINE (6-10 ANS)

Du 19 au 23 octobre, une dizaine d'enfants ont participé à une semaine d'animations autour de la bande dessinée dans les locaux de la médiathèque de Saint Eloi, accompagnés de Pierre DRUILHE, auteur de fanzines et de bandes dessinées.

Ce projet s'inscrivait dans le cadre d'une action multi partenariale avec le soutien de la Ville de Poitiers et de la DRAC Poitou-Charentes. A cette occasion, les enfants ont également découvert la sérigraphie avec la Fanzinothèque de Poitiers.

## AUTRES PROJETS ARTISTIQUES (3-6 ANS) :

- **ATELIER D'ÉCRITURE** : création et illustration d'une histoire (autoportrait), en partenariat avec la Médiathèque.
- **ATELIER « HISTOIRES DANSÉES »** : amener les enfants à une interprétation dansée à partir d'une histoire (exploration spatiale et corporelle, expérimentation du langage gestuel).
- **ATELIER LIVRE-PHOTOS** : mise en situation de personnages en pâte à sel dans le quartier ; photographe, raconter, écrire, éditer.

## LES TEMPS PARTAGÉS AVEC LES FAMILLES

### LES MOMENTS CONVIVIAUX

La fin de période de vacances est très souvent marquée par un moment convivial auquel participent de nombreuses familles des accueils de loisirs Enfance et Jeunesse.

- Vacances de février : grand jeu du Vivre Ensemble
- Vacances de printemps : spectacle + goûter convivial à l'accueil de loisirs des Petites Etoiles
- Juillet : repas partagé + concert
- Août : soirée cabaret

### LES ATELIERS PARENTS-ENFANTS

Les animateurs proposent des animations exploitables en famille (arts créatifs, conte, chanson, lecture, cuisine, musique, massage, circo-motricité, jardinage,...) :

- **Les Petites Etoiles** : tous les mercredis en période scolaire et les mercredis des vacances scolaires, de 17h15 à 18h15.
- **Galaxie** : ateliers proposés selon les projets d'animation (carnaval, préparation de spectacles,...).

## LA SEMAINE PORTE OUVERTE DES ACCUEILS DE LOISIRS

Afin de préparer au mieux l'accueil des nouveaux enfants, des visites guidées des accueils de loisirs ont été proposées durant la dernière semaine des vacances d'été. Une dizaine de familles y ont participé.

## PARTICIPATION DES FAMILLES AUX SORTIES

Il est proposé aux familles d'accompagner les groupes d'enfants, notamment lors des sorties à la journée. Une dizaine de parents ont répondu présent.

## « SEVE PLAGE »

Tout au long de l'été, un aménagement (parasols, transats, musique, espace jeux, animations,...) a été mis en place chaque soir dans la cour commune des accueils de loisirs. Cet espace rappelant la notion de vacances avait pour objectif d'inviter les familles à prendre le temps de rester lors de l'accueil du soir, afin d'échanger avec les équipes d'animation et de partager du temps de jeu avec leurs enfants.



10

enfants de - 3 ans  
accueillis en août  
2015



## L'ACCUEIL DES PUBLICS

### L'INTÉGRATION DES – DE 3 ANS

En accord avec les services de la PMI, l'accueil d'enfants de moins de trois ans et/ou non scolarisés est devenu possible sous les conditions suivantes :

- À partir du mois d'août, chaque jour, 6 enfants âgés de 32 mois minimum peuvent être accueillis, encadrés par un salarié ayant une qualification petite enfance (CAP, approfondissement petite enfance...);
- La priorité est donnée aux enfants sortant de la crèche des Coquelicots et dont les parents travaillent ;
- L'accueil d'enfants n'ayant jamais été confrontés au milieu collectif (crèche ou halte-garderie) durant leurs trois premières années n'est pas possible.

La PMI estime en effet que l'accueil de loisirs n'a pas pour vocation l'apprentissage de la vie en collectivité lorsqu'elle n'a jamais été initiée auparavant.

En août 2015, **10 enfants différents** ont ainsi été accueillis, soit 1177 heures/enfants (6 d'entre eux venaient de la crèche des Coquelicots).

### L'ACCUEIL D'ENFANTS EN SITUATION DE HANDICAP

Cette année nous avons accueilli **9 enfants différents** en situation de handicap (1778 heures/enfants) au sein des deux accueils de loisirs (5 enfants supplémentaires par rapport à 2014).

La Caisse d'Allocations Familiales de la Vienne, par l'intermédiaire de la FCSV et de la Ville de Poitiers, assure un financement permettant de couvrir tout ou partie des frais supplémentaires engagés par l'association (animateurs supplémentaires). Le référent handicap de la FCSV assure un soutien aux équipes d'animation en proposant un accompagnement dans la mise en place de l'accueil (protocole d'accueil, rencontres avec les différents acteurs éducatifs,...) et en proposant des temps de formation notamment lors des réunions de préparation.

La Maison de Quartier SEVE est l'une des structures non spécialisées qui accueille le plus d'enfants en situation de handicap au niveau de la Vienne.

9

enfants en situation  
de handicap  
accueillis sur 2015

### LES ANIMATIONS PASSERELLES

#### - Entre la crèche des Coquelicots et l'accueil de loisirs Les Petites Étoiles :

Des temps d'échanges ont été proposés durant les vacances d'été au rythme d'une rencontre par semaine. Le personnel de la crèche accompagnait les enfants tout au long de l'activité.

#### - Entre l'accueil de loisirs Les Petites Étoiles et l'accueil de loisirs Galaxie :

Dès le mois d'avril et jusqu'à fin juillet, des animations passerelles ont été proposées aux enfants concernés durant les vacances et les mercredis après-midis.

#### - Les intégrations :

Le mois d'août est le moment le plus propice pour proposer le changement d'accueil (fermeture de la crèche, nombre d'enfants moins important). Des modes d'accueil adaptés à chaque enfant ont été proposés : quelques jours dans la semaine, à la demi-journée, à la semaine... Les 15 derniers jours d'août, 2 groupes d'enfants de grande section ont passé deux journées complètes à l'accueil de loisirs Galaxie, accompagnés d'un animateur des Petites Etoiles.

### PERSPECTIVES 2016

Dans le cadre du projet Enfance 2016, de nouveaux projets d'animation seront mis en place :

- Création d'un journal des accueils de loisirs « La Comète » ;
- Projet d'échange et de correspondance ;
- Mise en place de la Médiation par les pairs au sein des accueils de loisirs ;
- Semaines thématiques (semaine Zen, semaine Culinaire,...).

# PASSERELLE

## CRÉATION / MOTIVATIONS

Suite à un constat des équipes et aux demandes des familles, il nous est apparu nécessaire de créer un **accueil spécifique à destination des 10/13 ans** (CM2 à 5ème). En effet, cette tranche d'âge ne s'y retrouvait plus dans ce qui était proposé sur l'accueil de loisirs Galaxie. La préadolescence représente une période d'évolution significative dans les changements de comportement des jeunes. Dans l'objectif de répondre au mieux à ces besoins et attentes, nous avons réfléchi à la création d'un accueil de loisirs spécifique pour cette tranche d'âge. Il s'agit aussi pour nous de faire du lien entre le passage d'un accueil de loisirs de type Galaxie à un accueil de loisirs de type Jeunesse.

Cet accueil a donc été réfléchi afin de répondre aux besoins suivants :

- Mieux prendre en compte les besoins et les spécificités de ce public ;
- Proposer un cadre sécurisant pour les familles (intermédiaire entre accueil de loisirs Enfance et espace Jeunesse) ;
- Libérer une dizaine de places sur l'accueil de loisirs « Galaxie » et développer la fréquentation de l'espace Jeunesse.

## DÉMARCHE

Dans un premier temps, la référente Jeunesse et le responsable Enfance de SEVE ont réuni les familles afin de faire un état des lieux de leurs besoins et attentes en termes d'accueil pour leurs enfants. L'idée était de construire conjointement ce projet de nouvel accueil. Suite à cette étape, deux animateurs permanents de la Maison de Quartier (Enfance et Jeunesse) ont travaillé le projet pédagogique de cet espace en lien avec la référente Jeunesse et le responsable Enfance. L'équipe a alors construit le fonctionnement et les objectifs inhérents à cet accueil spécifique en prenant en compte les souhaits et attentes des familles.

## MISE EN PLACE

Ce nouvel accueil a vu le jour dès les vacances d'Avril 2015. L'équipe s'est constituée d'un animateur Enfance, d'un animateur Jeunesse et d'un animateur vacataire, sous la direction de la référente Jeunesse. En effet, cet accueil fait partie intégrante de l'espace Jeunesse et fonctionne donc sous l'agrément d'accueil collectif de mineurs DDCS « Jeunesse ». Les jeunes ont construit leur groupe et ont pu se créer leur espace grâce aux salles qui leur ont été dédiées à l'étage de la Maison de Quartier. Selon le fonctionnement institué et dans le but de favoriser les liens et le futur passage sur l'espace Jeunesse (après 13 ans), le groupe a accès aux locaux de l'espace Jeunesse durant les matinées.

## OBJECTIFS ACCUEIL PASSERELLE

Le projet pédagogique décline 4 grands objectifs sur cet accueil :

- L'autonomie, la prise de responsabilité et l'engagement ;
- L'écoute et la disponibilité dans l'accompagnement des changements liés à l'adolescence ;
- La découverte culturelle et l'ouverture d'esprit ;
- Le développement des liens avec les familles afin de favoriser leur investissement et leur implication.

## FONCTIONNEMENT

L'accueil Passerelle est ouvert sur les périodes de vacances scolaires uniquement. Il dispose de 20 places et fonctionne sur les mêmes principes que les deux accueils de loisirs Enfance (horaires, mode et conditions d'inscription, restauration collective, tarification,...). Les jeunes sont acteurs du temps passé sur le groupe en choisissant leurs activités de la semaine et en les préparant par eux-mêmes. Un lien est fait avec l'espace Jeunesse qui fonctionne différemment. Ainsi les jeunes de Passerelle participent à quelques créneaux d'accueil libre et fréquentent les salles Jeunesse afin de s'approprier les lieux. Ils partagent également certains temps de montage de projets et/ou d'activités avec la Jeunesse en vue de créer du lien avec les plus grands. De plus, chaque semaine des stages optionnels sont proposés sur les après-midis. Ces stages sont dédiés à la découverte culturelle en général, ou d'activités plus spécifiques (vidéo, création de meubles en cartons, sérigraphie, etc...).

moyenne de  
fréquentation :

**18**

enfants/jour



## **ACTIONS PHARES**

En septembre un bilan avec tous les acteurs du projet Passerelle a eu lieu suite à la mise en œuvre. L'occasion d'évaluer le démarrage de ce nouvel accueil ainsi que son fonctionnement. Ce bilan a été très positif et a démontré que la mise en place de ce groupe s'est avérée pertinente, très bénéfique et en adéquation avec les attentes de nos publics. Une réussite qu'il nous faut continuer à faire évoluer dans tous les cas.

### **STAGES**

#### ***Vacances d'été - 7 jeunes/stage en moyenne***

Chaque semaine, un stage gratuit était proposé aux jeunes dans le but de leur faire découvrir différentes activités (sportives, créatives, culturelles,...).

#### ***Vacances d'automne :***

- Sérigraphie/Fanzine - 10 jeunes.
- Musicless (avec le TAP) - 6 jeunes.

### **SÉJOUR ÉQUITATION À MISSÉ (79)**

***du 13 au 17 juillet 2015***

***12 jeunes (9 filles, 3 garçons) de 10 à 12 ans***

Ils sont partis en séjour au centre équestre du Châtelier, bénéficiant ainsi de 14 heures d'équitation chacun sur la semaine. L'hébergement du groupe s'est effectué sous tipis indiens, au sein même du centre équestre. En s'appuyant sur l'un des objectifs principaux de l'accueil de loisirs Passerelle qui est l'autonomisation des jeunes, nous avons géré avec le groupe tous les temps de vie quotidienne que nous avons préparés ensemble en amont (courses, menus, préparation des repas, vaisselle, ménage...).

### **GRANDS JEUX :**

Nous avons organisé un grand jeu par semaine quand cela fût possible ; le bilan est très positif, les enfants de la Passerelle y sont vraiment réceptifs. Malgré notre volonté, nous n'avons que peu réussi à y impliquer les jeunes de l'accueil libre (pour l'organisation et l'animation).

### **SORTIES PISCINE :**

Nous avons fait des sorties piscine toutes les deux semaines, voire une fois par semaine quand ce fût possible ; ce temps est vraiment apprécié par les enfants.

### **REPAS PARTAGÉS :**

Grand engouement de la part des enfants, malgré une préparation lourde pour l'animateur qui en a la charge.

### **NUITÉE :**

***du 20 au 21 août - 11 enfants***

Les nuitées sont très demandées par les enfants, surtout par ceux qui ne partent pas en séjour. Il faut tout de même faire attention à ne pas prendre un trop gros groupe pour pouvoir faire une nuitée de qualité.



# ESPACE JEUNESSE

## FRÉQUENTATION

En période scolaire : une moyenne de 17 jeunes/séance.

Pendant les vacances scolaires : une moyenne de 14 jeunes/séance.

## OBJECTIFS ACCUEIL JEUNESSE

Le projet pédagogique décline 4 grands objectifs sur cet accueil :

- Permettre l'ouverture d'esprit et la solidarité
- Permettre la responsabilisation et l'autonomie
- Favoriser les liens avec les publics du quartier et les acteurs locaux
- Permettre l'investissement des familles, créer du lien

Ces objectifs pédagogiques comme le projet pédagogique de 2015, ont été repensés et retravaillés en équipe suite à une évaluation du projet et des actions menées sur 2014. Cette évaluation a eu lieu de décembre 2014 à janvier 2015, elle n'a pu être finalisée à l'écrit de par l'absence de la référente Jeunesse (congé maternité) mais a permis de construire une nouvelle base de travail pour 2015.

## FONCTIONNEMENT

**Ouverture en période scolaire (janvier à juin 2015) :**

- Mercredi : de 13h30 à 18h30 pour les 11/15 ans de 18h30 à 20h pour les plus de 15 ans
- Vendredi : de 16h30 à 19h pour les 11/15 ans de 19h à 21h pour les plus de 15 ans

Malgré le fait que chaque tranche d'âge ait son créneau, nous avons accepté les jeunes quel que soit leur âge sur tous les temps d'ouverture.

**Ouverture en période scolaire (septembre à décembre 2015) :**

- Mercredi : de 14h à 19h pour tous
- Vendredi : de 17h à 20h pour tous

Le fonctionnement de l'Espace Jeunesse pendant les vacances a évolué durant l'année, du fait de nos constats suite à l'évaluation menée, mais aussi de l'ouverture de l'accueil Passerelle dès les vacances d'Avril :

- **Ouverture pendant les vacances scolaires (janvier à avril 2015) :** Tous les jours, de 9h30 à 18h30. Les jeunes avaient la possibilité de manger sur place le midi, sous réserve qu'ils amènent leur repas. Sur la journée, des temps d'accueil libre était formalisés : le matin de 9h30 à 12h30 et en fin de journée de 17h à 18h30. Ces moments permettaient à ceux qui ne souhaitaient pas aller en activité de profiter dans tous les cas de l'accueil.
- **Ouverture pendant les vacances scolaires (avril à décembre 2015) :** Tous les après-midis, de 14h à 18h30 (les matinées étant dédiées aux Chantiers Loisirs). Ainsi pour pouvoir accéder à l'activité payante de l'après-midi, les jeunes se doivent

d'effectuer un chantier loisir le matin même de la sortie et/ou soirée. L'idée est de ne plus faire de facturation car nous avons senti que beaucoup de jeunes étaient freinés par un paiement. Avec ce nouveau fonctionnement, et dans le but que les jeunes soient encore plus acteurs de leurs vacances, un temps est destiné à la réalisation du programme de la semaine chaque lundi après-midi. En plus de ces temps prédéfinis, des ouvertures en soirée peuvent être mises en place selon les demandes et souhaits des jeunes. Aucune inscription n'est nécessaire sur ces temps d'accueil, une adhésion à jour suffit à ce que les jeunes puissent participer à toutes les activités.

## CHANTIERS LOISIRS

Cette année, nous avons adopté et mis en place le système suivant : **1 chantier = 1 activité/soirée.**

Les chantiers loisirs ne sont donc plus « capitalisables » : les jeunes ne peuvent plus cumuler des points loisirs et ne participer que de façon aléatoire, les chantiers étant en lien direct avec une activité précise.

Cela a permis un meilleur investissement des jeunes sur l'espace Jeunesse, une meilleure dynamique de groupe et a atténué l'esprit de consommation (certains jeunes avaient tellement de points qu'ils pouvaient payer les activités de leurs vacances sans venir faire aucun chantier durant celles-ci).

Quelques chantiers réalisés durant 2015 :

- Amélioration du patio avec Philippe : amélioration de l'espace plage du patio par la réfection des contours en bois. Les jeunes ont ainsi pu apprendre différentes techniques de travail du bois, échanger avec Philippe et apprendre à le connaître ;
- Confection d'un bar roulant en palettes pour les événements de la Maison de Quartier ;
- Nettoyage des minibus ;
- Nettoyage des vitres de l'espace Jeunesse et de la Maison de Quartier ;
- Réfection du bar de l'espace Jeunesse ;
- Actions de jardinage au jardin pédagogique de l'accueil Galaxie ;
- Diffusion sur le quartier par le biais d'affiches et de tracts d'événements de la Maison de Quartier ou autre acteur local ;
- Depuis septembre, nous travaillons en lien avec le PB86 et deux chantiers ont déjà été effectués sur des matchs au gymnase Jean-Pierre GARNIER.

**1 chantier  
=  
1 activité/soirée**

## **ACTIONS PHARES ET PROJETS**

L'évaluation du projet pédagogique 2014 afin de repenser notre accueil pour 2015 a été un gros travail en équipe et a permis de refonder tout notre fonctionnement pour la suite. L'équipe a su, après analyse de 2014, rebondir pour proposer un fonctionnement encore plus adapté et en lien direct avec les attentes du public sur 2015.

### **MINI SÉJOUR**

#### **ST NAZAIRE SUR CHARENTES (27-28 JUILLET 2015)**

Au mois de juillet, un groupe de 9 jeunes de 13 à 15 ans accompagné de 2 animateurs, a organisé un mini-séjour de 2 jours au bord de mer. Les maîtres mots : plaisir et autonomie. Ainsi, après avoir défini le secteur de recherche, ils ont pris contact avec différents campings puis ont élaboré les horaires, les menus, les activités, établi la liste des affaires à prévoir et fait les courses. Sur place, le groupe a également géré la vie quotidienne : installation des tentes, préparation des repas, vaisselle... Deux jours bien remplis puisque les jeunes ont pu découvrir le camping (piscine, salle de jeux...), profiter de la mer et apprécier la petite ville et ses alentours.

### **BOUM DE BUXEROLLES**

Pendant les vacances d'avril, en partenariat avec les éducateurs de prévention de l'ADSEA, nous avons accompagné 16 jeunes à la Rotative pour la boum organisée par le secteur Jeunes de la Maison des Projets à Buxerolles. Plusieurs secteurs Jeunesse ont participé à cette soirée (environ 8), les jeunes ont passé un bon moment et ont pu échanger avec les autres.

### **RÉSEAU JEUNES (JEUDI 23 JUILLET)**

« Réseau Jeunes » est une initiative de la FCSF (Fédération des Centres sociaux et Socioculturels de France) ayant pour but de rassembler des jeunes de différentes structures autour d'intérêts et de projets communs. Ces rencontres permettent aux jeunes de s'interroger sur leurs préoccupations, d'agir en montant différentes actions, de s'exprimer et de débattre sur des thématiques citoyennes.

Dans cette dynamique, une première rencontre avait eu lieu en avril au centre d'animation des Trois Cités. Une volonté commune avait émergé : créer un événement entre jeunes pour passer du temps ensemble. Pour réaliser ce projet, une soirée a donc été organisée le jeudi 23 juillet au centre social des Minimes à Châtellerault. Une trentaine de jeunes de 5 centres sociaux de la Vienne s'y sont retrouvés pour échanger dans un premier temps sur leurs idées et la mise en œuvre de cet événement puis, dans un second temps, pour apprendre à se connaître autour d'une soirée barbecue-musique. Un moment agréable qui leur a permis de découvrir un nouveau centre et d'échanger avec leurs pairs.

### **DAV (DÉCOUVERTE DE L'ANIMATION VOLONTAIRE)**

La découverte de l'animation volontaire consiste à proposer à des jeunes de 15 à 18 ans de nos structures, qu'ils envisagent ou non de passer leur BAFA, de découvrir le métier d'animateur. Ce projet est ouvert à toutes les structures Jeunesse et a lieu dans le cadre d'un partenariat entre la Ligue de l'enseignement (FOL 86) et la Fédération des centres sociaux de la Vienne. Il permet aux jeunes d'avoir un aperçu du métier d'animateur et de son rôle en centre de loisirs. Il ne s'agit pas d'un projet d'insertion professionnelle ou autre dispositif d'emploi, mais bien d'un dispositif de découverte sans objectif ou autre but final. L'idée étant de permettre aux participants de savoir après cette immersion s'ils souhaitent vraiment passer leur BAFA et si ce métier leur correspond, en ayant une image très concrète.

Ce dispositif est gratuit et se fait sous forme de mini-séjour : les jeunes partent pour deux jours consécutifs sur un centre participant à l'action. Cette année ils ont été hébergés à l'auberge de jeunesse de Bellejouanne et sont intervenus sur le centre de loisirs de Cap Sud. A la fin de cette immersion, les jeunes souhaitant passer leur BAFA sont également suivis dans toutes leurs démarches en ce sens par la structure qui les a accompagnés sur la DAV. Elle les soutient aussi financièrement grâce à la Fédération des centres sociaux de la Vienne, qui prend une partie du coût total de la formation BAFA en charge.

Sur 2015 : 11 accueils Jeunesse sur le dispositif, 20 jeunes participants dont 1 de SEVE.

### **DÎNER QUIZZ**

#### **OBJECTIFS**

Parler sereinement de sujets difficiles à aborder, identifier des adultes que les jeunes pourront ensuite facilement rencontrer afin d'approfondir tel ou tel aspect du sujet traité.

#### **MÉTHODOLOGIE**

Lors d'un repas, faire réagir les jeunes répartis en équipes sur un thème décliné en plusieurs questions. Ils peuvent faire appel ou non aux « jokers » (personnes ressources) qui dînent avec eux. Chaque équipe est gérée par un animateur professionnel. Ces animateurs et jokers se sont réunis au préalable pour être en mesure d'apporter des réponses communes.

Le 20 février, 7 jeunes de l'espace Jeunesse ont participé au Dîner Quizz, en partenariat avec les éducateurs de prévention de l'ADSEA.

C'est un moment intéressant et riche pour les jeunes et les équipes d'animation, il permet en effet d'aborder des sujets spécifiques et de repérer d'éventuelles problématiques à retravailler par la suite. La question des réseaux sociaux a suscité beaucoup de réflexions et de questions au sein des différents groupes.

Il est intéressant de proposer moins de questions car cela laisse plus de temps de réflexion et de discussion aux jeunes.

## ECHANGE AVEC LE CCJ ET LES JEUNES DE MARBURG EN ALLEMAGNE

Nous avons profité de cet événement pour organiser une rencontre entre notre espace Jeunesse et les jeunes allemands de Marburg. Durant 2 journées, les jeunes de SEVE ont ainsi pu échanger avec les jeunes allemands sur 2 temps forts : un premier temps de pique-nique et d'activités sportives (handi-basket et torball), puis un second temps de présentation du marché des Couronneries, de repas partagé et de grand jeu. Cette rencontre a été très positive, tant dans le contenu des échanges que dans le comportement des jeunes.

## PROJET PRÉVENTION

En lien avec les animateurs du réseau Jeunesse de la Fédération des centres sociaux de la Vienne, nous avons organisé une journée Prévention à destination de nos publics. L'idée était de mutualiser nos structures afin de sensibiliser et d'informer les jeunes sur des thématiques propres à l'adolescence et en lien avec leurs pratiques quotidiennes. En 2015, ce projet a eu lieu au centre socioculturel de la Comberie. Il a réuni 4 structures de Poitiers et de ses environs, soit 30 jeunes au total. Sur ce temps nous avons abordé les problématiques des relations filles/garçons, des réseaux sociaux ainsi que des influences issues des médias ou encore des pairs. Ce projet sera reconduit à la demande des jeunes participants et face à un fort besoin des structures. Nous souhaitons l'accueillir à la Maison de Quartier SEVE en 2016.

## PERSPECTIVES POUR LES ACCUEILS COLLECTIFS DE MINEURS 2016

Bien que nos Accueils de Loisirs affichent une bonne réussite depuis leur ouverture, l'association est toujours en réflexion pour les faire évoluer. En cohérence avec le projet éducatif de territoire, nous travaillons pour répondre au mieux aux attentes des familles. Ainsi différents chantiers seront menés sur l'année 2016 :

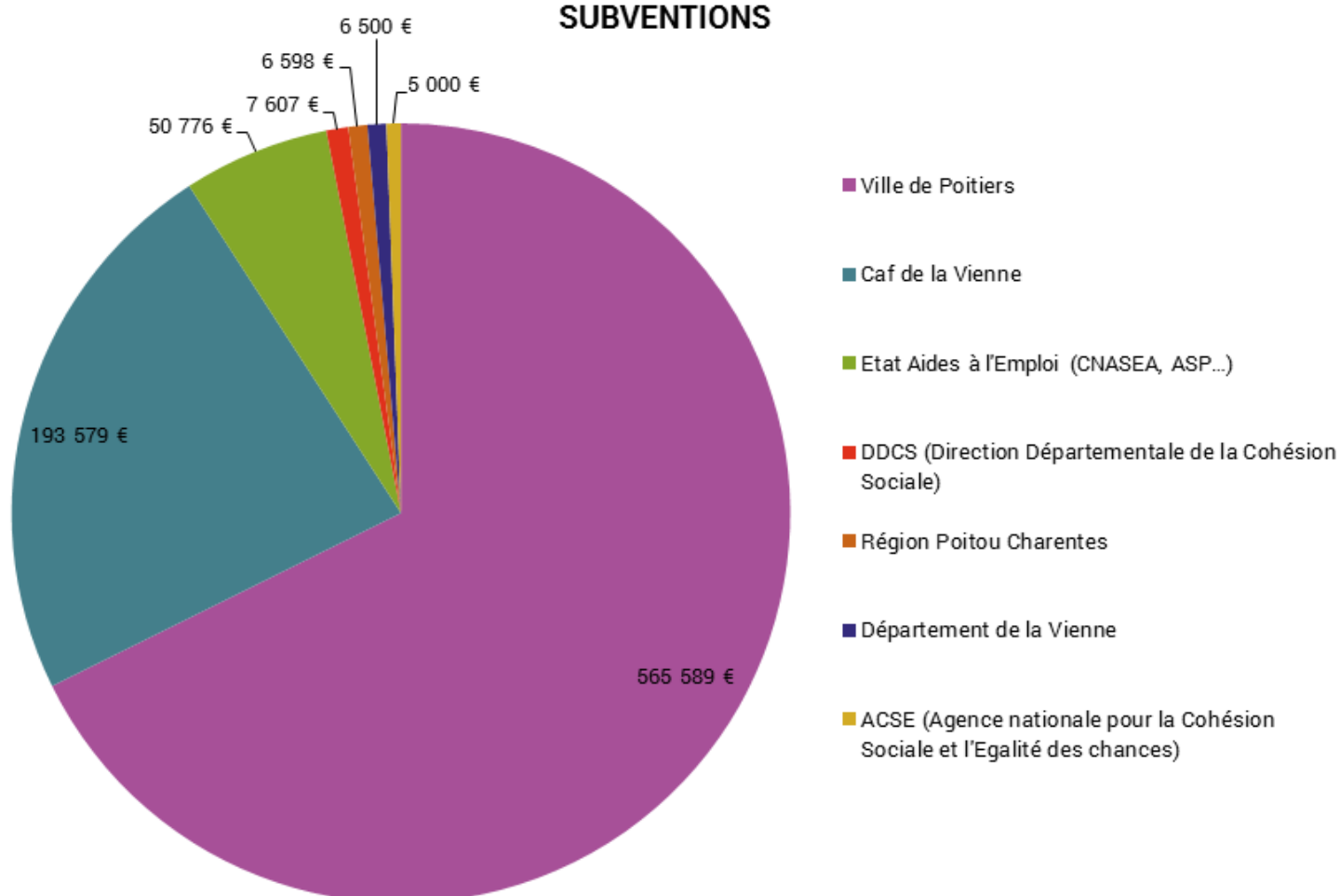
- **Prise en charge du périscolaire** sur les écoles élémentaires Micromégas et Pablo Neruda ;
- Mise en place d'un accueil **Passerelle sur les mercredis** après-midis ;
- Travail sur la **professionnalisation** et la **pérennisation** des équipes d'animation ;
- Travail sur le **prochain Contrat Enfance Jeunesse** avec la Ville de Poitiers et la CAF, pour notamment développer les séjours de vacances.



<b>ACTIVITE GLOBALE</b> <i>(Produits)</i>	2015	2014	Evolution
Ressources Associatives	842 477 €	691 899 €	+ 21,8 %
Prestations Vendues	115 659 €	86 720 €	+ 33,4 %
Autres <i>(intérêts, remboursement formation...)</i>	8 459 €	14 575 €	- 42,0 %
<b>Produits de Fonctionnement</b>	<b>966 595 €</b>	<b>793 194 €</b>	<b>+ 21,9 %</b>
Contributions volontaires	302 814 €	273 250 €	+ 10,8 %

<b>RESSOURCES ASSOCIATIVES</b>	2015	2014	Evolution
Subventions obtenues	835 362 €	691 899 €	+ 22,1 %
Cotisations des adhérents	6 449 €	6 350 €	+ 1,6 %
<i>Dons, Legs</i>	666 €	1 152 €	- 42,2 %
<b>Total des ressources</b>	<b>842 477 €</b>	<b>691 899 €</b>	<b>+ 21,8 %</b>

## SUBVENTIONS

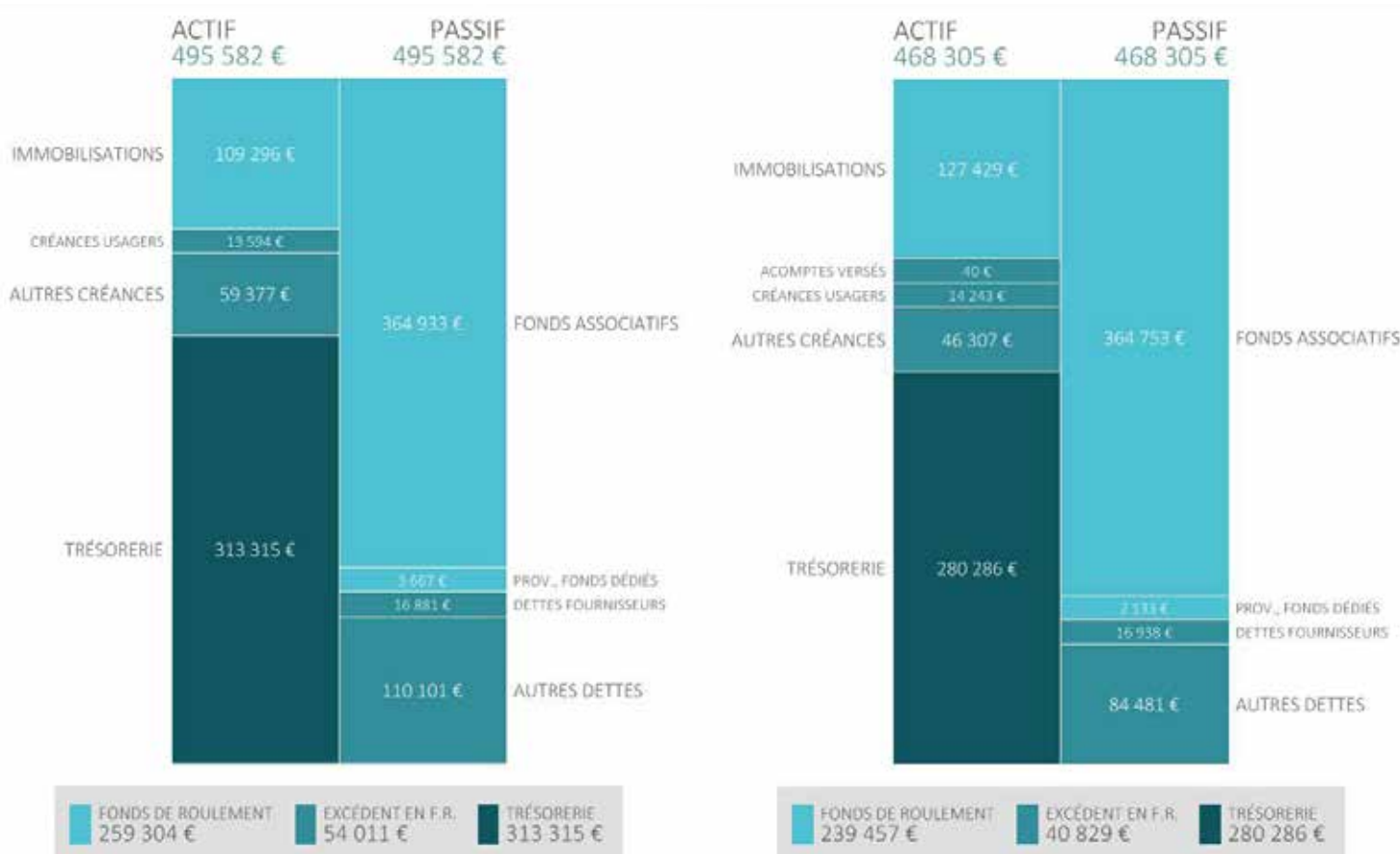




CHARGES		2015	2014	Evolution
Charges de Fonctionnement	Montant	192 569 €	172 670 €	+ 19 899 €
	% Produits	20,09 %	22,17 %	+ 11,5 %
Impôts et Taxes	Montant	22 784 €	13 157 €	+ 9 627 €
	% Produits	2,37 %	1,68 %	+ 73,2 %
Charges de Personnel	Montant	705 228 €	549 084 €	+ 156 144 €
	% Produits	73,60 %	70,52 %	+ 28,4 %
Dotations aux amortissements	Montant	39 586 €	33 727 €	+ 5 889 €
	% Produits	4,09 %	4,35 %	+ 17,4 %
Autres Charges <i>(Combustibles, charges exceptionnelles, Droits SACEM...)</i>	Montant	6 248 €	7 014 €	- 766 €
	% Produits	0,65 %	0,90 %	- 10,9 %
Charges de fonctionnement		966 415 €	775 562 €	190 853 € + 24,6 %

RESULTAT		2015	2014	Evolution
PRODUITS		966 595 €	793 194 €	+ 21,8 %
CHARGES		966 415 €	775 562 €	+ 24,6 %
RESULTAT		180 €	17 542 €	- 99,0 %

Bilan Réalisé le 31/12/2015 par le Cabinet Rivault



Parce que toutes ces actions ne seraient pas possible sans le concours de nombreuses personnes, acteurs et professionnels, l'association S.E.V.E. tient à remercier :

- L'ensemble de la population des quartiers Saint Eloi et Breuil Mingot
- Les équipes de salariés et bénévoles
- Les partenaires institutionnels & financiers :
  - o La Ville de Poitiers
  - o La CAF de la Vienne
  - o L'Agence nationale pour la Cohésion Sociale et l'Égalité des chances (ACSE)
  - o Le Conseil Départemental
  - o Le Conseil Régional
  - o La Direction Départementale de la Cohésion Sociale
- Les partenaires d'action :
  - o Les services de la Ville de Poitiers :
    - Jeunesse Maisons de Quartier et Vie Etudiante
    - Education Egalité des Chances
    - Solidarités Cohésion Locale
    - Sports
    - Restauration Municipale
    - Ecole des Beaux-Arts
  - o La Fédération des Centres Sociaux de la Vienne (et FCS de France)
  - o L'Education Nationale :
    - Les écoles Pablo Neruda, Micromégas et du Breuil Mingot
    - Le Collège Jean Moulin
    - Le Lycée Kyoto
  - o Les Associations de Parents d'Elèves (Pablo Neruda & Micromégas)
  - o La crèche des Coquelicots
  - o L'AS Saint Eloi
  - o Le Comité de Quartier de Saint Eloi
  - o Les équipes de prévention et de médiation de l'ADSEA 86
  - o La Mission Locale d'Insertion du Poitou
  - o SIPEA Habitat
  - o La MJC AA (actuel CAC) et le CA Beaulieu
  - o Le Toit du Monde
  - o Le Centre hospitalier Henri Laborit
  - o L'ACSEP
  - o L'AFEV
  - o L'Association de Sauvegarde du Breuil Mingot
  - o L'Association Vivre au Breuil Mingot
  - o Les structures adhérentes à la Fédération des Centres Sociaux de la Vienne
  - o La Maison des Services Publics de Saint Eloi (Médiathèque, PIMMS)
  - o Les associations hébergées dans le cadre de leurs activités :
    - ART'ISTIC
    - ATCMJM
    - Atelier YOGA
    - Club des Chiffres et des Lettres Pictave
    - Club Pyramide 86
    - (EPOKHE)
    - L'Ecritoire
    - LSR 86
    - Métis'sons
    - Zone de Rixe



R É G I O N  
AQUITAINE  
LIMOUSIN  
POITOU-CHARENTES



lycée **kyoto** ↗  
Poitiers





## MAISON DE QUARTIER SEVE

11 boulevard St Just - 86000 POITIERS - 05 49 00 87 28  
accueil@sainteloi-csc86.org - [www.seve86.centres-sociaux.fr](http://www.seve86.centres-sociaux.fr)